



國立高雄科技大學

National Kaohsiung University of Science and Technology

110 年度校務基金績效報告書

中華民國一一一年六月

111 年 3 月 16 日 110 學年度第 3 次校務基金管理委員會通過

111 年 4 月 27 日 110 學年度第 3 次校務會議通過

目錄

壹、前言.....	1
貳、學校整體發展規劃.....	2
一、學校定位與發展理念.....	2
二、組織現況.....	3
三、學校發展總體策略.....	8
參、績效目標達成情形.....	9
一、深耕人才培育發展.....	9
二、厚植產學研發能量.....	15
三、推動國際鏈結合作.....	31
四、共創學校發展融合.....	38
肆、財務變化情形.....	61
一、110 年度校務基金決算說明.....	61
二、110 年度可用資金來源及用途說明.....	70
伍、檢討及改進.....	74
一、深耕人才培育發展.....	74
二、厚植產學研發能量.....	74
三、推動國際鏈結合作.....	74
四、共創學校發展融合.....	75
陸、結語.....	77

國立高雄科技大學

110 年度校務基金績效報告書

壹、前言

自 107 年 2 月 1 日起，國立高雄海洋科技大學、國立高雄應用科技大學及國立高雄第一科技大學已正式合併為「國立高雄科技大學」，配合新大學之校務發展及財務規劃，整合內外部資源，以「BEST」（Brain 高雄的智庫、Engine 產業的引擎、South 南向的基地、Together 融合的校園）作為努力目標，並以「WISH」（Whole 全方位跨域、International 國際移動、Sustainability 永續學習、Humanity 人本關懷）作為育才願景，致力培育優秀技職人才。

為因應高等教育發展趨勢，提升教育品質，增進教育績效，落實國立大學財務自主原則，促進學校財務有效運作，提升高等教育品質，並追求永續發展，本校依據「國立大學校院校務基金管理及監督辦法」第二十五條規定，以「107-110 年度中程校務發展計畫書」為基礎，擬訂「110 年度財務規劃報告書」，經 109 年 12 月 7 日 109 學年度第 1 次校務基金管理委員會及 109 年 12 月 23 日 109 學年度第 2 次校務會議審議通過後陳報教育部備查，奉教育部於 110 年 1 月 5 日函復同意備查在案。

續依「國立大學校院校務基金管理及監督辦法」第二十六條規定，本校就 110 年度財務規劃報告書之教育績效目標達成情形，作成「110 年度校務基金績效報告書」，報告書分為前言、學校整體發展規劃、績效目標達成情形、財務變化情形、檢討及改進及結語等六大項，針對各項績效目標達成情形逐一說明，並以此持續檢討精進，提升整體競爭力。

本報告書經 110 學年度第 3 次校務基金管理委員會及 110 學年度第 3 次校務會議通過後，依規定陳報教育部備查。

貳、學校整體發展規劃

一、學校定位與發展理念

(一)學校定位－國際化技職教育典範大學

高等教育隨著社會的變遷，從菁英教育、大眾化教育走向普及教育，大學數量的增加，加上少子女化現象、全球化競爭、產業升級轉型及人才需求變化等因素，致使國內高等教育面臨諸多衝擊與挑戰，高等教育資源必須加速整合，以符合國家教育及產業發展需求。本校目前學生人數約 2 萬 8,000 人，為全國第二，僅次於國立台灣大學，且為學生人數最多的國立科大。

長久以來，技職教育培育許多基層技術人才，在提供國家基礎建設人力及促進臺灣經濟發展上，扮演著舉足輕重的角色。然而，隨著科技發達、全球化、網路化、資訊爆炸時代的來臨，產業結構從單一規模經濟轉向創造更高產值為重的跨業整合範疇經濟，產業不斷地轉型發展，社會所需人才已和過去大不相同，如何配合產業脈動與社會需求，調整人才培育的方向，成為技職教育面臨的課題。行政院於 110 年修訂之「技術與職業教育政策綱領」，明確將技職教育定位為「肩負培育優質技術人才使命，不僅是專門知識之傳遞，更應以『從做中學』及『務實致用』作為技職教育之定位，且以『實務教學』及『實作與創新能力培養』作為核心價值，俾以經由技職教育培養具備實務與創新能力俱佳之優質專業技術人才，成為帶動產業發展、提升產業研發與創新及促進社會融合之重要支柱」。

在社會與產業結構急速變遷的環境下，新大學如何把握整併的契機，找到自我定位與理念，發展具有特色的校務發展目標，訂定良善的校務發展計畫書，據以執行各項行動方案，達成技職教育的核心價值，成為當務之急。

本校審視臺灣產業發展需求、技職教育理念、高等教育環境變化及國際潮流發展，發展出以「國際化技職教育典範大學」為學校定位，以融合「產業連結」、「創新創業」及「海洋專業」與「社會關懷」四大特色為發展主軸，以人文及社會關懷為本之新大學。在併校四年後，期望以數量優勢維持質量量能，透過多元學術領域、產研能量提升、資源整合共享，強化海洋專業及創新創業永續發展，營造符合在地需求的親產學合作環境，培育出符合產業需求，且務實致用、創新創業、跨域合作的人才。

(二)校務經營核心精神—以人為本、價值共創

以「以人為本、價值共創」作為校務經營的核心精神，即全面尊重、理解、關心每個高科大教職員生的聲音與訴求，並謀求融合與解決之道，透過集體創作的方式，由全體師生共同創造價值的方式來調整與因應，加值校務經營之價值，建設高科大成為「國際化技職教育典範大學」。

(三)校務發展理念—親產優質、創新創業、海洋科技

本校校務發展理念結合「親產優質」、「創新創業」、「海洋科技」三大特色，以此三大特色作為校務發展理念之開端，結合本校幅員遼闊、人力雄厚、資源互補、多元文化等多項優勢，成為一個生機活潑的生命體。期許未來能發揮整併加乘效益，培育更多優秀的技職人才，並帶動南部地區工商企業發展，在「以人為本、價值共創」之辦學理念下，成為「高雄的智庫」、「產業的引擎」、「南向的基地」，締造出一所深受國際社會肯定，培育產業發展人才之國際化典範大學。

二、組織現況

有關行政單位及學術單位組織架構依「國立高雄科技大學組織規程」運作，本校組織規程於110年6月16日109學年度第4次校務會議修正通過，且於110年7月20日教育部核定之，其組織概況分述如下：

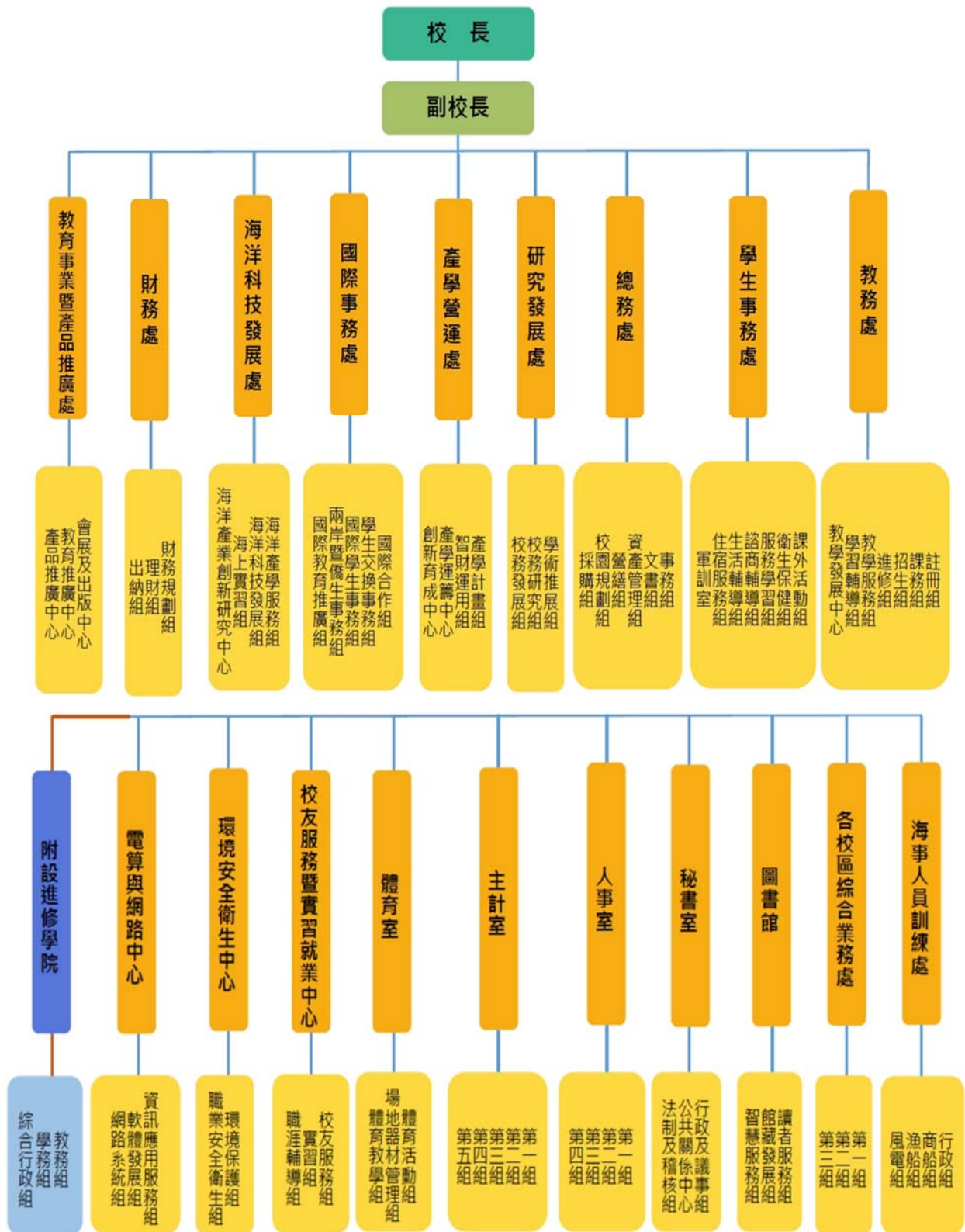
(一)行政單位組織概況

共設立23個行政單位，及附設進修學院，如圖1所示。

1. 教務處：掌理教務事宜，分設註冊、課務、招生、教學服務、學習輔導、進修六組，另設教學發展中心。
2. 學生事務處：掌理學生事務事宜，分設課外活動、衛生保健、服務學習、諮商輔導、生活輔導、住宿服務六組，另設軍訓室，負責國防教育課程之規劃與教學，並支援校園暨學生安全之維護、學生災難救助之處理及生活輔導相關事宜。
3. 總務處：掌理總務事宜，分設事務、文書、資產管理、營繕、校園規劃、採購六組。
4. 研究發展處：掌理研究發展及推廣、資料蒐集、問卷設計統計、議題研究分析、重點計畫管理及其他校務研究發展事宜，分設學術推展、校務研究、校務發展三組。
5. 產學營運處：掌理產學合作、智財運用、產業育成及其他產學連結事宜，分設產學計畫、智財運用二組，另設產學運籌、創新育成二中心。
6. 國際事務處：掌理兩岸與國際事務及境外學生事宜，分設國際合作、學生交換事務、國際學生事務、兩岸暨僑生事務、國際教育推廣五組。

7. 海洋科技發展處：掌理海洋科技產業研究、發展與推廣及學生海上實習事宜，分設海洋產學服務、海洋科技發展、海上實習三組，另設海洋產業創新研究中心。
8. 財務處：掌理校務基金規劃與調度相關事務，分設財務規劃、理財、出納三組。
9. 教育事業暨產品推廣處：掌理教育事業及教師研發產品對外推廣相關事宜，設會展及出版組，另設教育推廣、產品推廣二中心。
10. 海事人員訓練處：掌理海事人員訓練及支援教學等事宜，分設行政、商船、漁船及風電四組。
11. 建工校區綜合業務處：掌理建工校區教務、學務、總務及其他綜合性業務執行事宜，分設第一、第二、第三組。
12. 第一校區綜合業務處：掌理第一校區教務、學務、總務及其他綜合性業務執行事宜，分設第一、第二、第三組。
13. 楠梓校區綜合業務處：掌理楠梓校區教務、學務、總務及其他綜合性業務執行事宜，分設第一、第二、第三組。
14. 燕巢校區綜合業務處：掌理燕巢校區教務、學務、總務及其他綜合性業務執行事宜，分設第一、第二、第三組。
15. 旗津校區綜合業務處：掌理旗津校區教務、學務、總務及其他綜合性業務執行事宜，分設第一、第二、第三組。
16. 圖書館：掌理圖書資訊服務及蒐集教學研究資料事宜，分設讀者服務組、館藏發展組及智慧服務組三組。
17. 秘書室：掌理秘書相關業務，分設行政及議事、法制及稽核二組；設公共關係中心。
18. 人事室：依法辦理人事管理事項，分設第一、第二、第三、第四組。
19. 主計室：依法掌理歲計、會計及統計事項，分設第一、第二、第三、第四、第五組。
20. 體育室：掌理體育活動推展、學校運動代表隊組訓、體育設施管理及體育教學支援事宜，分設體育活動、場地器材管理、體育教學組三組。
21. 校友服務暨實習就業中心：掌理校友服務、實習、職涯輔導事宜，分設校友服務、實習、職涯輔導三組。
22. 環境安全衛生中心：掌理環境及工作場所安全衛生相關事宜，分設環境保護、職業安全衛生二組。
23. 電算與網路中心：掌理電算機與網路支援教學研究及行政資訊處理事宜，分設資訊應用服務、軟體發展、網路系統三組。
24. 附設進修學院：設教務、學務、綜合行政三組，設二年制機械工程系、電機工程系、土木工程系、工業工程與管理系、觀光管理系、企業管理系、國際企業系、會計系及應用外語系等九系，為週末班學制之各項成人繼續教育。

圖 1 行政單位組織架構圖



(二)學術單位組織概況

本校目前設有工學院、管理學院、電機與資訊學院、海事學院、商業智慧學院、水圈學院、海洋商務學院、外語學院、人文社會學院、財務金融學院、共同教育學院等 11 個學院、1 個一級學術單位及 1 個跨學院之學位學程，提供學生多元化課程，以孕育跨領域人才，如圖 2 所示。

1. 工學院：設有工學院工程科技博士班、化學工程與材料工程系、土木工程系、機械工程系、模具工程系、工業工程與管理系、營建工程系、環境與安全衛生工程系、機電工程系、工業設計系。
2. 電機與資訊學院：設有電機工程系、電子工程系(建工/燕巢校區)、資訊工程系、光電工程研究所、電子工程系(第一校區)、電腦與通訊工程系、半導體工程系。
3. 海事學院：設有海事學院海事科技產學合作博士班、造船及海洋工程系、電訊工程系、航運技術系、輪機工程系、海事資訊科技系、海事風電工程碩士學位學程。
4. 水圈學院：設有水圈學院水產科技產業博士班、漁業生產與管理系、水產食品科學系、水產養殖系、海洋生物技術系、海洋環境工程系。
5. 商業智慧學院：設有商業智慧學院博士班、會計資訊系、金融資訊系、財政稅務系、觀光管理系、智慧商務系。
6. 管理學院：設有管理學院博士班、管理學院高階主管經營管理碩士在職專班、管理學院企業管理高階經營管理碩士在職專班、資訊管理系、運籌管理系、科技法律研究所、行銷與流通管理系、國際企業系、企業管理系、風險管理與保險系、金融系、財務管理系、國際管理碩士學位學程、創業管理碩士學位學程。
7. 海洋商務學院：設有航運管理系、商務資訊應用系、供應鏈管理系、海洋休閒管理系、海洋事務與產業管理研究所。
8. 財務金融學院：設有財務金融學院博士班、資訊財務碩士學位學程。
9. 人文社會學院：設有人力資源發展系、文化創意產業系。
10. 外語學院：設有應用英語系、應用日語系、應用德語系。
11. 共同教育學院：負責推動、規劃和執行全校性通識教育，分設基礎教育中心、博雅教育中心、外語教育中心、藝術文化中心、師資培育中心。
12. 創新創業教育中心：負責推動、規劃和執行創新創業教育相關業務，分設跨域教學組、創新創業推廣組。
13. 跨院之學位學程：設有高瞻科技不分系學士學位學程。

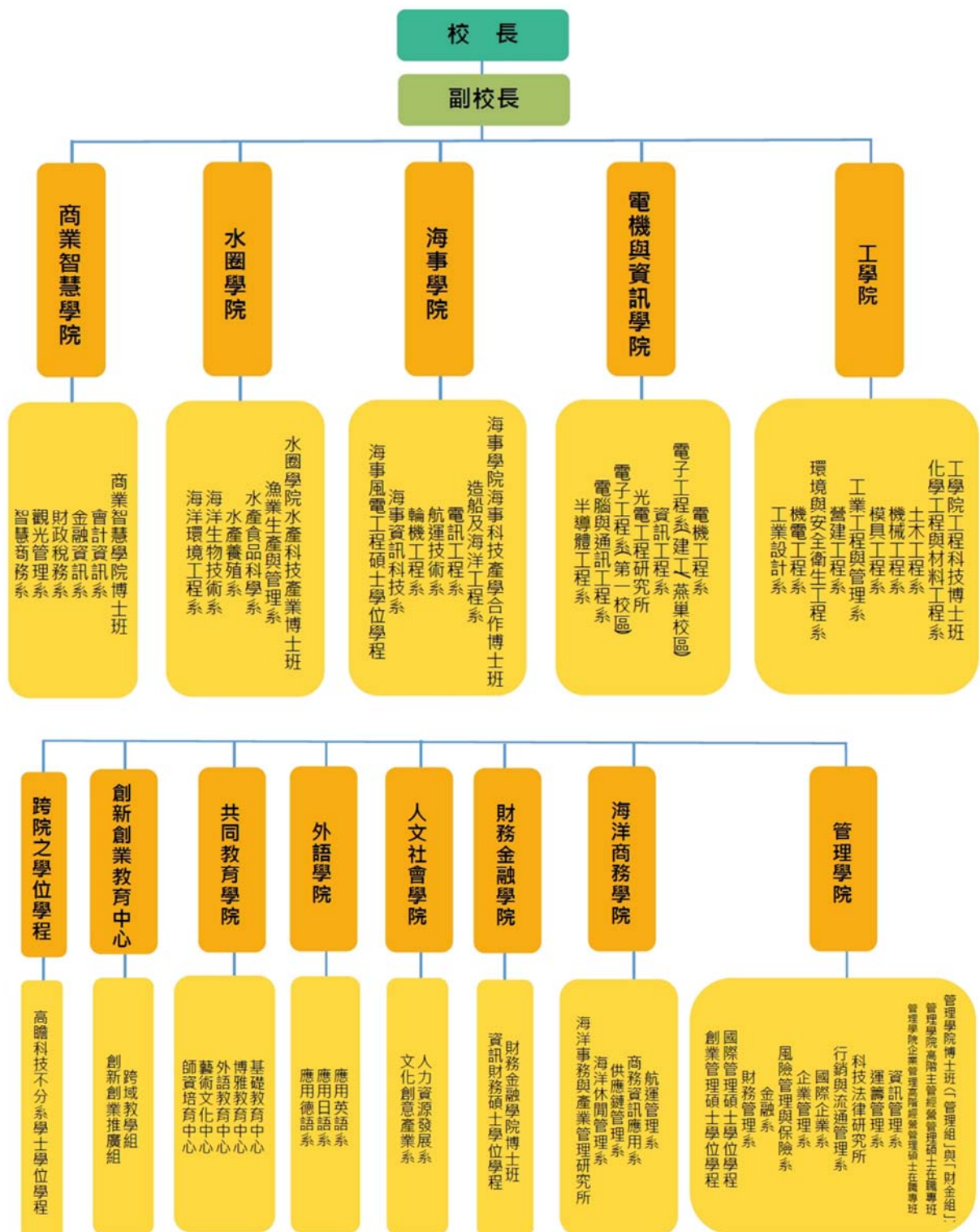


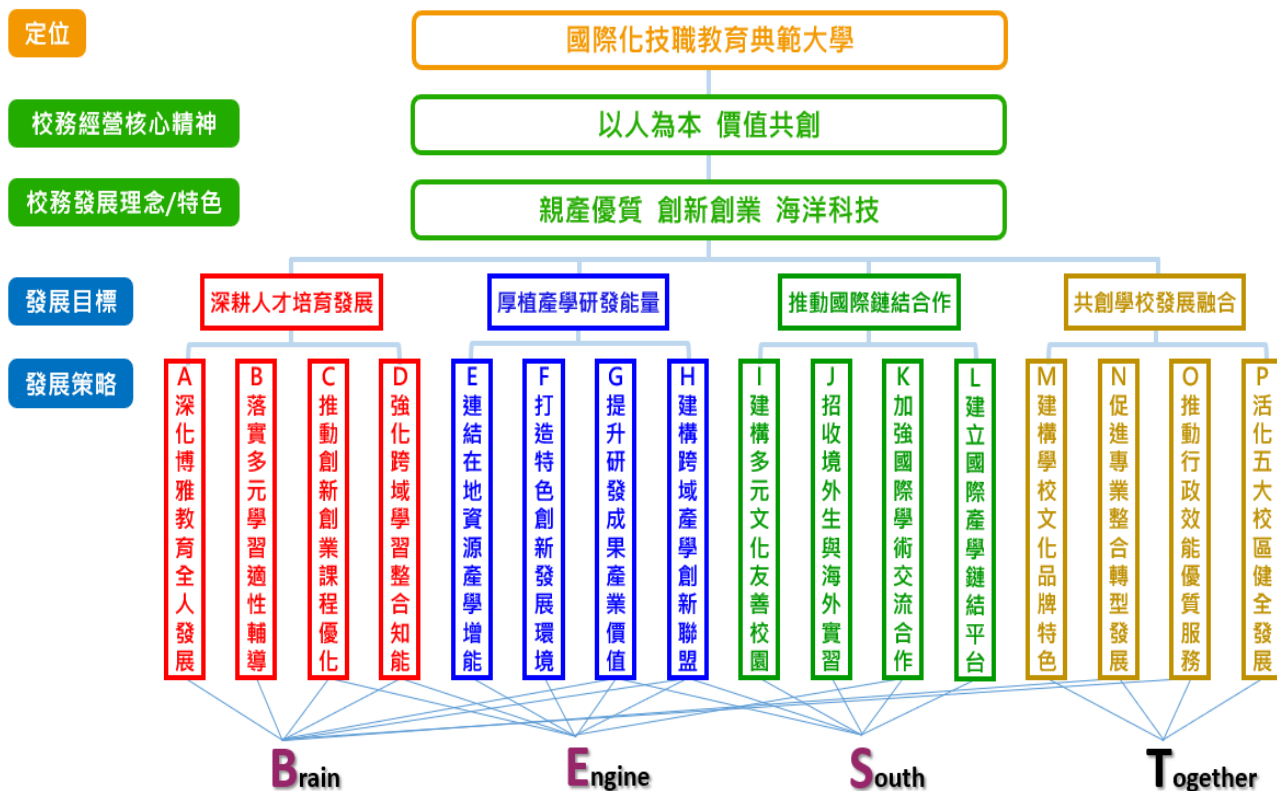
圖 2 學術單位組織架構圖

三、學校發展總體策略

為達成本校之定位與發展理念，並配合政府教育政策、產業人才需求、技職教育發展趨勢與學校發展特色，「107 至 110 年度校務發展計畫」發展出四大發展目標與十六項發展策略，建構本校中程校務發展計畫之骨幹架構，作為本校未來發展的主要方向，並依此架構逐一開展具體工作計畫，以 4 年為期程推動各項校務工作，使學校朝向永續經營之發展，達成「國際化技職教育典範大學」之定位。

本校以「深耕人才培育發展」、「厚植產學研發能量」、「推動國際鏈結合作」與「共創學校發展融合」為發展目標，依此發展出十六項發展策略，包括「深化博雅教育全人發展」、「落實多元學習適性輔導」、「推動創新創業課程優化」、「強化跨域學習整合知能」、「連結在地資源產學增能」、「打造特色創新發展環境」、「提升研發成果產業價值」、「建構跨域產學創新聯盟」、「建構多元文化友善校園」、「招收境外生與海外實習」、「加強國際學術交流合作」、「建立國際產學鏈結平台」、「建構學校文化品牌特色」、「促進專業整合轉型發展」、「推動行政效能優質服務」與「活化五大校區健全發展」，校務發展目標與策略架構，如圖 3 所示。

圖 3 校務發展目標與策略架構圖



參、績效目標達成情形

為達成本校之定位與發展理念，以「深耕人才培育發展」、「厚植產學研發能量」、「推動國際鏈結合作」、「共創學校發展融合」四大發展目標，擬定 110 年度工作重點，並訂定預期效益，達成情形說明如下：

一、深耕人才培育發展

深化博雅教育全人發展		
工作重點	預期效益	達成情形
A-1 推動多元化通識課程，落實全人化教育目標	110 年度預計增購通識圖書 1,000 冊以上，藉以豐富人文、藝術、社會、科普等圖書資源，助益教師教學，增進學生通識知能。	購置人文、藝術、社會、科普之紙本、電子圖書等計 2,160 冊，並辦理新書展示活動，助益教師教學，增進學生通識知能。
A-2 提升美學鑑賞能力	結合館藏圖書、視聽媒體等資源，辦理演講、展覽、影片賞析等藝文活動，110 年度預計辦理 20 場次相關活動，期根植學生人文藝術素養，提升美學鑑賞能力。	1. 圖書館結合館藏圖書、視聽等資源，辦理演講、展覽、影片賞析等藝文活動共 151 場次。 2. 110 年度辦理 48 場藝文活動，其中視覺藝術展覽 8 場、表演藝術 23 場、工作坊 9 場、藝文講座 3 場以及人文素養、性平、社會議題相關影展活動 5 場，共計 4,248 人次參與。
A-3 營造優質中文及外語學習環境	110 年度預計增購閱讀與寫作圖書 1,000 冊，並訂購 2 種以上語言學習資料庫，以提供學生多元學習管道。	購置閱讀與寫作相關圖書 1,024 冊，訂購語言學習資料庫 5 種，提供學生多元學習管道，增進學生語言能力。
A-4 舉辦教職員工生體育相關活動，以提升本校師生健康體能與知能	預計 110 年度開設體適能運動課程 60 堂，舉辦健康講座或推廣活動 3 場、教職員工體育活動 6 場、辦理全校運動會預計 1,000 人參與。期藉由多元化體適能課程的開設，推廣各類體育活動，活化校園運	1. 開設多樣化體適能相關常態性運動課程與活動逾 60 堂，參與人數逾 2,102 人次。 2. 辦理 3 場健康講座及運動推廣活動。 3. 辦理 7 場教職員工體育活動。

	動空間及設備，提升教職員生健康體適能與運動參與度。	4. 辦理全校運動會，競賽項目包含田賽、徑賽、拔河、趣味競賽等，參與人數逾1,600人。 5. 活化校園運動空間，開設推廣教育/市民學苑課程計108堂課。
落實多元學習適性輔導		
工作重點	預期效益	達成情形
B-1 提供學生多元自主學習管道；深化學習輔導機制	1. 預計 110 年度修讀輔系及雙主修達 175 人，修讀第二專長人數達 33 人，修讀跨領域學分學程達 1,650 人。提升學生修讀跨領域課程意願，鼓勵學生跨校區修讀，增加修讀彈性，培養多元專長及跨域能力，增加學生競爭力。 2. 建置「教學助理」(TA) 培訓增能與檢核機制，由教務處學習輔導組協同系所共同推動，強化學生學習成果，預計 110 年度培訓教學助理人數 2,000 人。	1. 110 年度修讀輔系及雙主修計 238 人、修讀第二專長人數 42 人。 2. 建置學分學程導航系統，提供學生查詢欲修讀之學分學程，鼓勵學生跨域學習，跨領域學分學程修讀人數 2,748 人。 3. 分別於三校區舉辦 9 場教學助理成長培訓工作坊，共計培育 2,200 人次教學助理。
B-2 完善職涯輔導，強化學生就業能力	1. 針對各領域之專業證照需求，預計 110 年度辦理職能專業證照輔導班 19 班，加強培訓並鼓勵學生考取專業證照，以提升學生專業實務技術能力，預計專業實務技術能力提升之學生數占所有學生數比率為 21%。 2. 預計 110 年度辦理辦理多元適性測驗及解析活動，鼓勵學生勇於探索自我，提升學生職涯規	1. 補助系所開設專業證照輔導班共 38 班，含職能專業課程 12 班、與系所專業相關之證照 26 班，共計 1,342 人次，取得 700 張證照，專業實務技術能力提升之學生數占所有學生數比率為 22%。 2. 辦理適性測驗及解析講座共 22 場，328 位學生參與活動，滿意度達 80% 以上。 3. 辦理職涯相關講座共 37 場，計 1,268 位同學參與；

	<p>劃之興趣及實踐，預計對未來職涯規劃概念有所提升之學生數占所有學生數比率為 20.5%。</p> <p>3. 辦理各類職涯活動，協助學生職涯發展，預計參加人次 1,600 人。</p>	<p>辦理徵才說明會 18 場，計 1,810 位同學參與；辦理 2 場實體就業博覽會、1 場線上就業博覽會，計 8,889 位同學參與。</p>
B-3 落實多元輔導策略，建構適性完善的輔導措施	<p>1. 110 年度預計辦理主題宣導活動、成長團體/工作坊、講座計 120 場，及教職員輔導及專業知能研習 20 場，培養校園師生對於情緒照顧、同儕互助與珍惜生命的關懷能力。</p> <p>2. 110 年度預計辦理特教生生活適應、課業輔導、人際關係、職涯轉銜、特教推廣等活動與服務，預計提供服務 1,860 人次，促進特教生全方面的增能，及增進完善的校園無障礙環境。</p> <p>3. 110 年度預計辦理原民生生活輔導、課業輔導、職能培訓及相關文化推廣課程計 500 人次，協助原民生厚實自我文化意識，提升校園生活的適應力。</p>	<p>1. 辦理主題性宣導活動、成長團體/工作坊、講座等總計 179 場次；辦理教職員輔導及專業知能研習 23 場次，回饋問卷滿意度 96.75%。</p> <p>2. 辦理特教生生活適應、課業輔導、學習夥伴、人際關係、職涯轉銜、特教推廣等活動與服務，總計提供服務 2,274 人次。</p> <p>3. 辦理原民生生活輔導、課業輔導、職能培訓及相關文化推廣課程與活動，總計 36 場、1,186 人次參與，活動平均滿意度 93%。</p>
B-4 推動專題、社團與校外活動，鼓勵學生培養關心社會胸懷與起而行的能力	<p>1. 110 年度預計辦理各項名人講座、社團營隊服務活動參與人數 1,800 人次。辦理社團服務營隊，培養公民素養及責任，提升學生同理心。辦理各式講座，提升學生視野，鼓勵學生跳脫螢幕框架，以實際行動讓社會變得更溫暖和</p>	<p>1. 因疫情影響，大量社團活動停止辦理，110 年度辦理之各項活動、營隊服務及名人講座約 1,089 人參與、寒暑期服務隊前往國中小學服務計 300 名中小學生。</p> <p>2. 辦理 2 場學務長與學生領導幹部溝通平台會議；每學期協辦學生與校長有約，</p>

	<p>諧。辦理各項課外活動，培養學生團隊合作、人際關係、溝通協調能力，進而提升未來就業力。</p> <p>2. 110 年度預計辦理 21 次進修推廣處學生社團活動。透過進修推廣處學生社團活動實施計畫，提升進修推廣處學生對於學校活動之參與度及認同感。藉由社區關懷及各項志工服務提升學生服務學習精神及反思能力。經由社團活動蓬勃發展以增加學生社團數量。結合各項教育宣導，輔導學生會、系學會及社團舉辦各項活動。</p> <p>3. 110 年度進修學院預計辦理學務及社團活動包含開學典禮、全校月會、新生迎新歡慶、運動會、園遊會、歲末聯歡、學生幹部講習、藝文比賽、薪火相傳及畢業典禮等。</p>	<p>改善學生與行政單位溝通管道。</p> <p>3. 辦理 12 場學生社團負責人暨學生會幹部研習營、8 場社團期中和期末座談會。</p> <p>4. 於 109-2 辦理 YouTuber 心靈講座 1 場，110-1 辦理淨灘活動、公益聖誕市集、湯圓暖心愛滿園、YouTuber 講座等 4 場大型活動，藉由社區關懷及志工服務，增加社團向心力，並使社團蓬勃發展。</p> <p>5. 110 年度進修學院辦理社團活動場次 11 場，社團活動補助內容包含傳薪盃羽毛球比賽及期末社團經驗承傳暨交接活動共 5 場；運動會各項競賽、佳文徵稿、藝文比賽、薪火相傳及新生輔導暨開學、畢業典禮共 6 場。</p>
--	---	--

推動創新創業課程優化

工作重點	預期效益	達成情形
C-1 鼓勵實作、跨域、問題導向學習課程，建置數位學習環境	1. 110 學年度取得跨領域學分學程學生預計達 310 人次，補助 PBL 課程 55 門，補助磨課師課程 3 門，其中磨課師甫於 109 年 6 月通過新辦法，每門課程補助經費大幅提升，以專業精進課程製作與經營為目標。	1. 為鼓勵教師採用 PBL 教學法，本年度解除 PBL 課程每學期補助課程數限制，110 年度共補助獎勵 PBL 課程共 55 門，實施 PBL 教學法之專任(案)教師累計 112 人，占全校專任(案)教師比例 12%。 2. 補助獎勵磨課師課程共 3 門，並於校內外線上平臺

	<p>2. 圖書館預計每年增置數位學習網數位教材10筆以上，以增進學生利用館藏資源與跨域學習能力，強化學習效能。</p> <p>3. 涵養教師運用創新翻轉教學方法（例如PBL、磨課師等）操作之知能，以提升師生使用多元教學法之比例，實踐翻轉教學理念，達到教與學雙贏局面。</p>	<p>共開設9門磨課師課程，提供高科大學生及校外人士線上自學，修課學生累計逾1,490人次，影片觀看數達2萬3,000次。</p> <p>3. 110-1學期(統計至111年2月16日)取得跨領域學分學程人數15人次，因學生大部分於下學期完成學分學程修讀，本案目標值俟110學年度結束後統計達成情形。(以109學年度為例，109-1學期取得人次為42人次，109-2學期取得人次為378人次)。</p> <p>4. 建置圖書館利用教材，包含館藏使用說明、資料庫利用講習、館際合作介紹、設備與服務說明等計10種，增進學生利用館藏資源與設施的能力，強化學習效能。</p>
<p>C-2 推動教師教學創新、專業成長，提升教師創新教學知能</p>	<p>1. 110年度預定獎勵優秀教學人才人數50人、輔導與服務人才人數10人；預定參與全英語授課培訓之教師人次10人；教學創新獎勵12件；教學創新申請案數70件；110年預定達績效標準之受評教師占整體受評教師之比例100%。</p> <p>2. 為鼓勵教師精進教學，建立創新教學特色，提升教學品質，增進學生學習成效，持續推行創新教學補助與獎勵措施，並以彈性薪資方案為激勵因素來擴大獎勵</p>	<p>1. 110年度特殊優秀教學人才彈性薪資獎勵共55名教師獲獎(含3名教學事蹟顯赫教師)，特殊優秀輔導與服務人才彈性薪資獎勵共10名教師獲獎。</p> <p>2. 110年暑期辦理「全英語授課培訓工作坊」，共10位教師參與培訓，提供教師全英語授課之教學技巧。</p> <p>3. 110年度補助創新教學方法61案、獎勵創新教學方法20案，獎勵優良教材、教具4案，共計85案。110年本校教師申請「教育部教學實踐研究計畫」件數共計75件，通過44件，通過率為58%，為全國科大第一</p>

	<p>優秀校內老師持續任教。另因教師全英語授課能力與技巧之提升，將培育本校英語授課師資，推動課程國際化。期以資源支持教師投入教學革新試驗，落實教師評鑑，強化教師在教學、研究、服務、輔導等領域成長卓越，提升教師在各領域之能量。</p>	<p>名。</p> <p>4. 辦理教師教學專業培育學程、教學成長工作坊：創新教學實作工作坊、教學實踐研究計畫書撰寫工作坊2場、教學實踐研究經驗分享會2場及全國性教學實踐研討會1場，為教師注入教學實踐及創新教學能量。</p>
--	--	--

強化跨域學習整合知能

工作重點	預期效益	達成情形
<p>D-1 推動開設跨領域課程、學程，鼓勵修習跨領域學分</p>	<p>1. 110 年度預定開設 5 門以上跨領域共授課程，修讀跨域學習學生數至少 2,000 人次，修讀微學分學生預計達 320 人次/學年，大學日間部大三以上學生修讀實務專題人數佔學生數 65% 以上(依本校學生修讀實務專題實施要點，施行對象為日間部大學部三年級以上為原則)。</p> <p>2. 配合教師教學及學生學習需求，110 年度預定增購專業圖書 1 萬冊、訂購專業期刊 1 萬種、訂購專業性、綜合性資料庫 50 種，並辦理電子資源講習 30 場次，助益教師教學及增進學生專業與跨領域知能。</p>	<p>1. 110 年度各學術單位開設 4 門跨領域共授課程；修讀跨域學習(跨領域共授 66 人次、學分學程 2,748 人次、微學分 1,130 人次)學生數共計 3,944 人次；大學日間部大三以上學生修讀實務專題人數佔學生數 65.87%。</p> <p>2. 開設 2 案前瞻科技跨領域微學分模組課程，修課學生計 126 人次，產出 34 件專題/作品；推動跨領域共創教學計畫，補助 5 組跨領域教師課群，超過 32 位專業教師及業師，開設 24 門場域議題課程，修課學生人數達 854 位。</p> <p>3. 配合教師教學及學生學習需求，購置專業紙本、電子書 32,935 冊，訂購期刊 51,753 種，專業性、綜合性學術資料庫 55 種，並辦理資料庫講習活動 42 場次，提供教師教學之專業資源並增進學生專業與跨領域知能。</p>

D-2 推動跨領域人才培育，鼓勵成立教師社群	110 年度預定成立教師專業社群 35 案。鼓勵教師組織專業社群，推動教師同儕共學，互動交流分享教學與實務經驗，促成教師發掘教學現場問題，發展創新教學策略與多元評量方法，提升教學品質及學生學習成效。	110 年補助 35 案教師專業社群，參與教師共計 237 人次，其中有 31 群由跨院系教師組成，跨域比率達 88.6%。
D-3 推動業師協同教學，厚植學生實務及專業技術能力	110 年度遴聘業界專家授課人次預定達 200 人次，期藉由業師協同教學，強化師生與產業接軌，深化實務教學，培育具有實作能力及就業力之優質專業人才。	110 年度補助 346 門課程、遴聘業界專家 446 人次到校協同教學，傳授寶貴的業界經驗及實作技能，提昇本校學生學用合一的效益。

二、厚植產學研發能量

連結在地資源產學增能		
工作重點	預期效益	達成情形
E-1 制訂激勵機制、整合在地資源跨區域計畫，從教師產學經驗連結在地資源	<ol style="list-style-type: none"> 1. 促使本校師生逐步累積在地連結經驗，提升對區域之貢獻，並長期經營大學與在地關係。 2. 強化本校與在地單位、資源之互動與鏈結，成為高雄在地推動「大學社會責任」之領導品牌。 3. 透過建立本校與鄰近園區長期產學合作關係，提高產業附加價值，引領園區產業創新升級，強化園區產業競爭力，並協助提升園區產業跨域整合、技術創新及產業轉型。 	<ol style="list-style-type: none"> 1. 獲教育部核定 5 件大學社會責任(USR)實踐計畫，補助金額達 3,320 萬元/年，為全國之冠，有效提升本校對區域之貢獻；另響應教育部「大學社會責任實踐基地(USR HUB)」政策，輔導校內微型USR能量，共計核准 5 件計畫、補助金額達 250 萬元，強化師生與在地情感之鏈結，並成為未來區域發展計畫之儲備能量。 2. 110 年「遠見雜誌 2021 大學USR傑出方案」與「2021 年 TCSA 臺灣永續獎」共榮獲 4 面獎牌(109 年為 3 面)；高科大亦獲選「2021 天下雜誌大學公民評選-公立技專校院組」第四名(109 年為

		<p>第五名)，並在「社會參與」面向拿下同組最高分。</p> <p>3. 於產業園區成立產業研發服務基地，以執行園區產業輔導創新計畫(金額為76萬元)，以智能化升級輔導為主軸，協助提昇產業技術升級價值，強化企業創新研發能力，促進區域性之發展效益。</p>
E-2 結合助學與社會服務、推動偏鄉課輔及志工培訓，擴散公益傳愛社會影響	<p>1. 培養學生對偏鄉弱勢關懷之同理心，並透過「教學端」的方式訓練自身口語表達與知識整合的能力。</p> <p>2. 培養學生對國際社會人文關懷之使命感與責任感。</p> <p>3. 培養學生對偏鄉弱勢關懷之同理心，並透過送愛心活動方式實踐大學社會責任(USR)力。</p>	<p>1. 辦理偏鄉數位教學課程，其受輔端滿意度達88%，並透過暑期營隊、大小學伴相見歡等活動，培育本校學生口語表達與知識整合的能力。</p> <p>2. 以國際體驗及境外生淨灘為主題，辦理志工服務活動6場，共計192位學生一同參與。</p>
E-3 盤點議題，結合課程及產學，從環境、產業、長照及關懷四面面向，擬定實踐計畫，落實師生對地方的關懷與認同	<p>1. 帶領學生走入社區，將資源與能量導入有需要之人民、社區或團體，有效改善區域議題並為在地培養適宜之人才。</p> <p>2. 落實健康理念，帶領學生了解現今高齡社會之議題，並鼓勵培養關心社會胸懷與起而行的能力。</p> <p>3. 發揮友善校園、敦親睦鄰之精神，落實師生對地方的關懷與認同營造健康大學城落實社會責任。</p>	<p>1. 協助高雄市立興仁國中以「SDGs4.4 技術與職業技能」為主題，推動技職試探教育課程，其成果榮獲親子天下雜誌「2021教育創新100」入選肯定。另引導高科大工業設計系師生團與高雄市印尼之友協會合作，走入高雄車站南國商圈社區，協助在地新住民業者(計10家次)進行菜單、傳單、名片、店面佈置等意向設計，除響應政府新南向政策，亦將學生所學專長與社區發展需求結合，與在地共同面對疫</p>

		<p>情、開創商業模式，創造雙贏的當下也孕育出跨國人文關懷精神的永續發展人才。</p> <p>2. 協助社區、長照機構與社區關懷照顧據點等進行銀髮族運動指導培訓、課程教學與檢測活動，共服務1,979人次。</p> <p>3. 以高科大運動巡迴指導推廣性活動與運動知能講座，共計56場，服務1,840人次；另本校體育室巡迴運動指導團師資團隊獲高雄市政府運動發展局邀家請，拍攝一系列14集居家運動教學節目，以健康運動行銷高科大，並於有線電視公用頻道CH3【高雄好家宅，防疫電視台】及YouTube【KSD雄愛運動】播出。</p>
<p>E-4 強化對校友的持續關懷和聯繫，充分支援校友之企業進行建教合作</p>	<p>1. 配合教育部政策，辦理畢業後滿一、三及五年流向追蹤問卷調查。調查內容包括畢業生就業狀況、進修情形、職業類別、薪資、工作滿意度及在校就讀科系與工作的相符程度等資料。統計分析報告提供各系所，以為教學品質改進及系所調整教學方向之參考依據。</p> <p>2. 瞭解本校畢業生職場表現，探討基本素養、核心能力培養情形及企業雇主與主管對畢業生之評價與滿意程度，進行雇主滿意度調查，相關調查結果，提供給各院</p>	<p>1. 辦理完成110級應屆畢業生就業與升學流向調查，透過電訪方式完成應屆畢業生7,064人流向調查，了解畢業生在畢業後升學及就業的情形，分析統計結果提供各系所，做為系所課程改善及就業輔導的參考。另配合教育部政策，建置本校「畢業生流向追蹤調查問卷系統」，辦理109級畢業生畢業後滿1年、107級畢業生畢業後滿3年及105級畢業生畢業後滿5年流向追蹤問卷調查。調查內容包括：畢業生就業狀況、進修情形、職業類別、薪資、工作滿意度及在校就讀科系與工作的</p>

	<p>系所做為未來課程設計與教學改進之參考，期能建立培養符合企業之人才。</p> <p>3. 藉由校友企業參訪，與校友建立良好且定期的互動模式，有效凝聚校友對母校的向心力及認同感，進而以實際的行動挹注母校的發展。透過媒合校友與母校產學合作，協助推廣學校專利或技術與校友企業接洽，建立學校與企業的夥伴關係，藉以提升校友企業知識創新能力，落實大學知識產業化。</p>	<p>相符程度等資料。完成全校調查人數：畢業後一年6,579人，追蹤率80.65%；畢業後三年6,767人，追蹤率68.3%，畢業後五年6,858人，追蹤率60%。全校共完成調查20,204人，執行成效良好。並完成統計分析報告，提供各系所，作為教學品質改善重要指標，以提升學生就業競爭力。</p> <p>2. 完成110年度企業雇主對畢業生職場能力之評價調查，成功回收有效問卷567份。透過主動蒐集雇主對畢業生之意見，確實掌握畢業生之職場表現，並彙整企業主管對本校畢業生專業知識與技術、創新思考能力、資訊科技應用、學習意願與可塑性、融會貫通能力、解決問題能力、抗壓性與穩定度、工作責任及紀律、國際觀與外語能力、團隊合作能力、人際互動能力、溝通表達能力等十二大能力。了解企業主管對畢業生具備職場就業力之滿意度，回饋各系所，作為專業課程與職場知能通識課程內容之改進參考依據。</p> <p>3. 辦理110年知名及校友企業參訪，共10家，藉由企業參訪，增進對企業營運概況之認識，實際了解企業經營執行層面，產業需求人才，並促進學校與企業產學合作之機會，為學校產業搭起橋樑。</p>
--	---	---

打造特色創新發展環境

工作重點	預期效益	達成情形
<p>F-1 爭取政府部門計畫申請資源，透過計畫創新，從教師增能、人才培育及環境建構面向打造院系產業實務特色，並建立校內計畫執行控管機制</p>	<ol style="list-style-type: none"> 1. 建立政府計畫管理機制與專案服務窗口，依計畫屬性提供專業服務。 2. 開辦教育部產學專班 2 班，為產業培育 50 名以上專業人才。 3. 開辦 5 場教師產業研習與學生體驗營，提升師生實務能力，並結合產業資源共構實務課程。 4. 支援學院推動多年期特色計畫 5 案以上，發展本校具有國際競爭力的研發特色。 5. 建立 9 個 iPAS 專業人才鑑定考場，考照人數 200 人以上。 6. 進用專案研究人員 30 名，激勵本校績優教師持續精進與拓展研究成果與應用。 	<ol style="list-style-type: none"> 1. 為推動校內大型計畫及協助教師取得政府部門計畫，設置專責人員協助及管理，從推廣、計畫申請、校內行政作業、經費請撥、計畫結案、計畫各部會接洽與執行諮詢等服務。 建置「產學計畫資訊整合系統」，採用線上簽核方式，提供線上計畫申請、變更與結案作業，以提升行政作業之效率及便利。透過本系統更能針對全校所執行之政府委辦計畫進行管理與數據分析。 2. 本校為發展在地連結能量與建立學校特色，對應產業人才需求及長期人才培育，並藉執行教育部育才平臺，於110年協助本校取得教育部產業學院計畫共2案，補助金額為126萬元： <ol style="list-style-type: none"> (1) 輪機產業實務人才培育專班-輪機工程系，共培育30名學生。 (2) 海洋科技產業實務人才培育專班-航運技術系，共培育30名學生。 3. 為提升本校學生及教師產業實務經驗與能力，並聚焦政府推動鋼鐵金屬、海洋科技、綠能風電等重點產業領域與技術，積極鏈結產企業與學校共同辦理師生產業研習活動，並於110年度共計辦理6場研習活動，共計207名師生參

加：

- (1)無人載具技術應用實務教師研習課程-34名教師參與。
- (2)智慧綠能與車聯網開發教師研習課程-32名教師參與。
- (3)港灣建設與港埠管理實務研習-81名教師參與。
- (4)工業4.0智慧生產產業研習課程-20名學生參與。
- (5)再生能源產業學生研習營-20名學生參與。
- (6)鋼鐵金屬產業體驗營-20名學生參與。

4. 為發展院系產業實務特色，提升院系研發量能及國際競爭力，鼓勵院系鏈結產業需求與聚焦政府推動政策，整合教師研發量能組成跨域研發團隊，110年持續推動跨域多年期特色計畫共10案，扣合永續發展議題，並發展前瞻科技應用研究，如：探究海洋塑膠微粒對海洋生態影響分析，以達到海洋永續增值；以建築資訊、能源與冷凍空調為主軸，進行智能、節能、綠能及儲能系統研發與應用，以落實智慧綠建築節能減碳之目標；輔導在地小漁商品銷售及建置水產品溯源履歷，以保障食安及整合水產產業鏈；利用智慧科技，發展無人船舶及智慧港口，減少人為意外事故

造成海洋生態破壞；結合長照機構，設計開發高齡友善智慧照護系統；建置3D水下地圖，整合VR系統模擬，發展海洋觀光科技；以互動科技與人文結合AR擴增/虛擬實境，展現數位文創的力量；將科技融入外語，開發人機共學與智慧翻譯自主學習平台，來提升學生外語能力，以因應我國2030年成為雙語國家之政策。跨域特色計畫執行成效對外已爭取政府補助計畫39件、產學及技轉案92件，其累計金額達15,958萬元，發表國際期刊論文65篇。

5. 運用教育部補助經費建置iPAS南區產業菁英訓練基地及9項實作考場，利用實作考場辦理證照輔導班、培訓種子教師及辦理企業代訓、證照考試，協助經濟部推廣產業人才能力鑑定考試，於110年度共辦理11項能力鑑定考試，考照人次達511人次。

6. 為增進教師學術及研發量能，訂定績優教師聘任專案研究人員實施要點，以獎勵學術或產學績優教師及研究中心延攬博士級研究人才，持續精進與拓展研究成果與應用，110年獎助績優教師及研究中心累計已聘任36位專案研究人員，協助教師發表207篇SCI、SSCI學術論文與簽定131件產學合作計畫案，合作金額達4億1,535萬元。

<p>F-2 配合政府產業政策發展，發掘特色產業教師團隊，培育特色產業研發及實務人才，打造校園親產學環境</p>	<ol style="list-style-type: none"> 1. 培育航太零件製造、控制、物聯網及資訊等高階人力團隊，讓航太加工產業技術朝向高值化、系統化發展，打入國際民用航太供應鏈。 2. 與企業合作設立研究中心或試量產中心，長期共同研發技術、商品與服務，培育專業實務人才，縮短學用落差。 	<p>110 年度共 15 家企業進駐產業創新園區，較 109 年度新增 2 家企業進駐，分別為上市企業緯創資通股份有限公司及新創企業旭聯創新科技有限公司，並分別於校內設置軌道 AIoT 系統國產化研發中心及智慧型儀器研發製造/系統整合中心。</p>
<p>F-3 建置海洋科技產研聚落，整合海洋研究團隊及研發成果，啟動產學媒合機制，促進海洋產業升級與發展，整合國際發展趨勢，加值海洋競爭力</p>	<ol style="list-style-type: none"> 1. 深化海洋產學之鏈結，增裕產學合作金額，促進人才交流與技術研發。 2. 凝聚計畫團隊研究能量，擴大研發效益涵蓋面，以各式應用之連結，與海洋產業接軌。 3. 落實跨領域研究創新人才培育，促進海洋產業、環境、科技及人力資源之永續發展。 4. 增加模擬機功能並提升設備管理設計能力，使相關專業訓練內涵更符合目前及未來船舶操作所需。 5. 擴大校內外海事專業訓練師資庫，持續增加海事人才各項訓練業務深度及廣度。 6. 通過 ISO 9001 品質、ISO45001 職安衛管理系統認證，並取得 STCW 國際公約、GWO 離岸風電基本安全及海上基礎技術實訓平臺訓練稽核認證，確保海事人員訓練處辦理海事人員訓練及 	<ol style="list-style-type: none"> 1. 發展海洋產業合作平台，產官學聯盟家數已達 16 家，並與海洋委員會、交通部航港局、中華民國海軍官校、國立臺灣海洋大學等簽署海洋相關領域合作備忘錄，在課程訓練、海洋活動、航港政策法規及研究計畫等各方面已展開實質合作。 2. 藉由跨校區、跨領域師生合作海洋特色計畫，110 年度共獲得科技部補助計畫 29 件/25,833,061 元；獲得外部產學合作計畫 36 件/22,489,868 元。在 AI 物聯網河川水質檢測系統、無人自駕電動船等方面獲致成果，期未來能串接相關海洋產業發展。 3. 補助學生進行海洋專題研究計畫，啟發在校學生對海洋領域的研究興趣，並積極配合教育部 U-Start 青年創業計畫，110 年度輔導 5 個團隊，其中 4 個團隊通過，共獲得 235 萬元補助。此外，持續進行海洋育成業務，109~110 年育成進駐

	<p>離岸風電人才訓練品質。</p> <p>7. 提升本校海事訓練環境及場域設備環境，優化執行訓練業務之成效。</p> <p>8. 成為全國首創辦理 GWO 課程之國際級訓練大學，培育學員(學生)兼具離岸風電職場基本及進階安全與技術能力，以因應臺灣離岸風電產業人才之需。</p> <p>9. 蒐集整理與海洋相關之各項網路資源，包括學校、政府機關、產業、研究機構等網站，並彙整本校購置之各種相關電子資源、開放式學術電子資源，整合建置豐富之海洋專業資訊網，提供師生查詢利用；至 109 年 11 月止共建置 206,105 筆，預計每年增加 1,000 筆以上資源。</p>	<p>廠商有 30 家，畢業 11 家，目前進駐 19 家，其中 9 家為新創 5 年內廠商，有效發揮產學媒合機制，培育海洋領域創新創業人才。</p> <p>4. 獲航港局補助新購 GMDSS 模擬機與快速救難艇，並完成 6 間教室(輪機模擬機、熟貨模擬機及 4 間一般訓練教室)投影設備改善，以及多功能模擬機舵輪更新，以提升模擬機實作訓練之教學品質。</p> <p>5. 為擴大校內校外海事專業訓練師資庫，110 年度增聘海事專業訓練師資：商船計 8 位，風電計 13 位，共計 21 位(含校內 9 位、校外 12 位)。</p> <p>6. 辦理 ISO9001 品質管理系統定期稽核、ISO45001 職業安全衛生管理系統稽核及 GWO-BST 離岸風電基本安全訓練定期稽核作業、GWO-BTT 離岸風電基礎技術訓練定期稽核作業，已於 110 年 07 月 29 日前全數完成並取得認證證書，俾利賡續辦理航運人員及離岸風電人員訓練業務。</p> <p>7. 為提升本校海事訓練環境及場域設備環境，110 年完成求生池看台防水工程鋪設、滅火場清水泡沫滅火器新購、高空設備新購(鋼索式捲揚防墜器、全身式安全帶)、碼頭訓練用活動遮陽設備增購、海上求生設備新購(充氣式救生衣、浸水衣)、碼頭訓練用器材新購等作業，以提升教學</p>
--	---	---

		<p>環境品質。</p> <p>8. 於 108 年取得全球風能組織 (GWO) 授權發證資格認證後，提供完整基礎安全培訓 (BST) 訓練服務，110 年度完成基礎技術訓練 (BTT) 發證資格認證，協助學員取得國際認證證書，並投入離岸風電工作職場，110 年開辦 BST 完整訓練及複習訓練共 67 班次，共 405 人次、BTT 完整訓練共 1 班次，共 12 人次，合計 68 班次、417 人次。</p> <p>9. 蒐集整理與海洋相關之各項網路資源，包括學校、政府機關、產業、研究機構等網站，並彙整本校購置各種相關電子資源、開放式電子資源，整合建置豐富之海洋專業資訊網 (https://wms.lib.nkust.edu.tw/marine_related/)，至 110 年 12 月底共建置 209,444 筆相關資料，提供師生查詢。</p>
--	--	---

提升研發成果產業價值

工作重點	預期效益	達成情形
<p>G-1 獎勵傑出研究教師，鼓勵取得專業證照及參與專業競賽，厚植師生學術基礎</p>	<ol style="list-style-type: none"> 1. 提升學術研究風氣、研發能量及教學品質。 2. 提升專業實務能力，鼓勵師生開發專業技術潛能與創意，使教師掌握相關領域競爭趨勢，學生透過競賽累積實務與創作經驗。 3. 培養大專生研究風氣、加強實驗及實作能力；提升博士生就學意願，從事研究工作並發揮潛 	<ol style="list-style-type: none"> 1. 對於研究表現傑出之教師，本校設有學術類研究彈性薪資獎勵，110 年度整體獲獎教師人數共 153 人，較去年成長 10%，讓更多優秀人才獲得獎勵。對於研究卓越拔尖之人才，亦設有講座與特聘教授彈性薪資獎勵，講座教授每人每月得支領彈性薪資獎勵金 5 萬元，特聘教授每人每月可支領彈性薪資獎勵金 2.5

	<p>能；透過舉辦學術會議增進學術界交流，並提升本校能見度及知名度。</p>	<p>萬元，現已敦聘講座教授9人次、特聘教授22人次，以獎勵研究卓越之教師。</p> <ol style="list-style-type: none"> 2. 為提升學術研究風氣，獎勵教師從事學術研究，設有期刊論文發表獎勵，110年度獎勵教師發表研究成果，核發期刊論文獎勵541篇，金額571.65萬元，獎勵論文篇數較去年增加18%。 3. 110年度學生取得專業證照獎勵張數1,042張，獎勵張數逐年增加。為鼓勵教師指導學生參與各類專業競賽，訂有專業競賽補助及獎勵，110年度核定師生參與專業競賽補助89件，獲獎獎勵87件，獎補助件數均較前一年增加30%。 4. 110年度科技部大專生研究計畫獲核定補助60件，補助金額288萬元。名列全國科技大學第1名，全國國立大專校院第10名，養成學生研究風氣，學習研究方法。 5. 110年度累計12名學生獲科技部培育優秀博士生獎學金，發放總金額為488萬元，獎勵具有研究潛力之優秀博士生，支持其安心、專心從事研究工作。 6. 110年度補助10場學術會議，鼓勵校內教學單位舉辦，提升本校能見度及學術研究風氣，促進產官學研交流。 7. 110年度辦理3場講座活動，透過分享爭取計畫經
--	--	---

		驗及期刊論文撰寫和發表要領，提升研究水準，促進國際交流。
G-2 獎勵產學績效教師、補助專利申請，鼓勵教師赴產業研習或研究，提升教師產學實務能量，帶動整體產學合作及技術移轉成果	<ol style="list-style-type: none"> 1. 激勵產學合作，促進學校教師與產業界合作，進而提升本校產學合作績效與能量。 2. 協助教師將研發成果等技術能量移轉至產業，提升本校技術移轉績效。 3. 鼓勵教師鏈結產業發展趨勢及產業人才培育之需求，增進教師產學實務經驗，推動教師深耕服務。 4. 補助教師將研發成果申請國內外專利，以提升教師研發能量，激勵教師申請專利。 	<ol style="list-style-type: none"> 1. 為促進高科大專任（案）教師與產業界之合作，獎勵其對產業發展、提升產業競爭力、改善產業困境等累積之卓越績效，每年年度辦理特殊優秀產學人才獎勵。110年特殊優秀產學人才共獎勵70位教師。增訂產學合作管理費獎勵金回饋機制，全校產學金額110年度共計649件，金額達12億4,879萬元，較109年度9億5,560萬元，增加2億9,319萬元，具有實質激勵作用。 2. 推廣本校教師進行智慧財產權授權，進而增加技術移轉收益，110年技術移轉案共計136件，簽約總額達2,798萬元。另本校教師參與110年創新技術博覽會，共獲9面獎牌佳績（1鉑金、1金牌、4銀牌及3銅牌），榮獲大會最高榮譽一鉑金大獎，除增加本校技術曝光度，更藉此提升無形資產技轉之機會。 3. 增進教師實務經驗，推動辦理深度實務研習補助及教師深耕服務，110年度執行率已達96.6%。 4. 補助教師將研發成果申請國內外專利，以提升教師研發能量，110年度國內外專利獲證件數共計72件。
G-3 設置產學連結辦公室，建置產學教師媒合網，編	<ol style="list-style-type: none"> 1. 優化教師產學合作媒合網，建構教師專業資料庫，促成產學合作計畫 	<ol style="list-style-type: none"> 1. 建置高科大產學媒合平台，將教師專長、產品及技術架構互動聯網，建立

<p>列產學合作前導基金，激勵教師產學新案，創新研發措施，協助師生將研發成果轉化成產業價值</p>	<p>及產品技術開發。</p> <p>2. 完善本校產學合作前導階段支持系統，幫助教師在成案前之提案支援，以激勵教師產學新案。</p>	<p>專業教師產學媒合社群網絡；並提供單一窗口、產學一條龍服務，以統籌產學合作相關業務，定期列管專案廠商合作需求，整合人才培育、技術服務及實習需求，110年產學處協助與媒合簽定產學合作案達139案、金額為9,746萬元，與技術移轉案達11案、金額為488.6萬元，相較於去年成長率為63%。</p> <p>2. 持續推動產學前導服務，由經驗專家協助近三年新進教師達15人已成功簽定21案，合計金額1,375萬元，達成率為167%，並投入產業服務；亦推動各教師於海洋科技及醫療跨校、跨領域技研合作。</p>
<p>G-4 透過師生創新創業輔導、活動及設備空間之提供等前育成輔導方案，形塑校園創業者生態；並藉由提供廠商進駐空間、儀器設備及研發技術、協尋資金、管理諮詢等資源，創造優良的培育環境，提高新創業者成功的機會</p>	<p>1. 教師指導團隊國內外創新創業競賽或計畫經歷後，可回饋至教學與課程，使修課學生可以在中學、學中做，並在課程中將創意實踐，進而增進更多元的研發成果，獎補助教師輔導學生參加國內外創新創業競賽7件，並將師生創意及研發成果產生5件有價值的商品原型。</p> <p>2. 提供更優質的創新創業教學實作環境，除已建置基礎的實作機具與設施外，更強化各分區實作設備，提供學生跨域使用，培育創新創業與創客15個團隊。</p> <p>3. 提升廠商的產品競爭力與產學合作媒合推廣。</p>	<p>1. 為鼓勵教師推動創新創業實踐創業過程，本校訂有「鼓勵教師推動創新創業計畫要點」，教師指導團隊參與國內外創新創業競賽或計畫經歷後，回饋至教學與課程，使修課學生可以在中學、學中做，並在課程中將創意實踐，進而增進更多元的研發成果，110年度獎勵17件教師輔導學生參與國內外創新創業競賽。</p> <p>2. 本校「創夢工場」打造多元實作空間與數位製造機具，可讓校園創意快速產製原型，並串連產官學研創各單位資源，提供「陪伴式」的專業輔導及專人服務，獨立的創業培育空</p>

	<p>4. 申請教育部 U-start 創新創業計畫、U-start 原樣計畫經費補助，提高新創事業成功機率。</p>	<p>間，整合設計製造、行銷管理與金流等輔導，致力協助師生團隊將創意做成商品並發展創新商業模式，進而邁向創業和創造價值，實現「校園創意發想產業化」。創夢工場110年辦理76場實作活動1,826人次參與，學生使用設備操作183件，共培育19個創新創業與創客團隊，而為提供更優質的創新創業教學實作環境，110年度強化機械加工坊及電子工坊之實作設備，以提供機電整合實作教學使用。</p> <p>3. 辦理兩場次國際新創展，包含於台北南港展覽館舉辦之「2021 Meet Taipei 創新創業嘉年華-高雄新創館」，以及首屆於高雄展覽館舉辦之「2021 Meet Greater South 新創大南方-高雄創新館」，遴選培訓共24家企業參展，共吸引1,600人次臨櫃互動與洽談合作。</p> <p>4. 110年度教育部青年發展署 U-start 創新創業及原樣計畫本校共推薦17組團隊申請參賽，其中共11組團隊通過第一階段審核，通過率達65%，入選團隊數量為全國第一，並獲補助款累計共550萬元。</p>
--	---	--

建構跨域產學創新聯盟

工作重點	預期效益	達成情形
<p>H-1 建置產學連結作育才平台，補助跨域結合之產學</p>	<p>1. 規劃師生赴企業研習，提供學理與實務相互印證的機會，提升教學環</p>	<p>本校為發展產業人才需求及建立在地化人才培育，藉執行教育部育才平臺計畫，設</p>

<p>研發計畫，結合產業公協及伙伴學校，共同建構跨域產學創新聯盟</p>	<p>境與學習效益。</p> <ol style="list-style-type: none"> 2. 鎖定區域性產業與產業公協會為重點合作目標，深度研習與服務可有效發展多角化且深化的產學合作關係。 3. 結合學校與企業資源共同開辦企業實務與專業學程，深化教學實務。 4. 引導教師進入產業研習服務，提高教師對參與產學合作，累積實務經驗的意願。 5. 縮短產學落差，加速資源的流通與互補：透過工作圈的運作，可以快速的在產業與學校之間建立起良好的溝通互信關係，雙方亦可以充份了解彼此的資源與能量，可以無形中消彌落差，促進更緊密的合作。 	<p>置產學連結作育才平臺，於110年度推動鋼鐵金屬、綠能及風電、海洋科技產業領域之各式客製化人才培訓，其成果如下：</p> <ol style="list-style-type: none"> 1. 辦理 8 場教師實務研習課程，共計 325 人次參與，研習主題涵蓋 AI 機聯網、金屬材料、無人載具、綠能車聯網、離岸風電、太陽光電、港灣建設、船舶管理等。 2. 辦理 9 場學生職能課程及研習營，共計 225 人次參與，培訓學生具備金屬銲接、智能生產、航空英文、航機維修、再生能源、車用聯網、航海技術、船舶建造等符合職場技術能力。 3. 並藉由開辦師生研習課程，募集產企業資源，共取得 7 份產業教材、53 名業界師資、7 個實作場域提供、實作材料等。 4. 藉由各式人才培育合作，共鏈結 81 家重點產業公協會及企業，媒合技職校院共同開辦產學專班、師生研習、企業投資之創新培育機制。 5. 並為加速產企業與學校合作交流，建立鋼鐵金屬、綠能及風電、海洋科技工作圈，邀請重點公協會、合作企業、潛力學校代表參與，針對產業人才需求研擬各式符合企業培育機制，於 110 共計召開 9 場工作圈會議。
<p>H-2 成立跨域教師產</p>	<p>聘任 35 位博士級專案研究</p>	<p>為增進教師學術及研發量</p>

<p>業成長社群，增聘專案研究員，增加教師產業實務研發人力</p>	<p>人員，協助教師技術開發、學術研究與協同教學，增進本校產學及學術研究量能，進而提升本校於世界大學排名聲望。</p>	<p>能，訂定績優教師聘任專案研究人員實施要點，以獎勵學術或產學績優教師及研究中心延攬國內、外博士級研究人才，以投入關鍵技術開發與研究為主要任務，並鼓勵研究人員投稿國際學術期刊論文，110 年獎助績優教師及研究中心累計已聘任 36 位專案研究人員，協助教師發表 207 篇SCI、SSCI學術論文與簽定 131 件產學合作計畫案，合作金額達 4 億 1,535 萬元。</p>
<p>H-3 成立跨域產學創新服務聯盟，鏈結國際育成平台，結合鄰近伙伴學校，建構跨域產學教師團隊，爭取國際產學聯盟補助計畫</p>	<ol style="list-style-type: none"> 1. 透過聯盟機制運作匯集教師多元領域能量，組成跨領域技術團隊，為企業提供優質的產學合作機會及人才培育，並藉由聯盟推廣教師研發成果，提供技術移轉服務，提升研發能量，促進產業升級。 2. 深化與精進國際交流機制，促進企業交流互動，增加國際育成合作機會。 3. 增加本校國際產學績效。 4. 促成佈局研發服務公司及設立衍生新創企業。 	<ol style="list-style-type: none"> 1. 與成大、虎尾及遠東等 11 校組成成大大南方科研產業化平台，以期厚植與推廣教師研發能量、深化與精進國際交流合作，促進企業交流互動及增加國際育成合作機會。 2. 建構跨域產學創新聯盟，扶植國內新創企業強化國際鏈結 4 家，提供協助策略遠矚、漢瑪科技、綠芽生技、谷昕生物科技等公司進駐及產業輔導服務，並以推動產學合作與創新育成，持續產業創新研發，並鏈結國際產品通路，開拓全新市場商機。 3. 鼓勵教師投入國際產學合作，強化本校教師國際產學量能，110 年度共簽訂國際產學合作共 15 案。 4. 促成佈局研發服務公司及設立衍生新創企業除原有衍生新創案例共 4 案，分別為亞立欣科技有限公司、黎明工程顧問股份有限公司（南部辦公室）、南寶樹

		脂化學工廠股份有限公司成立「機構課」新部門及雄大科技有限公司，更於110年完成高科複材科技有限公司成立，將持續輔導並協助校內師生培育衍生新創企業。
--	--	---

三、推動國際鏈結合作

建構多元文化友善校園		
工作重點	預期效益	達成情形
I-1 激發學生國際觀思維，激發學生國際移動學習	<ol style="list-style-type: none"> 1. 提升學生英文溝通能力、國際思維及批判性思考能力。 2. 辦理國際及文化分享講座5場。 3. 英語俱樂部參與學生1,600人次。 4. 培訓國際學生大使35人。 	<p>外語營隊及國際移動學習：</p> <ol style="list-style-type: none"> 1. 於建工、燕巢、第一及楠梓校區於學期間每周辦理英語俱樂部活動，110年度共計辦理4場，參與人數計有2,878人。 2. 鼓勵學生結合所學自主規劃赴海外體驗學習，探索認識自我，培育國際視野與胸襟，因嚴重特殊傳染性肺炎（COVID-19）疫情之故，110年度結合博雅中心自主學習課程，由本校六位教師指導同學編撰國際體驗企劃書，參與學生共計25人。 3. 與外交部合作辦理線上外交研習營，參與人數達124人。 4. 推動國際學習護照制度，激勵本校學生主動參加各類型國際學習活動，透過電子護照系統，記錄學生國際化學習歷程及分析國際核心能力。護照系統於110年4月1日起上線，截至年底共計686位學生註冊。

I-2 促進異國文化融合，辦理社區及文化體驗活動	<ol style="list-style-type: none"> 1. 提升學生多元文化包容能力。 2. 辦理境外學生文化體驗活動 8 場。 3. 辦理異國文化節慶 1 場。 4. 辦理國際學生營隊、競賽活動 2 場。 	<ol style="list-style-type: none"> 1. 多元文化服務營隊： 因嚴重特殊傳染性肺炎（COVID-19）疫情之故，國際志工營隊以國內進行國際學習服務為主，前往鄉鎮中小學辦理國際文化體驗營、世界對話工作坊及聖誕全英語營隊、與國際生赴旗津參與環境永續淨灘活動等，110 年度計辦理活動 6 場，校內外共計 192 人參與。 2. 為協助學生了解融入台灣生活，辦理文化體驗及交流活動 110 年共辦理 12 場，共計 512 人次。
I-3 完善境外學生支持系統，建構國際化友善校園	<ol style="list-style-type: none"> 1. 拓展學生國際視野，培養學生成為友善關懷、公義盡責的世界公民。 2. 每學期學伴培訓 30 人。 3. 設置國際學生社團 4 團。 4. 編制國際學生輔導手冊。 	<ol style="list-style-type: none"> 1. 為協助學生了解融入台灣生活輔導，辦理招募及培訓國際學伴，110 年共計培訓 31 人。 2. 110 年本校國際學生社團共計 4 團。 3. 編制國際學生及僑生輔導手冊各一本。
招收境外生與海外實習		
工作重點	預期效益	達成情形
J-1 積極洽談優質海外企業提供實習機會	<p>深化與現有優質實習機構合作，擴大合作範疇，以擴及更多科系學生之實習機會。</p>	<ol style="list-style-type: none"> 1. 110 年因嚴重特殊傳染性肺炎(COVID-19)，3 名同學簽妥赴日本實習合約並辦妥簽證，惟因日本入境政策於 11 月底緊縮，僅 1 名同學順利前往日本實習，目前仍積極與海外實習機構持續交流接洽，待疫情降溫後即可重啟實習合作交流。 2. 邀請應英系畢業校友賴鈺潔分享海外實習就業影片，分析海外工作優缺

		<p>點，鼓勵同學勇闖國際職場 (https://youtu.be/5TtCBdFkx0)。</p> <p>3. 辦理海外職場專題講座2場，透過講者了解海外就業應備能力，提前了解海外職場生態。</p> <p>(1)110年9月2日(四) 14:00-16:00【海外職場經驗講座】空姐報報Emily校園講座。</p> <p>(2)110年9月3日(五) 10:00-12:00【海外職場經驗講座】跨國企業之外派實務分享(緯創資通)。</p>
J-2 推動學生赴海外職場提升國際職場就業競爭力	<p>1. 辦理實習成果競賽1場，傳承學長姐實習典範，鼓勵學弟妹提前預備以規劃爭取優質實習機會。</p> <p>2. 鼓勵學生邁向國際職場，提供學生海外實習及就業進路。</p>	<p>1. 此次競賽共選拔出11位實習優秀學生，分享航運業、文創業、食品業、製造業、交通運輸業、保險業等實習經驗，傳承學長姐在職場實習累積的實務經驗(此次競賽成果：https://reurl.cc/Xlr34R)，網路觸及數達31,387人。</p> <p>2. 因應全球疫情仍為第三級警告，110年尚無法辦理海外實習說明會，惟為鼓勵學生累積海外職場經驗，辦理海內外職場能力增能講座及海外職場經驗分享講座共8場，優化學生履歷及面試技巧，並提升海內外職場知能。</p>
J-3 參與國際會議及教育展，增加曝光能量	<p>1. 提升學校國際知名度，營造多元文化校園環境。</p> <p>2. 參與國際會議及教育展</p>	<p>1. 規劃多元招生管道提升招生能量： (1)境外學生在學人數達756人。</p>

	<p>8 場</p> <p>3. 境外學生在學人數達 600 人</p> <p>4. 境外學生新生人數成長 20%</p>	<p>(2)110 學年度招收境外學生人數計有 283 人(含外國學生 162 人、僑生 121 人)，境外學生新生人數成長 26%。</p> <p>(3)參與線上教育展共計 5 場。</p> <p>(4)辦理線上招生說明會共計 6 場。</p> <p>(5)辦理國際交流活動共計 3 場。</p> <p>(6)辦理線上升學講座共計 2 場。</p> <p>2. 數位電子行銷。</p> <p>3. 製作各系所電子書，放置國際處官網，提供潛在學生了解各系所簡介與授課課程。</p> <p>4. 製作 2021 秋季班招生DM文宣品，提供潛在學生了解招生系所與獎學金資訊。</p> <p>5. 製作 2022 春季班招生 Banner，公告於高科大官方網站與國際處官方網站，增加高科大能見度。</p> <p>6. 製作 2022 春季班招生圖文，於高科大官方臉書與 Instagram 宣傳，增加曝光度。</p> <p>7. 拍攝招生形象影片，宣傳高科大校園之美、學生社團活動、營隊活動，以動態影片，吸引境外潛在學生。</p>
<p>J-4 設置僑外學生獎學金吸引僑學生來校就讀</p>	<p>1. 吸引優秀外境外學生來校就讀，提升學術研究能量。</p> <p>2. 碩博士新生人數成長 30%</p>	<p>設置僑生與外國學生獎學金：</p> <p>1. 設置僑生新生獎學金，109 年共計 5 位策略聯盟推薦學生獲得獎學金，110 學年度</p>

	<p>3. 國外講師來台就讀學生人數成長 20%</p> <p>4. 僑生策略聯盟學校推薦學生成長 50%</p>	<p>共計 32 位學生申請，計有 17 位學生獲得獎學金，皆為策略聯盟學校推薦學生，已達預期成效。</p> <p>2. 設置優秀外國學生獎學金，110 學年度共計 368 位學生申請，計有 263 位學生獲得獎學金。</p> <p>3. 碩博士新生人數成長 30%。</p> <p>4. 國外講師來台就讀學生人數成長 20%。</p>
加強國際學術交流合作		
工作重點	預期效益	達成情形
<p>K-1 深耕姊妹校交流 開拓學生國際參與契機</p>	<p>1. 拓展學生國際視野，提升全球移動能力。</p> <p>2. 姊妹校合辦國際線上教育展 1 場</p> <p>3. 姊妹校交換及雙聯 20 人（視疫情狀況調修）。</p> <p>4. 學生國際參與 100 人（視疫情狀況調修）。</p>	<p>1. 因嚴重特殊傳染性肺炎（COVID-19）疫情之故，學生無法如期出國參與交換或雙聯學制，本年度實體及線上交換雙聯參與人數 25 人。</p> <p>2. 辦理學海展翅營隊活動，因嚴重特殊傳染性肺炎（COVID-19）疫情之故，110 年度與菲律賓遠東科技大學、萊西姆大學八打雁分校、菲律賓大學迪里曼分校及亞洲三一大學等四所姊妹校合作辦理展翅線上英語研習營，本校參與學生共計 34 人。</p> <p>3. 鼓勵本校學生出國參加國際學術會議、國際競賽等活動，提高本校學術研究國際地位並拓展學生國際視野，因嚴重特殊傳染性肺炎（COVID-19）疫情之故，開放參與線上國際學術研討會之補助，110 年度參與學生共計 8 人。</p> <p>4. 為促進姊妹校實質交流並</p>

		<p>營造國際學習環境，110 年 12 月 13 日至 12 月 24 日、111 年 1 月 6 日至 1 月 7 日本校與日本靜岡理工科大學合辦「2021 臺日PBL線上研習營」，臺日參與學生共計 38 人。</p> <p>5. 為提升本校學生參加交換、雙聯及海外短期交流研修活動，於 110 年 10 月 25 日至 29 日辦理 2021 線上國際教育展，規劃線上互動專區及線上諮詢聊天室，並舉辦一場線上說明會，提供本校學生出國研修相關資訊，包含申請方式、國外資源介紹及心得經驗分享等，本次活動開放事前報名，報名人數 293 人，活動期間內線上互動專區瀏覽數為 500 人次、線上諮詢聊天室互動 344 人次，110 年 10 月 27 日下午線上說明會參加人數 118 人。</p>
K-2 鼓勵系所推動學術合作打造國際教學環境	<ol style="list-style-type: none"> 1. 深耕姊妹交流實質合作關係，拓展國際交流機會。 2. 姊妹校實質合作來訪 35 場，出訪 5 場。 3. 系所推動國際交流提出申請系所 20 件。 4. 補助國際學者授課 20 人。 	<ol style="list-style-type: none"> 1. 拓展師生國際交流機會，並提升學校國際能見度深化國際學術交流，因嚴重特殊傳染性肺炎（COVID-19）疫情之故，110 年度邀請國外學者開設線上主題課程、演講共計 18 人次。 2. 積極開拓國際交流合作，辦理及參與多邊交流活動，110 年度辦理 10 場國際學術合作交流會議、1 場臺菲校長論壇及 1 場歐洲教育者年會，因應疫情改為舉辦線上大型國際交流活動，超過預期成效。
K-3 深耕姊妹校交流	1. 拓展國際交流，提升本	因嚴重特殊傳染性肺炎

鼓勵跨國研究合作	校研究能量及國際知名度。 2. 獎勵教師深耕海外機構研習 2 位。 3. 合著國際論文 100 篇。	(COVID-19) 疫情之故，國際研討會多改以線上辦理，爰補助教師參與國際研討會發表論文人數計 20 人，合著國際論文超過 100 篇。
建立國際產學鏈結平台		
工作重點	預期效益	達成情形
L-1 組織參與國際聯盟拓展合作觸角	1. 推動、媒合各院系所與姊妹校以及其他產業鏈相關領域研究者進行協力研究 2. 辦理 HAWtech and TAItech 臺德科技大學聯盟。 3. 持續參與國際合作基金會。 4. 持續參與大連海事大學世界海運雜誌理事會。	1. 積極參與國際聯盟組織活動，110 年度參與 3 場聯盟活動，包括大連海事世界海運雜誌理事會 (World Shipping)、台灣與東南亞暨南亞大學校長論壇 (SATU) 及國際高等教育合作基金會 (FICHET)。 2. 締結策略聯盟增加多元國際合作，110 年度締結 1 件策略聯盟、11 件學術合作備忘錄及交換雙聯合作協議。 3. 重點拓展區域國際聯盟，建立緊密互動國際網絡，110 年度參與辦理 2 場聯盟活動：臺德聯盟 (HAWTech-TAITech) 線上年會及臺日聯盟 (臺日大學地方連結與社會實踐聯盟) 跨國簽約典禮。
L-2 攜手產業擴展技職教育輸出	1. 拓展國際合作機會，落實技職教育輸，培育產業需用人才。 2. 辦理企業外國學生專班 2 班。 3. 辦理技術提升班 2 班。	1. 110 年辦理友邦職訓計畫食品加工班，開設西語及英語各 1 班，共計 2 班。 2. 110 年與鴻海集團簽署越南碩士專班建教合約，辦理電子工程系碩士班 1 班；並與越南台商會及土龍木大學合作開設管理學院高階主管經營管理碩士在職專班 1 班。
L-3 產官學合作建構	1. 開拓以南向為中心教育	1. 110 年開設對接南向產業學

<p>南向合作網絡</p>	<p>輸出計畫。 2. 鼓勵教師申請南向學海築夢計畫5件。 3. 南向基地辦公室辦理漁業論壇1場。</p>	<p>分班「科技創業與事業經營-對接南向市場」碩士學分班，共招募44位台灣與菲律賓、印尼、越南及馬來西亞等東南亞國家學生。 2. 110年執行南向學海築夢計畫共計7件。 3. 110年開設管理學院高階主管經營管理碩士在職專班-越南境外專班1班。 4. 與馬來西亞詩巫公教中學簽訂「學術合作-魚菜共生養殖法」MOU。 5. 與馬來西亞私立中學簽訂「學術合作-水耕種植法」MOU。 6. 辦理2021台灣海洋治理國際研討會。</p>
---------------	---	--

四、共創學校發展融合

建構學校文化品牌特色		
工作重點	預期效益	達成情形
<p>M-1 擴大品牌市佔率，建構品牌潛在價值，經營品牌贏利能力。</p>	<p>1. 經社群媒體互動(每周發布資訊2~3次)，提升平台點閱率，提升學校品牌曝光度。 2. 建立多元性且特有紀念(商)品，以增進品牌效應、創造出品牌贏利之目標。 3. 藉由校慶活動曝光吉祥物，並利用多元性宣傳方式，展現學校活潑之意象，進而提高本校之知名度。 4. 以產品推廣中心品牌商店作為師生研發成果商品為平臺，增加本校研</p>	<p>1. 「高科人讚出來」透過LINE、Facebook、Instagram等社群每周發布學校相關資訊以及節慶祝賀2至3則以上，貼文達48則，舉辦抽獎活動1至2次，並且宣傳校內吉祥物諾斯提升曝光度，每篇貼文觸及率約達6,500人。 2. 開發紀念(商)品5款及印花樂系列聯名商品7款，說明如下： (1)紀念(商)品5款 A. 新年紅包袋 B. 高科大特色口罩組</p>

	<p>發能量能見度，進而建立高科大自有品牌。</p> <p>5. 加深本校及各界對本校師生研發商品之認識、認同乃至支持，貼近市場需求持續精進及開創新商品。</p>	<p>C. NKUST charm 皮革御守吊鈞</p> <p>D. 基本款長袖 T 恤</p> <p>E. 莫蘭迪款短(乾燥玫瑰粉/星幻霧灰藍</p> <p>(2)印花樂系列聯名商品 7 款</p> <p>A. 兔耳水壺袋</p> <p>B. 小屋面紙套</p> <p>C. 手機收納袋</p> <p>D. 11吋 iPad 收納袋</p> <p>E. 13吋筆電收納袋</p> <p>F. 15吋筆電收納袋</p> <p>G. 餐墊</p> <p>3. 學校形象吉祥物完成事項如下：</p> <p>(1)製作吉祥物諾斯主題曲。</p> <p>(2)吉祥物諾斯於四週年校慶參與典禮舞台劇『下一站，fun4 歌舞』演出。</p> <p>(3)吉祥物以『出發！尋找諾斯吧！』為主題，舉辦校慶現場抽獎活動，與師生、校友進行互動增加曝光度。</p> <p>(4)四週年校慶製作吉祥物幸運籤餅發送。</p> <p>(5)利用社群平台高科人讚出來，辦理吉祥物諾斯拍照濾鏡之線上活動，此活動目的讓諾斯走進你的校園生活，拉近與學校師生距離，並且增加諾斯大量曝光度與網路觸及率，更能增加品牌印象。</p> <p>(6)吉祥物新年紅包袋 5</p>
--	---	---

		<p>款、春聯 3 款。</p> <p>4. 品牌商店辦理節慶相關檔期活動共計6檔，並於疫情期間舉辦募集活動致贈高科大×小林煎餅禮盒、蕉魚片及高科大×茶籽堂旅行組等給予長庚醫院醫護人員，不僅對於校內推廣高科大品牌商店，並樹立高科大正面形象與良好夥伴關係。</p> <p>5. 製作疫情期間挺醫護、研發老師介紹產品、DK/SHOP 品牌商店校長一日店長、春節直播抽獎以及其他產品推廣與時事相關等互動影片等，共計18支影片。其中 FB 天生好鱸的推廣影片更高達6.6萬觀看人次，打造顧客的品牌忠誠度，並提升本校商品曝光度及點閱率。</p> <p>6. 2021年產品推廣中心上架5款高科大相關紀念商品，並推出6項聯名商品，打造專屬本校文宣商品，提供相關活動與贈送貴賓使用之禮品，加強學校對外推廣。</p> <p>7. 積極經營 DK/SHOP 網路平台，以推廣產品相關活動、商品介紹、時事相關互動性貼文等，持續性發布於 FB、IG、YouTube 及 LINE 等社群，豐富社群平台與互動性內容得以提高宣傳力度與粉絲黏著度，增加高科大曝光度與產品研發量能推廣。</p>
M-2 系統性管理學校品牌形象，創	1. 品牌管理暨諮詢小組有效管理學校品牌形象及	1. 本校品牌形象及授權管理如下：

<p>造、溝通和傳遞本校價值。</p>	<p>授權，並推動校和系層級品牌管理計畫和落實執行。</p> <p>2. 藉由系統性規範要點，有效管理學校品牌形象及授權。</p>	<p>(1)校內形象識別之檢核：110年3月1日-12月31日，42件有14件使用錯誤，錯誤率33%，經複審後皆已符合形象識別。</p> <p>(2)校外授權形象識別之檢核：110年3月1日-12月31日，19件有1件使用錯誤，錯誤率5%，經複審後皆已符合形象識別。</p> <p>2. 受理本校形象標誌之校園紀念品製作及銷售申請(3月及9月)。</p>
<p>M-3 運用行銷媒介宣導學校辦學特色與績效。</p>	<p>1. 提高學校知名度與好感度，建立品牌形象資產。</p> <p>2. 行銷辦學特色及績效。</p> <p>3. 提升學校國內外形象與知名度。</p> <p>4. 推廣學校知名度，形塑本校品牌特色。</p> <p>5. 提升校內教職員工生對於學校認同感。</p> <p>6. 整合全校資訊系統平台，提供簡便迅速的服務管道，宣導學校辦學特色與績效。</p>	<p>1. 廣告投放(含數位、平面等各類通路)共18種通路、27次宣傳。</p> <p>2. 摺頁DM 1款。</p> <p>3. 配合學校年度發展策略，製作中英文多媒體影音簡介，以提升本校國內外形象與知名度，惟製作多媒體影音簡介之投標廠商素質未達預期，改以多支小型影片露出。YouTube 影音上架新增37支。</p> <p>4. 推出1波文宣品，搭配疫情推出校徽版設計防疫口罩。</p> <p>5. 電視系統持續運作，並配合節慶變換主題。</p> <p>6. 電子報累計發行10期，每期17萬3,490人次。另寄發節慶電子賀卡15款。</p>
<p>M-4 強化媒體溝通及網路平台經營，提升品牌知名度。</p>	<p>1. 行銷學校，增進學校能見度。</p> <p>2. 主動與媒體朋友互動，建立友好關係。</p> <p>3. 與臉書粉絲建立良好的互動，即時發布校園資</p>	<p>1. 發稿74篇。</p> <p>2. 媒體交流互動2次。(受疫情影響均為個別贈禮拜會)。</p> <p>3. 官方社群經營 Facebook 全年觸及94.36萬次、互動</p>

	<p>訊供外界閱覽。</p> <p>4. 提供最新及正確之網頁資訊。</p>	<p>32.1萬次；Instagram 貼文累積534篇、4,619追蹤；YouTube 累積訂閱1,043；觀看次累積18萬；觀看時數累積7,732小時。</p> <p>4. 校網持續維護，累計 banner 上架110則。</p>
--	--	---

促進專業整合轉型發展

工作重點	預期效益	達成情形
N-1 落實學術單位發展多元化及規模最適化	協助學術單位整併相關作業，提送校務發展委員會審議作業，以落實學術單位發展規模最適化。	<p>110年共計召開4場校務發展委員會，為協助學術單位整併相關作業，完成審議以下提案：</p> <p>1. 提案修正組織規程第6條，配合整併與調整相關院、系、所與學制如下：</p> <p>(1) 財務金融學院金融系及財務管理系自110學年度起整併至管理學院、財務金融學院資訊財務碩士學位學程及財務金融學院博士班自110學年度停招、管理學院博士班自110學年度增設「管理組」與「財金組」，爰予配合增設。</p> <p>(2) 110學年度將「營建工程系碩士在職專班」改名為「營建工程系營建工程與管理碩士在職專班」，爰予配合更名。</p> <p>(3) 110學年度停招機電工程系先進製造科技碩士班（日間碩士班），爰予刪除該等學制。</p> <p>(4) 110學年度將應用英語系專業溝通與教學科技碩士班及應用語言學與英語教學碩士班整併為「應用英語系應用語言</p>

		<p>學與英語教學碩士班」，爰予配合整併。</p> <p>(5)自110學年度新設「高瞻科技不分系學士學位學程」，爰予配合增設。</p> <p>2. 環境與安全衛生工程系擬於112學年度申請博士班，照案通過，續提校務會議審議。</p> <p>3. 有關工學院為培育工業領域相關專業人才，擬於112學年度設立「車輛工程系」案，照案通過，續提校務會議審議。</p> <p>4. 有關工學院為培育工業領域相關專業人才，擬於112學年度設立「建築系」案，照案通過，續提校務會議審議。</p> <p>5. 工學院擬提增設「智慧機電學院」案，照案通過，續提校務會議審議。</p> <p>6. 企業管理系擬於112學年度停招進修學院二技，其招生名額調整至進修部企業管理高階經營管理碩士在職專班，照案通過，續提校務會議審議。</p> <p>7. 漁業生產與管理系擬申請於112學年度更名為漁業科技與管理系，照案通過，續提校務會議審議。</p> <p>8. 進修學院學制擬自112學年度起停招，報部轉型為「二技進修部」(假日班)，照案通過，續提校務會議審議。</p> <p>9. 有關112學年度管理學院博士班取消學籍分組乙案，</p>
--	--	---

		照案通過，續提校務會議審議。
N-2 推動學術單位專業發展，強化院系亮點發展特色	透過辦理校務行政類自我評鑑與系所專業評鑑，改善辦學績效，提升整體教育品質，配合大學法第五條大學評鑑之規定及教育部大學教育評鑑計畫，建立自我評鑑制度與教育品質改善機制，強化優勢，發展特色。	<p>1. 本校配合大學法評鑑相關規定，配合評鑑專業機構，辦理校務評鑑與系所評鑑，落實品質提升如下：</p> <p>(1) 本校於 110 年 1 月 6 日辦理完竣 109 學年度技專校院評鑑，四項評鑑項目全數通過（校務經營與發展、課程與教學、學生學習確保與成效、校務經營績效與自我改善）。</p> <p>(2) 為落實評鑑制度與教育品質改善機制，本校錄案列管待改善事項及建議共計 62 案，業於 110 年 10 月 13 日、110 年 11 月 18 日、110 年 12 月 9 日召開評鑑推動委員會，追蹤改善執行成果，解除列管其中已落實改善且具有成效共計 24 案，餘未完成改善案件將持續於每 1 至 2 個月召開會議審核執行進度，以 PDCA 模式滾動列管至臻完善，並預計於 111 年 6 月 10 日前填復台灣評鑑協會本校「自我改善計畫與執行成果」。</p> <p>2. 本校電資學院（電機工程系、電子工程系（建工/燕巢校區）、電子工程系（第一校區）、資訊工程系、光電工程研究所、電腦與通訊工程系、半導體工程系）、工學院（工學院工程</p>

科技博士班、環境與安全衛生工程系、營建工程系、機電工程系、工業設計系)，共計12個系所，業已110年3月3日通過中華工程教育學會（IEET）2021年度工程及科技教育認證完竣，評鑑結果皆為通過。

推動行政效能優質服務

工作重點	預期效益	達成情形
0-1 強化校務研究，落實辦學資訊公開	<ol style="list-style-type: none"> 1. 提升校務資料整合及處理效率，完善校務研究資料庫，逐年提高辦學資訊公開程度。 2. 持續整合並擴充校務研究資料倉儲，並開放校務資料多元應用，透過資料庫與數據的加值應用，以提供決策依據，提升行政與決策效能。 3. 落實校務專業管理機制，回饋招生選才與改善學生學習成效等校務發展規劃之參考。 	<ol style="list-style-type: none"> 1. 配合議題需求及常態性數據更新，持續盤點、蒐集與挖掘校務資料，擴充校務研究數據資料庫，另為提升校務研究資料之加值運用，110年完成「校務研究資料下載平台」建置，平台資訊涵蓋10大類別、109項資料圖表，提供校內各單位下載運用，並持續定期更新校務資訊公開、校務數據公開專區及校務研究視覺化平台，以逐年提高辦學資訊公開公開程度，另辦理平台說明會1場次，強化平台推廣與資訊之共享。 2. 廣續盤點各項校務資料，110年盤點非校務系統資料，共計77項資料表，涵蓋招生、課程、教學、產學、研究、國際化、畢業薪資與流向等面向，整理與清理後匯入校務研究資料庫。 3. 落實本校校務研究分析迴圈，110年度召開校務研究推動委員會議2場次，110年執行議題包含國內外大

		<p>學排名分析、教師研發能量與彈薪績效表現、外語能力與就業力、專業實務能力與就業力、聯合招生成效等議題共6案，另委託教師執行校務研究計畫共核定5案，執行議題包含轉系學習成效、弱勢生、生源、英語成效、優秀生學習成效等面向，分析結果提會報告或提供業管單位參考運用，完善校務研究應用循環。</p>
<p>0-2 配合校務發展進行組織調整及人力配置，辦理人員教育訓練，提升服務效能。</p>	<ol style="list-style-type: none"> 1. 合理配置教職員人力，落實職員陞遷機制，以減輕工作負荷，並留住優秀人才。 2. 加強同仁專業知能及公務處理能力，以培育人才，並提升工作效能及品質。 3. 落實職員工及校務基金工作人員考核獎勵機制，以激勵工作士氣。 	<ol style="list-style-type: none"> 1. 訂定組織規程：111年2月1日生效之組織規程，業經110年12月22日本校110學年度第2次校務會議審議通過，並報送教育部於110年1月24日核定及轉陳考試院核備中。 2. 合理配置教職員人力，落實職員陞遷機制： <ol style="list-style-type: none"> (1)修正員額編制表： <ol style="list-style-type: none"> A. 108年2月1日生效之員額編制表，業經教育部109年5月29日核定。 B. 108年8月1日生效之員額編制表，業經教育部109年9月28日核定。 C. 109年8月1日生效之員額編制表，業經教育部109年10月26日核定。 D. 110年2月1日生效之員額編制表，業經教育部110年5月5日核定。 E. 110年8月1日生效之

員額編制表，業經教育部110年9月10日核定。

(2)修正職員員額編制表：

A. 108年2月1日生效之職員員額編制表，業經教育部109年5月29日核定及考試院109年6月9日核備。

B. 109年8月1日生效之職員員額編制表，業經教育部109年11月10日核定及考試院109年11月17日核備。

C. 110年8月1日生效之職員員額編制表，業經教育部110年9月10日核定及考試院110年9月15日核備。

(3)職務歸系作業：配合109年1月16日職組暨職系名稱一覽表修正調整，本校216個職務之職務歸系表及222個職務之職務歸系註銷表，業經銓敘部110年2月3日核備並溯自109年1月16日生效。

(4)職員甄審（選）作業：

A. 110年度召開3次會議，辦理晉升薦任、簡任官等訓練人員遴選作業、內陞助理員1名、外補組員2名、技士1名。

B. 完成110學年度職員甄審委員會11名委員改選，任期自1100801至1110731

止，並公告本屆委員名單。

3. 編制外人員之進用及控管：

(1) 強化校基人力員額控管：為降低人事支出成本，促進彈性、多元自主發展，在不影響專業下控留部分編制內員額，改以契約用人方式進用。校務基金進用工作人員，併校時 428 人（含事務助理 45 人），合併後配合各單位業務需求，酌增 43 人，110 年 12 月員額數為 471 人，增加原因如下：

A. 原公務人員編制，改以校務基金進用工作人員遞補（契僱化人力 4 名）。

B. 兼任助理及教學助教全面納保，依身心障礙者權益保障法規定須進用一定比例之身障人員（僱用 27 名，遇缺不補）。

C. 因應軍訓教官退休後，校園安全仍須有校安人力支援，故教官離退後遞補校務基金進用之校安人力（遞補 6 名）。

D. 因應五校區綜業處成立，且新單位成立及單位所需用人，故人員增加（新增 6 名）。

(2) 建立審議小組運作，合理管控人力：為加強控管校務基金進用工作人

力，是類人員員額配置、人力規劃、類別、薪資認定均由「校務基金工作人員人力審議小組」，秉「當減則減、當增則增」的原則審慎盤點與評估。

4. 加強同仁專業知能及公務處理能力：

110年共計辦理3場次專業職能及政策性訓練，課程內容包含當前政府重大政策、多元族群文化等，110年礙因COVID-19疫情影響，導致舉辦實體講座場次減少。後續擬將課程以數位化形式辦理，透過數位化形式以利教職員及時參與或安排相關課程訓練。

5. 資深優良教師及模範公務員選拔：

(1) 完成資深優良教師獎勵金請領作業，110年資深優良教師服務年資10年者計12人，獎勵金每人4,000元、20年者計25人，獎勵金每人6,000元、30年者計22人，獎勵金每人8,000元、40年者計6人，獎勵金每人10,000元，人數總計65人，獎勵金總計43萬4,000元。

(2) 完成薦送教育部與所屬機關(構)學校模範公務員選拔作業：本校薦送秘書室法制及稽核組李振宏組長參加110年教育部與所屬機關(構)學校模範公務員

		<p>選拔並獲選。</p> <p>6. 落實職員工及校務基金工作人員考核獎勵機制： 110年度共計召開7次職員考績委員會、5次技工工友及駐衛警察考核委員會及5次校務基金進用工作人員陞遷考核暨獎懲委員會，且確依公務人員考績法及其施行細則、本校職員獎懲要點、本校技工工友及駐衛警察考核及獎懲辦法、本校校務基金進用工作人員成績考核要點、本校考績（核）作業注意事項及本校職工敘獎案件審議原則等規定，並結合單位績效考評辦理同仁年終考績（核）作業。</p>
<p>0-3 推動多校區校務系統整併，提升行政綜效。</p>	<ol style="list-style-type: none"> 1. 維持各資訊平台系統正常維運，使全校性資訊服務不中斷。持續提供全校教職員及學生良好的資訊服務。 2. 為達各校區校務行政系統資料迅速整併並穩定的順利運作，提供優質的系統環境讓全校師生使用更便利。 3. 可隨時更新資料庫軟體版本並持續維運iNKUST系列App，並著手改建App為行動版網站，達到更高更好的運作效能。 4. 提供各校區多點同步視訊教學，以及提高校內外遠距教學品質。 5. 提供各校區同步視訊會議、促進校內行政效 	<ol style="list-style-type: none"> 1. 提升主機效能汰換伺服器主機，以達各系統順利運作，其人力、物力減少並協助使用單位辦理教育訓練提供操作說明，全面提升行政綜效，且因應疫情線上表單需求，業已完成教務、學務、總務、人事、主計等近20多線上表單，不僅節省紙張，並解決多校區間公文簽送之不便性並增強會議資料安全。 2. 讓校務行政系統及校務行政資料庫，整併運轉順利並包含更新升級系統之版本。針對使用者需求單，新增及修改問題功能。以達全校師生良好教學及研究環境。並建置異地備份主機提升異地備份安全性及可靠性。持續穩定的校

	<p>率，並提供校內外團體之同步視訊會議使用。</p> <p>6. 學校網頁系統持續整合維護及版面汰換更新以維持學校網頁以及一級單位之網頁運作功能，並提升全校師生行政、教學及學習品質。</p> <p>7. 提升本校資訊安全管理與技術專業能力，進而有效管理本校業務風險，提高本校安全防護與應變能力。</p> <p>8. 更新通用軟體的正式版權。</p> <p>9. 整合全校出納帳務管理系統平台，設置一卡通POS機提供簡便迅速的服務管道，積極營造優質服務，提升行政效率。</p> <p>10. 賡續優化本校專兼任助理薪資電子簽核結報系統，提升主計室業務行政效能。</p>	<p>務行政系統順利運作，提供優質的系統環境讓全校師生使用更便利。</p> <p>3. 增強師生更便利校園行動及應用，iNKUST系列App已改為行動版校務系統以利全校師生上線使用。</p> <p>4. 建置並改善各校區間多點視訊系統並辦理教育訓練，持續提供遠距同步線上系統(Adobe Connect)，提供老師轉移教學平台資料之功能，完成舊教學平台資料轉移，並於今年中關閉各校區舊有教學平台，以解省人力維運及物力耗損，以利師生教學與學習，且提供各位老師申請使用，線上課輔、TA輔導或是線上會議等作業，以達活化校內資源功效。</p> <p>5. 本年完成各校區大型會議室設備汰換及新建(建工校區-國際會議廳、燕巢校區行政會議室及第一，楠梓，旗津三校區會議室計五間視訊設備重整)，以期五校區視訊環境順利進行可提升校內外之教學、會議，遠距視訊品質。</p> <p>6. 因應線上教學需求遽增，完成5校區光世代電路新設調整，確保對外頻寬充足，並完成全校師生電子郵件群組重新編制，供活動訊息平台使用，減緩校內發送大量郵件訊息。</p> <p>7. 完成校園網路使用管理規範訂定與施行。並完成全校SSL-VPN服務啟用。</p> <p>8. 學校網頁系統維護及版面</p>
--	--	--

更新以維持學校網頁以及一級單位之網頁運作功能，且因應疫情協助相關單位各類數位教學方法之線上教學及影片錄製並上傳至網頁公布，確保全校遠距教學可以順利進行；持續建置各單位、各計畫網站及統整各系統上線連結，另學校官方網頁、疫情網站等網站建置更新及維護。並提升全校師生行政、教學及學習品質。

9. 持續有效管理本校業務風險，提高本校安全防護與應變能力；辦理核心系統滲透測試與資通安全健診，以符合本校資通安全責任之公務機關規範要求，已通過全校 ISMS 驗證，持續維運並加強職員資訊安全及個人資料保護能力，進行個資演練完成個資盤點作業。
10. 持續簽訂微軟—OVS-ES 教職員及學生全校授權版本；及伺服器作業系統及防毒軟體更新，以保持全校行政教學用電腦基本運作功能。
11. 專兼任助理薪資（含工讀金、助學金等）已全面由請購（含印領清冊）電子簽核系統報支；另有關請購核銷案十萬元以下，行政單位已全面實施，學術單位宣導配合辦理，十萬元以上及涉及非消耗品或財產部分，系統測試中，俟系統穩定後，將全面採用電子簽核系統報支。

12. 網銀支付加速入帳作業：以網路簽核取代傳統遞送紙本支票之人工作業，提升付款效率並減少各校區及銀行間人力往返奔波，透過全面數位化之支付作業流程，提供迅速便捷的出納服務，不受時間、空間限制，開創數位支付機制，完備財務處數位金融服務，110年使用網路銀行支付筆數24萬4,647筆，金額約48億2,691萬元，較109年度網路銀行支付筆數18萬4,258筆金額35億6,215萬元，增加6萬389筆、12億6,476萬元，成長約35.5%。
13. 多元行動支付：設置行政規費智能自助簡易繳費POS機及Line Pay等電子票證行動支付系統，減少現金小額收費，110年度POS機收費筆數7,826筆，金額約21萬元。亦可利用Line Pay進行小額捐款，幫助弱勢學生安穩就學，110年Line Pay捐款筆數13筆，金額約6萬元。學籍成績證明申請除現金臨櫃繳費、使用POS機或自動繳費機繳費外，自110年6月起增加網銀或ATM轉帳、超商繳費、嗶嗶繳或Line Pay手機掃碼等，可透過網路申辦，建構便利安全之多元繳費管道。110年度學籍成績證明申請使用新增繳費管道計網銀轉帳12人次金額294元、ATM轉帳553人次金額38,632元、超商繳費302

		<p>人次金額19,422元、嗶嗶繳或Line Pay 手機掃碼64人次金額3,844元。</p> <p>14. 設置自助繳費及網路收費系統，多元化繳費管道：建工校區、燕巢校區及第一校區共設置自動繳費機3台，點擊繳費機面板、電腦或手機即可繳費，提供24小時全年無休的服務。110年自動繳費機收費12,178筆金額約189萬元；網路收費系統110年收費38,222筆，金額約4,171萬元。</p> <p>15. 學雜費導入「嗶嗶繳」及LinePay 繳費管道，運用手機 APP 掃描原有三段式條碼帳單，即可扣款繳費，擴大行動支付繳費通路。同時新增銀聯卡線上繳學費，便利陸生繳費。</p> <p>16. 建置英文版學雜費收據明細：為提供外籍學生更友善之服務，建置英文版學雜費收據，便利外籍學生審閱及利用。</p> <p>17. 爭取各項金融優惠與服務：向臺灣企銀爭取自109年9月起提供本校計畫專任人員薪轉戶，每月10次ATM 跨行提款及跨行轉帳免收跨行手續費優惠，截至110年底累計787位計畫專任人員申請薪轉優惠。線上填寫表單即可免費索取銀行票據信用證明文件，便捷教師準備計畫投標文件。</p>
0-4 建構智慧雲端環境，推動行動化	1. 維持師生軟體使用之共同性，並增進全校教職	1. 提供全校性軟體維運管理並建置虛擬化平台系統以

<p>應用，整合校園軟硬體資源</p>	<p>員師生良好行政教學及研究環境。</p> <ol style="list-style-type: none"> 2. 持續維護管理及備份以供全校師生各系統良好服務品質與研究環境品質。 3. 維持全校網路正常運作，提供全校同仁穩定良好的網路使用環境，全年統計網路可用度在99.9%以上。 4. 因應行動裝置使用普遍化趨勢，提升全校無線網路訊號涵蓋率在90%以上。 5. 各校區網路主幹及宿網的運作順暢，以期良好教學及研究環境。 6. 保持各校區及對外網路良好的資訊流通品質，並每年評估各校區資訊流通量，視情況統整增減頻寬，並和電信業者討論最佳資費方案，以達頻寬使用率及資費之間平衡。 7. 保持良好教學與研究環境品質，維持教室設備品質。 8. 維持並增進全校行政單位及中心教室之電腦相關設備，完善行政教學研究的環境。 	<p>利全校系統有效維運。</p> <ol style="list-style-type: none"> 2. 維持學校各系統運作順暢且提供便利安全平台，以增進全校行政，教學及研究優質環境。 3. 維持學校行政單位網路正常運作，完成建工校區已逾10年核心交換器汰舊換新，及因應三校整併完成燕巢校區電算中心機房超融合系統平台建置，及虛擬化管理平台擴增，並完成本校舊式郵件系統Mail2000升版作業程序，以提供穩定良好的網路使用環境，全年統計網路可用度在99.9%以上。 4. 因應資通安全管理法規範要求具有對外服務之核心資通系統者，應備應用程式防火牆，完成公文系統由建工校區搬遷至燕巢校區。 5. 因應行動裝置使用普遍化趨勢，各校區無線網路基地台汰舊換新，持續校區網路環境整合各校區網路，完成整合及簡化校園無線網路訊號，關閉各校區舊有無線網路訊號，以提升全校無線網路訊號涵蓋率達90%。 6. 維持學校各校區專線網路及對外網際網路正常運作，並與電信業者討論最佳資費方案，以達頻寬使用率及資費之間平衡，提供各校區穩定良好的網路使用環境，完成燕巢校區與高屏澎區網中心、第一校區、楠梓校區之間網路
---------------------	--	--

		<p>專線連接，全年統計網路可用度在99.9%以上。</p> <p>7. 中心電腦教室相關軟硬體設備維護管理，汰換年限屆滿電腦教室電腦及教學廣播系統等教室設備並維護，以維持教室品質，並增加電腦之記憶體減少機器老舊之汰換成本。</p> <p>8. 持續推持全校各校區行政單位及中心教室之電腦及網路相關設備正常運作。</p>
<p>0-5 有效規劃財務面之開源、節流彈性運作措施，確保校務基金之永續經營</p>	<p>1. 辦理多元的推廣教育課程，廣設符合不同年齡層的課程需求，包含學分班、非學分班並積極爭取公民營單位之委訓計畫。</p> <p>2. 持續爭取每年度政府補助樂齡大學課程。</p> <p>3. 使校務基金穩健成長，提供充足經費滿足教學、研究等各項需求。</p>	<p>1. 雖然受到疫情影響，導致許多實體課程無法開設，但透過成功爭取與開設勞動部新尖兵試辦計畫訓練課程，同時搭配系統性進行本校特色中心專業訓練課程開設等作法的落實，本校推廣教育課程於110年度最後成功開設約450班（含隨班附讀與學分班），並首次達成一億元教推收入的門檻。</p> <p>2. 目前樂齡大學已申請補助2班，110年度共開設28班。</p> <p>3. 110年度校務基金利息收入及投資收入總計6,699萬5,615元，長期投資（不含定存）之資產配置包括債券與債券型基金，自110年度起，長期投資另納入ETF，整體長期投資（不含定存）之收益包括投資損益與利息收入，以新臺幣計算投資收入，110年度為1,568萬2,434元，投資報酬率4.70%，優於郵局定存利率，整體校務基金穩健成長。</p>

活化五大校區健全發展

工作重點	預期效益	達成情形
<p>P-1 建置五校區交通路網，提升交通服務能量</p>	<p>與高雄市政府交通局協商，建立楠梓、第一與燕巢校區公車搭乘路線，此路線專為本校三校區串聯設計，起訖路線單程約 50 分鐘，各校區間車程距離約為 15-20 分鐘，除規畫行經後勁站及都會公園兩個捷運站外並進入校園裡停靠上車，使學生不論是跨校區選課、返家或外出校園皆能使用便利且安全的公共交通載具。</p>	<ol style="list-style-type: none"> 1. 為提供跨校區往返交通之便捷，向高雄市政府交通局爭取新設 7C 公車路線，該班次可直接接駁楠梓、第一及燕巢校區間的教職員工生，並於 107 年 9 月 10 日正式上路，平日每天共計發 16 班次，假日發車 10 班次。 2. 本校師生搭乘人數統計 110 年度共計 5 萬 9,363 人次。自路線開通日起，已累計 22 萬 1,373 人次搭乘。
<p>P-2 尊重校園自然景觀，建構友善生態環境，豐富校園景觀內涵</p>	<ol style="list-style-type: none"> 1. 推動公共藝術設置計畫，在冷色系的科技校園中為學子點上一盞暖色系的人文藝術小燈，以期在科技創新中不忘與人性取得平衡。 2. 透過校園植栽綠化，適時修剪及補植樹木，避免颱風或強風造成樹木傾倒，維護校園安全及美化校園景觀。 	<ol style="list-style-type: none"> 1. 第一校區產業園區第一及第二大樓新建工程公共藝術-「創新·創心」已設置完成，矗立校園，透過 LOVE 藝術造型意象的傳達，共築典範高科技校園，人與文化、環境，嶄新愛的世界。 2. 辦理校園景觀美化，修剪生態池、滯洪池旁草皮，花圃、教學大樓走廊植栽與種花、校園全區樹木矮化，旗津校區 110 年度美化面積達 100m² 以上、楠梓校區年度修剪樹木約 188 棵、配合校慶暨校運會活動種植花草約 1,090 株。 3. 修剪停車場、學生宿舍、車道等周邊大型喬木及大王椰子，避免颱風來襲樹木傾倒，美化校園同時確保師生安全。 4. 進行預防性白蟻防治工作及病蟲害等（如褐根病）施藥治療，維持植栽景觀

		美綠化及維護校園安全。
P-3 透過多元化招商機制，引進各類生活機能服務業者，健全五校區生活機能	逐年汰換各校區餐廳老舊設備，建置新設備，提升學生用餐品質並提升優質廠商進駐意願。	<p>1. 為提升教職員生用餐品質並促進優質廠商進駐意願，於110年度已完成四件餐廳設備更新，總執行經費新台幣199萬9,665元整說明如下：</p> <p>(1)110年9月23日完成「楠梓校區學生餐廳排煙系統改善採購案」，決標金額為新台幣88萬4,415元整。</p> <p>(2)110年10月19日完成「第一校區中餐廳冷凍、冷藏機組及庫體採購案」，決標金額為新台幣34萬9,000元整。</p> <p>(3)110年12月16日完成「建工校區學生餐廳美食街配膳台改善採購案」，決標金額為新台幣44萬6,250元整。</p> <p>(4)110年12月27日完成「第一校區中餐廳排煙淨化設備採購案」，決標金額為新台幣32萬元整。</p> <p>2. 透過逐年汰換餐廳老舊設備，改善各餐廳之排煙系統，降低環境空氣污染，效果顯著。</p>
P-4 強化學生事務管理機制，營造安全、便利、舒適、友善的居住、學習與服務環境	1. 配合圖書館發展趨勢及學生使用需求，進行局部空間改造及學習環境設備優化，以營造舒適、友善的學習環境，促進學生進行課業研討與知識交流等共享協作，提升學生學習效能。	1. 為紓解各校區圖書館館藏空間，於寒假期間進行燕巢圖書館資料典藏中心建置作業，並將建工、第一、楠梓及旗津圖書館罕用書刊移至燕巢圖書館典藏；此外，為優化閱覽環境，建工圖書館三樓主題學習區增設座位52席，以營造

	<ol style="list-style-type: none"> 2. 修繕及維護各運動場館設施，提升學生教學活動環境及教學品質。 3. 配置足額之人力提升各運動場館使用率，以提供教職員生、校友及社區民眾於開放時間參與運動及練習。 4. 落實校區消防設施安全維護。 	<p>舒適、友善的學習環境。</p> <ol style="list-style-type: none"> 2. 各校區燈具維護修繕，共計15座。 3. 楠梓校區游泳池整修，預計111年1月竣工完成。 4. 楠梓校區室外籃球場地下陷修繕、壓克力球場表面研磨及籃球框架調整防護維修等工程。 5. 建工校區操場草皮整平修繕工程。 6. 110年度因疫情影響，5月中至9月運動場館暫停開放，運動場館使用人數，校內約1,000人次、校外約100人次。 7. 依法規每年進行消防自衛編組訓練，訓練成果報各地區消防隊備查。 8. 維持各校區約90棟大樓消防設施正確運作。
<p>P-5 重視校園生態環境與自然景觀，建構溫馨生活及學習空間，宣導發展綠色環保新概念校區</p>	<ol style="list-style-type: none"> 1. 提供師生優質的校園學習環境。 2. 提供優質校管空間設備予師生使用，提升空間使用品質。 3. 監測飲用水品質以符合環保署「飲用水管理條例」相關規定。 4. 確保各校區飲用水水源水質無慮，及提升各棟建築物飲用水品質，並維護教職員生健康。 5. 有效抑制傳染病、病媒蚊傳播速度及發生率，有效降低危害風險程度。 6. 依下水道法將建工、楠 	<ol style="list-style-type: none"> 1. 改善各校區教學設施，新增教室固態硬碟及還原系統、汰換50間教室以上投影機、投影銀幕、輔助擴音麥克風等設備，維持學生上課相關設備之正常使用，提升教學品質。 2. 為提升師生於大型課程及活動演出場地環境，更新影音廳設備，優化空間使用品質。 3. 為活化校園環境、提昇校園氛圍，於燕巢校區水舞廣場設置桌椅、咖啡機、飲料機，提供教職員生優美休憩場域。 4. 為提供師生夜間安全校園環境，規劃校門口至宿舍

	<p>梓、旗津等校區生活污水納入公共下水道處理，避免生活污水污染環境。</p> <p>7. 保障全體教職員工生飲用水安全，使本校教職員工生可安心飲用。</p> <p>8. 符合環評法規相關規定。</p> <p>9. 維持各校區環境整潔與衛生，提供師生良好的學習研究環境。</p>	<p>區夜間安全通道，提供溫馨燈具照明。</p> <p>5. 提升行政大樓會議室會議設備服務機能，完成人臉辨識驗收作業、智慧機櫃、汰換故障之列席麥克風、汰換與更新視訊設備，並完成楠梓校區各會議室電子門禁管制建置。</p> <p>6. 為改善教室學習環境，汰換43台節能變頻冷氣；另為增加節能效果及亮度，將燈具全更換LED燈具，提供師生舒適教學空間。</p> <p>7. 依規定檢測全校飲用水水質及管理設備維護與報修。</p> <p>8. 定期清洗水塔蓄水池，全面重視及維護教職員工生健康。</p> <p>9. 各校區定期校園環境消毒每半年施作1次，另增列各校區緊急防治噴藥作業1次，以因應緊急情況發生。</p> <p>10. 建工、楠梓、旗津等校區生活污水納管排入公共下水道處理，並依高雄市政府制定之規費繳納下水道使用費。</p> <p>11. 保障全體教職員工生飲用水安全，使本校教職員工生可安心飲用，每週保養各校區飲水機乙次。</p> <p>12. 依規定每季或每月請環境保護署核准之環境檢驗測定機構進行第一及燕巢校區之環境監測，並請監測公司每季檢附相關環境監測報告書。</p> <p>13. 有效清除並減少廢棄物產</p>
--	---	--

		生，確保校園環境整潔及為節約自然資源使用，促進物質回收再利用，減輕環境負荷。
--	--	--

肆、財務變化情形

一、110年度校務基金決算說明

(一)收支餘絀之情形：

1. 收入決算數與收入預算數比較情形：

本年度收入決算數 53 億 5,182 萬 2 千元，較預算數 51 億 2,257 萬 2 千元，增加 2 億 2,925 萬元，約增加 4.48%，分析如下：

(1) 業務收入決算數 51 億 3,419 萬 3 千元，較預算數 49 億 864 萬 2 千元，增加 2 億 2,255 萬 1 千元，約增加 4.59%，主要係建教合作收入及推廣教育收入較預算增加所致。

(2) 業務外收入決算數 2 億 1,762 萬 9 千元，較預算數 2 億 1,393 萬元，增加 369 萬 9 千元，約增加 1.73%，主要係違規罰款收入較預算增加所致。

2. 支出決算數與支出預算數比較情形：

本年度支出決算數 55 億 1,857 萬 1 千元，較預算數 53 億 9,588 萬 1 千元，增加 1 億 2,269 萬元，約增加 2.27%。分析如下：

(1) 業務成本與費用決算數 54 億 1,205 萬 9 千元，較預算數 52 億 8,543 萬 2 千元，增加 1 億 2,662 萬 7 千元，約增加 2.40%，主要係教學生公費及獎勵金等較預算增加所致。

(2) 業務外費用，決算數 1 億 651 萬 2 千元，較預算數 1 億 1,044 萬 9 千元，減少 393 萬 7 千元，約減少 3.56%，主要係雜項費用較預算減少所致。

3. 決算與預算餘絀比較情形：

本年度決算短絀數 1 億 6,674 萬 9 千元，較預算短絀數 2 億 7,330 萬 9 千元，減少短絀 1 億 656 萬元，短絀約減少 38.99%，主要係因投資賸餘、違規罰款收入等較預計增加及教學研究及訓輔成本及管理費用及總務費用較預計減少所致。

4. 110 年度收支餘絀決算表，如表 1

表 1 110 年度收支餘絀決算表

單位：千元

項 目	本年度 預算數	本年度 決算數	比較增減	上年度 決算數
業務收入	4,908,642	5,134,193	225,551	4,835,663
教學收入	2,110,577	2,325,750	215,173	2,117,709
學雜費收入	1,344,036	1,310,114	-33,922	1,307,900
學雜費減免	-117,045	-104,065	12,980	-105,620
建教合作收入	851,586	1,049,493	197,907	888,869
推廣教育收入	32,000	70,208	38,208	26,560
租金及權利金收入	1,600	0	-1,600	0
權利金收入	1,600	0	-1,600	0
其他業務收入	2,796,465	2,808,443	11,978	2,717,954
學校教學研究補助收入	2,196,619	2,196,619	0	2,190,388
其他補助收入	582,846	590,547	7,701	505,275
雜項業務收入	17,000	21,277	4,277	22,291
業務成本與費用	5,285,432	5,412,059	126,627	5,130,025
教學成本	4,578,017	4,756,721	178,704	4,454,251
教學研究及訓輔成本	3,737,896	3,662,617	-75,279	3,576,722
建教合作成本	809,290	1,023,934	214,644	850,982
推廣教育成本	30,831	70,170	39,339	26,547
其他業務成本	81,642	169,058	87,416	102,565
學生公費及獎勵金	81,642	169,058	87,416	102,565
管理及總務費用	612,073	468,679	-143,394	554,317
管理費用及總務費用	612,073	468,679	-143,394	554,317
其他業務費用	13,700	17,601	3,901	18,892
雜項業務費用	13,700	17,601	3,901	18,892
業務賸餘（短絀）	-376,790	-277,866	98,924	-294,362
業務外收入	213,930	217,629	3,699	229,837
財務收入	69,000	66,996	-2,004	69,961
利息收入	69,000	65,273	-3,727	65,373
投資賸餘	0	1,723	1,723	4,588
其他業務外收入	144,930	150,633	5,703	159,876
資產使用及權利金收入	95,663	92,319	-3,344	107,345
違規罰款收入	100	6,411	6,311	2,153
受贈收入	28,938	31,315	2,377	32,358
雜項收入	20,229	20,588	359	18,020

表 1 110 年度收支餘絀決算表

單位：千元

項 目	本年度 預算數	本年度 決算數	比較增減	上年度 決算數
業務外費用	110,449	106,512	-3,937	105,820
財務費用	0	7,318	7,318	6,051
投資短絀	0	106	106	0
兌換短絀	0	7,212	7,212	6,051
其他業務外費用	110,449	99,194	-11,255	99,769
雜項費用	110,449	99,194	-11,255	99,769
業務外賸餘（短絀）	103,481	111,117	7,636	124,017
本期賸餘（短絀）	-273,309	-166,749	106,560	-170,345

(二)固定資產之建設改良與擴充執行情形：

1. 本年度固定資產資產建設改良擴充可用預算數 6 億 1,845 萬 2 千元（含以前年度保留數），決算數 5 億 2,642 萬元。
2. 110 年度固定資產建設改良擴充明細表，如表 2。

表 2 110 年度固定資產建設改良擴充明細表

單位：千元

科 目	可用 預算數	決算數	比較增減	本年度 保留數
不動產、廠房及設備	618,452	526,420	-92,032	0
土地改良物	11,008	11,008	0	0
土地改良物	11,008	8,343	-2,665	0
未完工程-土地改良物	0	2,665	2,665	0
房屋及建築	193,600	193,499	-101	0
房屋及建築	193,600	9,084	-184,516	0
未完工程-房屋及建築	0	184,415	184,415	0
機械及設備	322,320	230,390	-91,930	0
機械及設備	322,320	220,707	-101,613	0
訂購機件-機械及設備	0	9,683	9,683	0
交通及運輸設備	15,545	15,545	0	0
交通及運輸設備	15,545	15,545	0	0
什項設備	75,979	75,978	-1	0
什項設備	75,979	52,171	-23,808	0

表 2 110 年度固定資產建設改良擴充明細表

單位：千元

科目	可用 預算數	決算數	比較增減	本年度 保留數
訂購機件-什項設備	0	23,807	23,807	0
合計	618,452	526,420	-92,032	0

(三)現金流量結果：

1. 業務活動之淨現金流入計 10 億 1,069 萬 1 千元，其項目包括：

- (1) 本期短絀 1 億 6,674 萬 9 千元，利息收入調整 6,527 萬 3 千元、股利收入 14 萬 7 千元，未計入利息股利之本期短絀 2 億 3,217 萬元。
- (2) 調整項目 12 億 4,093 萬 8 千元，含提存呆帳、醫療折讓及評價短絀 2 萬 3 千元、折舊、減損及折耗 6 億 5,801 萬 2 千元、攤銷 6,923 萬 9 千元、兌換短絀 142 萬元、其他-3,173 萬元、流動資產淨增 1,614 萬 8 千元及流動負債淨增 5 億 6,012 萬 2 千元。
- (3) 收取利息 192 萬 2 千元。

2. 投資活動之淨現金流出計 6 億 92 萬 6 千元，其項目包括：

- (1) 減少短期墊款 5,261 萬 3 千元。
- (2) 減少投資 18 億 6,083 萬 6 千元。
- (3) 減少準備金 2,112 萬 9 千元。
- (4) 減少購建中固定資產 11 萬 6 千元。
- (5) 減少其他資產 1,479 萬 3 千元。
- (6) 收取利息 6,327 萬 5 千元。
- (7) 收取股利 14 萬 7 千元。
- (8) 增加流動金融資產 5 億 913 萬 5 千元。
- (9) 增加投資 15 億 2,235 萬 7 千元。
- (10) 增加準備金 135 萬 4 千元。
- (11) 增加不動產、廠房及設備 5 億 868 萬元。
- (12) 增加無形資產 1,017 萬元。
- (13) 增加其他資產 6,213 萬 9 千元。

3. 籌資活動之淨現金流入計 1 億 4,065 萬元，其項目包括

- (1) 增加其他負債 5,703 萬 9 千元。
- (2) 增加基金 1 億 3,381 萬 1 千元。

- (3) 減少其他負債 5,020 萬元。
4. 匯率影響數減少 142 萬元。
5. 現金及約當現金淨增 5 億 4,899 萬 5 千元。
6. 期初現金及約當現金 27 億 2,107 萬元。
7. 期末現金及約當現金 32 億 7,006 萬 5 千元。
8. 110 年度現金流量決算表，如表 3。

表 3 110 年度現金流量決算表

單位：千元

項 目	預算數	決算數	比較增減
▼業務活動之現金流量	486,511	1,010,691	524,180
本期賸餘（短絀）	-273,309	-166,749	106,560
利息股利之調整	-69,000	-65,420	3,580
利息收入	-69,000	-65,273	3,727
股利收入	0	-147	-147
未計利息股利之本期賸餘（短絀）	-342,309	-232,170	110,140
調整項目	825,020	1,240,938	415,918
提存呆帳、醫療折讓及評價短絀	0	23	23
折舊、減損及折耗	782,434	658,012	-124,422
土地改良物	43,716	41,657	-2,059
房屋及建築	135,143	117,038	-18,105
機械及設備	359,214	330,208	-29,006
交通及運輸設備	43,020	35,271	-7,749
什項設備	107,825	62,280	-45,545
代管資產	93,516	71,558	-21,958
攤銷	52,542	69,239	16,697
攤銷電腦軟體	32,068	22,537	-9,531
其他攤銷費用	20,474	46,702	26,228
兌換短絀（賸餘）	0	1,420	1,420
其他	-9,956	-31,730	-21,774
機械及設備	0	-100	-100
什項設備	0	339	339
無形資產	0	30	30
應付退休及離職金	200	1,354	1,154

表 3 110 年度現金流量決算表

單位：千元

項 目	預算數	決算數	比較增減
遞延收入	-10,156	-12,690	-2,534
其他	0	-20,663	-20,663
流動資產淨減(淨增)	0	-16,148	-16,148
流動負債淨增(淨減)	0	560,122	560,122
未計利息股利之現金流入(流出)	482,711	1,008,769	526,058
收取利息	3,800	1,922	-1,878
▼業務活動之淨現金流入(流出)	486,511	1,010,691	524,180
▼投資活動之現金流量	-601,388	-600,926	462
減少流動金融資產及短期貸墊款	0	52,613	52,613
減少短期墊款	0	52,613	52,613
減少投資、長期應收款、貸墊款及準備金	0	1,881,965	1,881,965
減少投資	0	1,860,836	1,860,836
減少準備金	0	21,129	21,129
減少不動產、廠房及設備、礦產資源	0	116	116
減少不動產、廠房及設備	0	116	116
固定資產之減少	0	116	116
購建中固定資產	0	116	116
減少無形資產及其他資產	0	14,793	14,793
減少其他資產	0	14,793	14,793
減少其他資產	0	14,793	14,793
收取利息	65,200	63,275	-1,925
收取股利	0	147	147
增加流動金融資產及短期貸墊款	0	-509,135	-509,135
增加流動金融資產	0	-509,135	-509,135
增加投資、長期應收款、貸墊款及準備金	-200	-1,523,711	-1,523,511
增加投資	0	-1,522,357	-1,522,357
增加準備金	-200	-1,354	-1,154
增加不動產、廠房及設備、礦產資源	-602,583	-508,680	93,903
增加不動產、廠房及設備	-602,583	-508,680	93,903
固定資產之增置	-602,583	-508,680	93,903
土地改良物	0	-8,343	-8,343

表 3 110 年度現金流量決算表

單位：千元

項 目	預算數	決算數	比較增減
房屋及建築	0	-11,394	-11,394
機械及設備	-292,621	-217,704	74,917
交通及運輸設備	-44,385	-15,596	28,789
什項設備	-90,424	-49,927	40,497
購建中固定資產	-175,153	-205,716	-30,563
增加無形資產及其他資產	-63,805	-72,309	-8,504
增加無形資產	-25,805	-10,170	15,635
增加其他資產	-38,000	-62,139	-24,139
增加其他資產	0	-23,908	-23,908
增加遞延費用	-38,000	-38,231	-231
▼投資活動之淨現金流入（流出）	-601,388	-600,926	462
▼籌資活動之現金流量	232,320	140,650	-91,670
增加短期債務、流動金融負債及其他負債	0	57,039	57,039
增加其他負債	0	57,039	57,039
增加基金、公積及填補短絀	232,320	133,811	-98,509
增加基金	232,320	133,811	-98,509
國庫撥款增置固定資產	217,387	126,630	-90,757
國庫增撥無形資產	14,933	7,181	-7,752
減少短期債務、流動金融負債及其他負債	0	-50,200	-50,200
減少其他負債	0	-50,200	-50,200
▼籌資活動之淨現金流入（流出）	232,320	140,650	-91,670
▼匯率影響數	0	-1,420	-1,420
▼現金及約當現金之淨增（淨減）	117,443	548,995	431,552
▼期初現金及約當現金	2,312,840	2,721,070	408,230
▼期末現金及約當現金	2,430,283	3,270,065	839,782

(四)資產負債情況：

1. 資產總額計 257 億 5,584 萬 1 千元，包括流動資產 63 億 3,187 萬 7 千元，占 24.58%，投資、長期應收款、貸墊款及準備金 24 億 1,231 萬 4 千元，占 9.37%，不動產、廠房及設備 78 億 6,382 萬 3 千元，占 30.53%，無形資產 1,775 萬 8 千元，占 0.07%，其他資產 91 億 3,006

萬 9 千元，占 35.45%。

2. 負債及淨值總計 257 億 5,584 萬 1 千元，包括流動負債 30 億 8,782 萬 1 千元，占 11.99%，其他負債 91 億 2,258 萬 7 千元，占 35.42%，基金 122 億 7,248 萬 5 千元，占 47.65%，公積 13 億 2,216 萬 1 千元，占 5.13%，淨值及其他項目-4,921 萬 3 千元，占-0.19%。

3. 110 年度平衡表，如表 4。

表 4 110 年度平衡表

單位：千元

科 目	本年度決算數	上年度決算數	比較增減
資產	25,755,841	24,937,327	818,514
流動資產	6,331,877	5,318,894	1,012,983
現金	3,270,065	2,721,070	548,995
流動金融資產	2,853,313	2,344,177	509,136
應收款項	1,494	1,418	76
預付款項	189,970	182,581	7,389
短期貸墊款	17,035	69,648	-52,613
投資、長期應收款、貸墊款及準備金	2,412,314	2,769,180	-356,866
非流動金融資產	2,298,871	2,662,791	-363,920
準備金	113,443	106,389	7,054
不動產、廠房及設備	7,863,823	7,920,530	-56,707
土地改良物	566,521	599,766	-33,245
房屋及建築	4,783,598	4,878,995	-95,397
機械及設備	995,478	1,100,662	-105,184
交通及運輸設備	109,777	129,403	-19,626
什項設備	1,057,886	1,041,431	16,455
購建中固定資產	350,563	170,273	180,290
無形資產	17,758	30,478	-12,720
無形資產	17,758	30,478	-12,720
其他資產	9,130,069	8,898,245	231,824
遞延資產	118,406	120,753	-2,347
什項資產	9,011,663	8,777,492	234,171
合 計	25,755,841	24,937,327	818,514
負債	12,210,408	11,405,075	805,333
流動負債	3,087,821	2,506,816	581,005
應付款項	132,282	99,221	33,061
預收款項	2,955,539	2,407,595	547,944

表 4 110 年度平衡表

單位：千元

科 目	本年度決算數	上年度決算數	比較增減
其他負債	9,122,587	8,898,259	224,328
遞延負債	75,435	84,294	-8,859
什項負債	9,047,152	8,813,965	233,187
淨值	13,545,433	13,532,252	13,181
基金	12,272,485	12,138,674	133,811
基金	12,272,485	12,138,674	133,811
公積	1,322,161	1,417,352	-95,191
資本公積	1,298,477	1,393,668	-95,191
特別公積	23,684	23,684	0
淨值其他項目	-49,213	-23,774	-25,439
累積其他綜合餘絀	-49,213	-23,774	-25,439
合 計	25,755,841	24,937,327	818,514

二、110年度可用資金來源及用途說明

(一)期初現金及定存：

110 年度期初現金及定存實際數 73 億 2,568 萬 8 千元，較預計數 71 億 8,877 萬 4 千元，增加 1 億 3,691 萬 4 千元，約增加 1.9%。

(二)當期經常門現金收入情形：

110 年度經常門現金收入實際數 58 億 6,000 萬 6 千元，較預計數 51 億 1,091 萬 6 千元，增加 7 億 4,909 萬元，約增加 14.66%。

(三)當期經常門現金支出情形：

110 年度經常門現金支出實際數 47 億 8,589 萬 3 千元，較預計數 45 億 6,645 萬 6 千元，增加 2 億 1,943 萬 7 千元，約增加 4.81%。

(四)當期動產、不動產及其他資產現金收入情形：

110 年度當期動產、不動產及其他資產現金收入實際數 1 億 3,381 萬 1 千元，較預計數 2 億 3,232 萬元，減少 9,850 萬 9 千元，約減少 42.4%。

(五)當期動產、不動產及其他資產現金支出情形：

110 年度當期動產、不動產及其他資產現金支出實際數 5 億 8,098 萬 9 千元，較預計數 6 億 6,638 萬 8 千元，減少 8,539 萬 9 千元，約減少 12.82%。

(六)當期流動金融資產淨(增)減情形：

110 年度當期流動金融資產淨減少實際數 3 萬 5 千元。

(七)當期投資淨(增)減情形：

110 年度當期投資淨增加實際數 5,698 萬元。

(八)其他影響當期現金調整增(減)數：

110 年度其他影響當期現金調整 9,271 萬 6 千元，較預算數-20 萬元，增加 9,291 萬 6 千元。

(九)期末現金及定存：

110 年度期末現金及定存實際數 81 億 228 萬 4 千元，較預計數 72 億 9,896 萬 6 千元，增加 8 億 331 萬 8 千元，約增加 11.01%。

(十)期末短期可變現資產：

110 年度期末短期可變現資產實際數 1,917 萬 3 千元，較預計數 2 億 672 萬元，減少 1 億 8,754 萬 7 千元，約減少 90.73%。

(十一)期末短期須償還負債：

110 年度期末短期須償還負債實際數 30 億 5,289 萬元，較預計數 22 億 7,239 萬元，增加 7 億 8,050 萬元，約增加 34.35%。

(十二)資本門補助計畫尚未執行數：

110 年度資本門補助計畫尚未執行實際數 3,598 萬 5 千元。

(十三)期末可用資金預測：

110 年度期末可用資金預測實際數 50 億 3,258 萬 2 千元，較預計數 52 億 3,329 萬 6 千元，減少 2 億 71 萬 4 千元，約減少 3.84%，主要經常門收支賸餘及預收收入增加綜合影響所致。

(十四)其他重要財務資訊：

110 年度期末已核定尚未編列之營建工程預算係「毅志樓宿舍改建工程」9,671 萬 7 千元。

(十五)110 年度可用資金變化情形，如表 5。

表 5 110 年度可用資金變化表

單位：千元

項 目	110 年	110 年					
	預計數(*1)	實際數					
期初現金及定存 (A)	7,188,774	7,325,688					
加：當期經常門現金收入情形 (B)	5,110,916	5,860,006					
減：當期經常門現金支出情形 (C)	4,566,456	4,785,893					
加：當期動產、不動產及其他資產現金收入情形 (D)	232,320	133,811					
減：當期動產、不動產及其他資產現金支出情形 (E)	666,388	580,989					
加：當期流動金融資產淨(增)減情形 (F)	0	-35					
加：當期投資淨(增)減情形 (G)	0	56,980					
加：當期長期債務舉借 (H)	0	0					
減：當期長期債務償還 (I)	0	0					
加：其他影響當期現金調整增(減)數(±) (J) (*2)	-200	92,716					
期末現金及定存 (K=A+B-C+D-E+F+G+H-I+J)	7,298,966	8,102,284					
加：期末短期可變現資產 (L)	206,720	19,173					
減：期末短期須償還負債 (M)	2,272,390	3,052,890					
減：資本門補助計畫尚未執行數 (N)	0	35,985					
期末可用資金預測 (O=K+L-M-N)	5,233,296	5,032,582					
其他重要財務資訊							
期末已核定尚未編列之營建工程預算及固定資產預算保留數	32,717	96,717					
政府補助	24,000	69,000					
由學校已提撥之準備金支應(*3)	0	0					
由學校可用資金支應	8,717	27,717					
外借資金	0	0					
長期債務	借款 年度	償還 期間	計畫 自償率	借款 利率	債務 總額	X1 年預計數	X1 年實際數
債務項目(*4)							

期末可用資金實際數與預計數之差異原因：

110 年度期末可用資金預測實際數 50 億 3,258 萬 2 千元，較預計數 52 億 3,329 萬 6 千元，減少 2 億 71 萬 4 千元，約減少 3.84%，主要係經常門收支賸餘及預收收入增加綜合影響所致。

註

1：現金及定存包括現金(含活期存款及自存入起三個月內到期之定期存款等)、流動金融資產項下存款期間三個月以上，一年內到期之定期存款與投資項下存款期間一年以上到期之定期存款。

- 2：經常門現金收入包括政府補助收入與學雜費收入、建教合作收入、推廣教育收入、資產使用及權利金收入與受贈收入等自籌收入，並扣除不產生現金流入之收入。
- 3：經常門現金支出係指支出效益及於當年之現金支出，如人事費、水電費、維護費及獎助學金等。
- 4：動產、不動產及其他資產現金收入係指各政府機關補助款屬指定用於增置動產、不動產、無形資產及其他資產等。
- 5：動產、不動產及其他資產現金支出係指支出效益及於當年及以後年度之現金支出，包括增置動產、不動產、無形資產及其他資產等。
- 6：流動金融資產係指預期於一年內變現之金融資產，但不含存款期間三個月以上，一年內到期之定期存款。
- 7：投資係指採權益法之投資、非流動金融資產及其他長期投資等，但不含存款期間一年以上到期之定期存款。
- 8：長期債務係指償還期限在一年以上長期借款等。
- 9：其他影響當期現金調整增(減)數，係指經常門現金收支、動產、不動產及其他資產現金收支、流動金融資產淨增減、投資淨增減與長期債務舉借及償還以外，其他影響期末現金之合計數。
- 10：短期可變現資產係指得於短期內轉換成現金之財務或經濟資源，包括：流動金融資產、應收款項及短期貸墊款。
- 11：短期須償還負債係指應於短期內支付現金之給付義務，包括：流動負債、存入保證金、應付保管款、暫收及待結轉帳項，但應排除屬指定用途捐贈款已提撥準備金之部。
- 12：可用資金係指學校帳上現金及定存加上短期可變現資產並扣除短期須償還負債與資本門補助計畫尚未執行數，係在衡量特定時點學校可運用之資金。
- 13：其他重要財務資訊至少應包括期末已核定尚未編列之營建工程預算、固定資產預算保留數及長期債務，係在衡量學校以後年度應(或很有可能)給付現金數額，其中由學校可用資金支應之營建工程預算及固定資產預算保留數與長期債務無法自償部分，將由學校期末可用資金、以後年度經常門現金收支結餘與動產、不動產及其他資產現金收支結餘等支應。
- 14：期末已核定尚未編列之營建工程預算係指先期規劃構想書業經行政院或本部核定，惟至當年底工程預算尚未編列完成，該等工程預算預計於以後年度編列；固定資產預算保留數係指當年度固定資產可用預算數保留於以後年度執行之數。
- 15：前項尚未編列之營建工程預算財源：政府補助係指由本部或其他政府機關補助；由學校已提撥之準備金支應係指由不包含於現金及定存內，已提撥之改良及擴充準備金或其他準備金支應；外借資金係指向銀行舉借長期債務支應。

填表說明

- 1：本表第1年預計數應與財務規劃報告書數據相符。
- 2：其他影響當期現金調整增(減)數，包括：減少短期代墊款、減少長期應收款、貸墊款及準備金、減少不動產、廠房及設備及礦產資源、減少投資性不動產、減少生物資產—非流動、減少無形資產及其他資產、增加短期貸墊款、增加長期應收款、貸墊款及準備金、增加短期債務、流動金融負債及其他負債、減少短期債務、流動金融負債及其他負債與匯率變動影響數等。
- 4：請查填債務名稱，倘有2項目以上，請自行增列。
- 5：應於表下說明期末可用資金實際數與預計數之差異原因。

伍、檢討及改進

一、深耕人才培育發展

- (一)放寬第二專長規劃單位，由僅限各系放寬至各系院級學術單位(含中心)，提供更多第二專長課程模組供學生修讀，並加強辦理跨領域學習宣導說明會，培養學生多元專長及跨域能力，增加競爭力。
- (二)因應全國疫情升為三級警戒及配合學校全面改為線上教學，圖書館辦理之主題研習及資源利用推廣課程同時改採線上方式進行，期望疫情期間館藏資源仍可被師生充分運用，惟讀者參與線上課程之習慣仍需建立，將持續強化活動宣傳資訊，以達推廣之實效。
- (三)為推動多元跨域學習，未來將加強辦理跨領域學習宣導說明會，宣導申請辦理之流程、規定及注意事項，使同學了解跨領域學習優勢，並和學生Q&A交流，期使同學對於跨領域學習有更深入認識。
- (四)為推動各系院所開設跨領域共授，預計辦理共授開課推廣活動，鼓勵教師共同開授跨領域及創新整合式共授課程，並研議法規使之更具彈性開課實施作法。

二、厚植產學研發能量

- (一)本校透過產學連結辦公室，提供校內產學單一窗口服務，由學校產學、智財及育成單位統籌產學合作等相關業務，定期列管專案廠商合作需求，以整合人才培育、技術服務及實習需求，提供快速便捷之專業諮詢服務，發揮產學連結功能，以提升教師與廠商產學合作意願。
- (二)為推廣校內教師進行產學合作，加強並推廣學校研發能量，規劃辦理產學及智財相關實務講座，結合業界專家實務經驗，使參與教師得以汲取成功案例分享及最新產業資訊，以期增進本校產學量能。
- (三)持續優化產學合作相關激勵措施，以協助教師投入產學合作，強化學校重點特色形塑。
- (四)本校產學合作計畫跨領域合作金額佔整體產學金額尚有提升空間，如何推動本校重點特色領域或產業之跨領域合作，發展跨域整合技術及人才，以提升學校研發能量，進而為產業帶來升級契機。

三、推動國際鏈結合作

- (一)結合系所共同推動國際化獎勵機制，有效激勵系所於課程面、教師面及行政面積極朝向國際化指標改善，以建構友善國際化校園環境。
- (二)在疫情尚未趨緩之際，學生國際移動學習策略將持續調整，以激發學生

學習動機，鼓勵學生結合所學進一步擴增國際視野，並加強建構學生英文學習環境。

- (三)「學海展翅計畫」因受疫情影響無法出國，111 年其計畫執行採移地教學與國內國際教育學校合作展翅研習營，以沈浸式英語學習環境實踐全人國際教育。
- (四)我國因疫情控制得宜，大幅提升境外學生來台就讀意願，本校今(110)年度境外新生入學人數較 109 學年度成長 26%。為因應境外學生人數大幅成長，輔導工作及學生支持系統之建構，應規劃更為深入。
- (五)國際性活動(包含研討會、論文發表、教育展及短期授課等)，因疫情影響，多改以視訊方式進行，在法規面及課程安排上持續配合調整，以期運作順遂。
- (六)因受疫情影響，媒合學生赴海外實習難度提升，110 年尚無法辦理海外實習說明會，待疫情趨緩後將逐步重啟實習合作交流關係。為鼓勵學生累積海外職場經驗，將持續辦理海外就業經驗分享講座，提升海內外職場知能。

四、共創學校發展融合

- (一)本校併校後幅員廣闊，校區橫跨高雄北、中、南區，在交通網絡係一大挑戰。為解決交通網絡問題，每年編列近 700 萬租賃交通車及補助學生搭乘 7C 公車，在無任何補助款挹注下，勢難以長期持續運行，未來將參考前年執行現況，考量車班頻率、收費基準重新評估及調整。
- (二)將持續盤點、蒐集與挖掘校務資料，透過校務研究資料下載平台及校務研究委託研究計畫，鼓勵本校教職員參與校務研究實務工作，並持續強化校務研究鏈結校務發展，擬定宏觀性及策略性議題研究，作為校務發展決策及成效評估之參考依據，落實以實證數據為基礎的校務決策模式。
- (三)本校學雜費雖可使用超商、ATM轉帳、國內信用卡及銀聯卡、嗶嗶繳、Line Pay 等多元管道繳費，但囿於疫情影響、受限國際清算及繳費平台系統功能開發等問題，致外籍生身處國外僅能以外幣匯款方式繳納學雜費，因匯率變動因素影響，致換匯後之學雜費須多退少補，而多數外籍生無國內帳戶造成退補困難。爰敦促本校校務基金合作銀行增加使用國外信用卡繳納學雜費之功能，經克服國際清算問題及學雜費繳費平台系統修改，爰自 111 年度起開放使用國外信用卡繳納學雜費，便捷本校外籍生繳款及增加外籍生就讀意願，俾利拓展境外招生業務。另亦規劃新增臺灣Pay繳納學雜費，目前刻正修改學雜費繳費單系統程式，預計 111 學年度可開放使用臺灣Pay繳費。

- (四)資產配置偏重美元計價之海外債券及基金，投資損益易受匯差影響，將規劃配置新台幣計價之穩健投資標的。
- (五)積極創造公益合作機會，提升高科大形象，實踐大學社會責任。
- (六)發展本校特色推廣教育課程及增加本校推廣教育課程曝光度及開發潛在學員。
- (七)為考量學生使用需求與感受，避免館舍空間驟變造成讀者使用不便而引起反彈，建工與旗津校區館藏圖書及書架，將採分批方式搬運至燕巢圖書館資料典藏中心存放，預計於111年度進行第二次移設作業，俟空間騰出後再行規劃改造，以提供舒適之閱覽環境。
- (八)因疫情原因導致實體課程減少，擬朝教育訓練數位化部分進行，111年度辦理訓練課程同步錄影，並放置本校教學平台供同仁自主學習，並記錄學習時數。
- (九)室內外運動空間需投注較多經費及人力維護場館與設備，體育室積極爭取場館維修及保養計畫費用，以提供體育課程進行、校運動代表隊訓練時，有更為安全的運動空間和環境。
- (十)水塔蓄水池清洗作業於原規劃每年清洗2次改成每年清洗1次，並與業管單位建議加強水塔蓄水池相關設備維修與汰換，以達到環保節水目標。
- (十一)為將各平台系統上更新與防護使其行政需求效率提升，持續加強教育訓練並維護教學平台，盤點已開發系統，依各單位實際使用需求，將系統進行整合與修改。此外，建構跨校區雲端服務基礎，持續規畫建置虛擬化平台系統以利全校系統有效維運，營造便利校園環境保持全校師生教學、學習品質，以提升行政綜效。
- (十二)校區大門車輛門禁管理系統穩定度不足，影響車輛管制執行，其軟硬體設施應定期維護及優化，另停車場車位顯示系統穩定度不足，可停數量常出現錯誤，建議檢測優化系統穩定度。
- (十三)校區監視系統現為新舊混用，除部分鏡頭拍攝畫面辨識度低，亦偶有斷訊情況，影響校園安全，建議全面檢測監視系統並定期維護及優化。
- (十四)目前設有交通車接駁站之校區，均須派員執行點車作業，除增加人力派遣外，其系統偶有故障，建議應優化及增加智慧功能，減少人力作業及增進系統穩定度。
- (十五)各校區建築大樓不時有外牆磁磚掉落情形，需逐棟翻修改善，以維師生上課安全。
- (十六)目前校區路燈仍多為傳統鈉氣燈，應逐步更換更具節能效果LED等環保燈具。

陸、結語

高等教育隨著社會的變遷，從菁英教育、大眾化教育走向普及教育，高教資源不足、少子女化現象、全球化競爭、產業升級轉型及人才需求變化等因素，學校如何穩健營運，是各大學校院共同面臨的考驗，校務基金績效報告書撰寫有助於本校了解各項績效指標達成情形，並以此持續檢討改進現有制度與政策，追求更卓越的辦學成果。

110 年度校務基金績效報告書依「107-110 年度中程校務發展計畫」四大發展目標「深耕人才培育發展」、「厚植產學研發能量」、「推動國際鏈結合作」與「共創學校發展融合」及十六項發展策略「深化博雅教育全人發展」、「落實多元學習適性輔導」、「推動創新創業課程優化」、「強化跨域學習整合知能」、「連結在地資源產學增能」、「打造特色創新發展環境」、「提升研發成果產業價值」、「建構跨域產學創新聯盟」、「建構多元文化友善校園」、「招收境外生與海外實習」、「加強國際學術交流合作」、「建立國際產學鏈結平台」、「建構學校文化品牌特色」、「促進專業整合轉型發展」、「推動行政效能優質服務」與「活化五大校區健全發展」為架構，撰寫績效目標達成情形、財務變化情形、檢討及改進。

回顧過去一年，在全體師生及同仁努力之下，除少數績效目標因受限於疫情等因素影響未能達成外，其餘達成情形良好，未來將持續推動各項校務發展，發揮整併加乘效益，培育更多優秀的技職人才，在「以人為本、價值共創」之辦學理念下，成為「高雄的智庫」、「產業的引擎」、「南向的基地」，帶動南部地區工商企業發展，締造出一所深受國際社會肯定，培育產業發展人才之國際化典範大學。