



**國立高雄科技大學**

National Kaohsiung University of Science and Technology



---

## 114 年度財務規劃報告書

---



中 華 民 國 一 一 三 年 十 二 月

113 年 11 月 21 日 113 學年度第 3 次校務基金管理委員會會議通過

113 年 12 月 18 日 113 學年度第 2 次校務會議通過

## 目 錄

壹、前言.....	1
貳、學校整體發展規劃 .....	2
一、學校定位與發展理念.....	2
二、組織現況.....	3
三、學校發展總體策略.....	8
參、教育績效目標 .....	10
肆、年度工作重點 .....	14
一、全球拓展 Globalization.....	14
二、永續責任 Responsibility .....	16
三、卓越精進 Enhancement.....	20
四、跨域協作 Alignment .....	23
五、趨勢領航 Trend.....	30
伍、預期效益 .....	35
一、全球拓展 Globalization.....	35
二、永續責任 Responsibility .....	36
三、卓越精進 Enhancement.....	38
四、跨域協作 Alignment .....	40
五、趨勢領航 Trend.....	42
陸、財務預測 .....	44
一、114 年度至 116 年度資金來源預測.....	44
二、114 年度至 116 年度資金用途預測.....	46
三、114 年度至 116 年度可用資金變化情形.....	48
柒、校務基金投資規劃 .....	51
捌、風險評估 .....	54
一、收入來源分析.....	54
二、經費支出趨勢分析.....	55
三、因應措施.....	56
玖、結語.....	64

# 國立高雄科技大學

## 114年度財務規劃報告書

### 壹、前言

因應國內少子化、全球化競爭以及產業升級轉型人才需求，為精進國家教育及產業發展，本校於 107 年由「國立高雄應用科技大學」、「國立高雄第一科技大學」與「國立高雄海洋科技大學」三校合併為「國立高雄科技大學」，以「國際化技職教育典範大學」為學校定位，融合「產業連結」、「創新創業」及「海洋專業」與「社會關懷」四大特色為發展主軸，持續推動各項校務發展，透過多元學術領域、產研能量提升、資源整合共享，強化海洋科技及創新創業永續發展，營造符合在地需求的親產學合作環境，培育出符合產業需求，且務實致用、創新創業、跨域合作的人才。

綜整現有人力條件、軟硬體資源、社會脈動需求及全球變革趨，奠基重點成果與績效延續向下紮根、往前推進，並以“make the BEST WISH to be a GREAT university”為未來 4 年的總體發展目標—本校 111-114 年度中程校務發展計畫將以推動高科大成為一所在世界潮流中開創巔峰、帶動城市與國家一起進步的“GREAT university”為總體願景，據此制定相關發展目標與策略，結合聯合國「永續發展目標」(Sustainable Development Goals, SDGs)，善盡大學社會責任 (University Social Responsibility, USR)，持續推動各項校務發展，並以「高雄的智庫，產業的引擎，南向的基地，融合的校園」(BEST)為目標，成就培育「全方位跨域，國際移動力，永續學習力，具人本關懷」(WISH)的未來希望人才為使命，提供學生豐富多元、跨界學習的場域，期許成為培育未來人才之國際化技職教育典範大學。

114 年財務規劃報告書依據「國立大學校院校務基金設置條例」第 11 條暨「國立大學校院校務基金管理與監督辦法」第 25 條規定，配合本校 111-114 年度中程校務發展計畫書，以「全球拓展 (Globalization)」、「永續責任 (Responsibility)」、「卓越精進 (Enhancement)」、「跨域協作 (Alignment)」以及「趨勢領航 (Trend)」五大具體發展目標推展校務。

為因應高等教育發展趨勢，提升高等教育品質，落實國立大學財務自主，促進財務有效運作，依據前開規定，並以「111-114 年度中程校務發展計畫書」五大發展目標及二十項發展策略，提出對應之年度工作重點與預期效益，作為「114 年度財務規劃報告書」架構，報告書分為前言、學校整體發展規劃、教育績效目標、年度工作重點、預期效益、財務預測、校務基金投資規劃、風險評估及結語，期能透過財務規劃報告書審酌校務基金自籌能力及校務發展需求，積極推動相關開源節流措施，建立財務管控機制，在維持基金收支平衡原則下，達成各項校務績效目標，提升本校經營與治理能力。

## 貳、學校整體發展規劃

### 一、學校定位與發展理念

#### (一)學校定位－國際化技職教育典範大學

高等教育隨著社會的變遷，從菁英教育、大眾化教育走向普及教育，大學數量的增加，加上少子女化現象、全球化競爭、產業升級轉型及人才需求變化等因素，致使國內高等教育面臨諸多衝擊與挑戰，高等教育資源必須加速整合，以符合國家教育及產業發展需求。本校目前學生人數為全國第二，僅次於國立台灣大學，且為學生人數最多的國立科技大學。

技職教育培育許多基層技術人才，在提供國家基礎建設人力及促進臺灣經濟發展上，扮演著舉足輕重的角色。然而，隨著科技發達、全球化、網路化、資訊爆炸時代的來臨，產業結構從單一規模經濟轉向創造更高產值為重的跨業整合範疇經濟，產業不斷地轉型發展，社會所需人才已和過去大不相同，如何配合產業脈動與社會需求，調整人才培育的方向，成為技職教育面臨的課題。行政院於110年修訂之「技術與職業教育政策綱領」，明確將技職教育定位為「肩負培育優質技術人才使命，不僅是專門知識之傳遞，更應以『從做中學』及『務實致用』作為技職教育之定位，且以『實務教學』及『實作與創新能力培養』作為核心價值，俾以經由技職教育培養具備實務與創新能力俱佳之優質專業技術人才，成為帶動產業發展、提升產業研發與創新及促進社會融合之重要支柱」。

在社會與產業結構急速變遷的環境下，新大學如何把握整併的契機，找到自我定位與理念，發展具有特色的校務發展目標，訂定良善的校務發展計畫書，據以執行各項行動方案，達成技職教育的核心價值，成為當務之急。

審視臺灣產業發展需求、技職教育理念、高等教育環境變化及國際潮流，發展出以「國際化技職教育典範大學」為學校願景，以融合「產業連結」、「創新創業」及「海洋專業」與「社會關懷」四大特色為發展主軸，以人文及社會關懷為本之新大學，透過多元學術領域、產研能量提升、資源整合共享，強化海洋專業及創新創業永續發展，營造符合在地需求的親產學合作環境，培育出符合產業需求，且務實致用、創新創業、跨域合作的人才。

#### (二)校務經營核心精神－以人為本、價值共創

將「以人為本、價值共創」作為校務經營的核心精神，即全面尊重、理解、關心每個高科大教職員生的聲音與訴求，並謀求融合與解決之道，透過集體創作的方式，由全體師生共同創造價值的方式來調整與因應，加值校務經營之價值，建設高科大成為「國際化技職教育典範大學」。

#### (三)校務發展特色－產業連結、創新創業、海洋專業、社會關懷

本校校務發展理念結合「產業連結」、「創新創業」、「海洋專業」與「社會關懷」四大特色，以此四大特色作為校務發展理念之開端，結合本校幅員遼闊、人力雄厚、資源互補、多元文化等多項優勢，成為一個生機活潑的生命體。期許未來能發揮整併加乘效益，培育更多優秀的技職人才，並帶動南部地區工商企業發展，在「以人為本、價值共創」之辦學理念下，規劃成為「全球拓展、永續責任、卓越精進、跨域協作、趨勢領航」的 GREAT 大學，如圖 2-1 所示。



圖 2-1 校務發展層級圖

## 二、組織現況

有關行政單位及學術單位組織架構依「國立高雄科技大學組織規程」運作，本校組織規程依 113 年 6 月 12 日本校 112 學年度第 4 次校務會議通過，並經教育部 113 年 8 月 1 日臺教技(二)字第 1130068666 號核定自 113 年 8 月 1 日生效，其組織概況分述如下：

### (一)行政單位組織概況

共設立 23 個行政單位，及附設進修學院，如圖 2-2 所示。

1. 教務處：掌理教務事宜，分設註冊、課務、招生、教學服務、學習輔導、進修六組，另設教學發展中心。
2. 學生事務處：掌理學生事務與特殊教育事宜。分設課外活動、衛生保健、就學服務、諮商輔導、住宿服務五組及生活輔導與教育中心。另置軍訓教官若干人，負責國防教育課程之規劃與教學，並支援學生生活輔導相關事宜。
3. 總務處：掌理總務事宜，分設事務、文書、資產管理、營繕、校園規劃、採購六組。
4. 經營管理處：掌理重大工程之先期評估與規劃設計、資產之開發、營運空間與項目活化事宜，分設規劃評估、開發活化二組。
5. 研究發展處：掌理研究發展及推廣、資料蒐集、重點計畫管理及其他研究發展事宜，分設學術推展、校務品保、計畫營運三組。
6. 永續發展處：掌理永續發展策略擬議、永續大學規劃與推展、校務資訊數據分

- 析及重大事務管考業務。設校務大數據分析組及永續大學辦公室。
- 7.產學營運處：掌理產學合作、智財運用、產業育成及其他產學連結事宜，分設產學計畫、智財運用二組，另設產學運籌、創新育成二中心。
  - 8.創新創業發展處：掌理創新創業發展相關事宜，設師生創業組，另設創客、技職永續二中心。
  - 9.國際事務處：掌理兩岸與國際事務及境外學生事宜，分設國際關係、境外學生事務、國際教育三組。
  - 10.海洋科技發展處：掌理海洋教育推展、海洋科技產業研究、發展與推廣事宜，分設海洋教育推展、海洋科技發展二組，另設海洋產業創新研究中心。
  - 11.財務處：掌理校務基金規劃與調度相關事務，分設財務規劃、理財、出納三組。
  - 12.教育事業暨產品推廣處：掌理教育事業及教師研發產品對外推廣相關事宜，設會展及出版、教育推廣、產品推廣三中心。
  - 13.海事人員訓練處：掌理海事人員訓練及支援教學等事宜，分設行政、商船、漁船及風電四組。
  - 14.綜合業務處：掌理各校區教務、學務、總務及其他綜合性業務執行事宜，分設建工校區教學綜合、建工校區總務行政、第一校區教學綜合、第一校區總務行政、楠梓校區教學綜合、楠梓校區總務行政、燕巢校區綜合行政及旗津校區綜合行政八組。
  - 15.圖書館：掌理圖書資訊服務及蒐集教學研究資料事宜，分設讀者服務組、館藏發展組及智慧服務組三組。
  - 16.秘書室：掌理秘書相關業務，分設行政及議事、法制及稽核二組；設公共關係中心。
  - 17.人事室：依法辦理人事管理事項，分設第一、第二、第三、第四組。
  - 18.主計室：依法掌理歲計、會計及統計事項，分設第一、第二、第三、第四、第五組。
  - 19.體育室：掌理體育活動推展、學校運動代表隊組訓、體育設施管理及體育教學支援事宜，分設體育活動、場地器材管理、體育教學組三組。
  - 20.校友服務暨實習就業中心：掌理校友服務、實習、職涯輔導事宜，分設校友服務、實習、職涯輔導三組。
  - 21.環境安全衛生中心：掌理環境及工作場所安全衛生相關事宜，分設環境保護、職業安全衛生二組。
  - 22.電算與網路中心：掌理電算機與網路支援教學研究及行政資訊處理事宜，分設資訊應用服務、軟體發展、網路系統三組。
  - 23.校園安全中心：掌理校園安全事件、災害管理、秩序維護及學生災難救助事宜，下設校園安全組。
  - 24.附設進修學院：自112學年度起本校「附設進修學院」二技(假日班)全面停招，轉型為進修部二技。

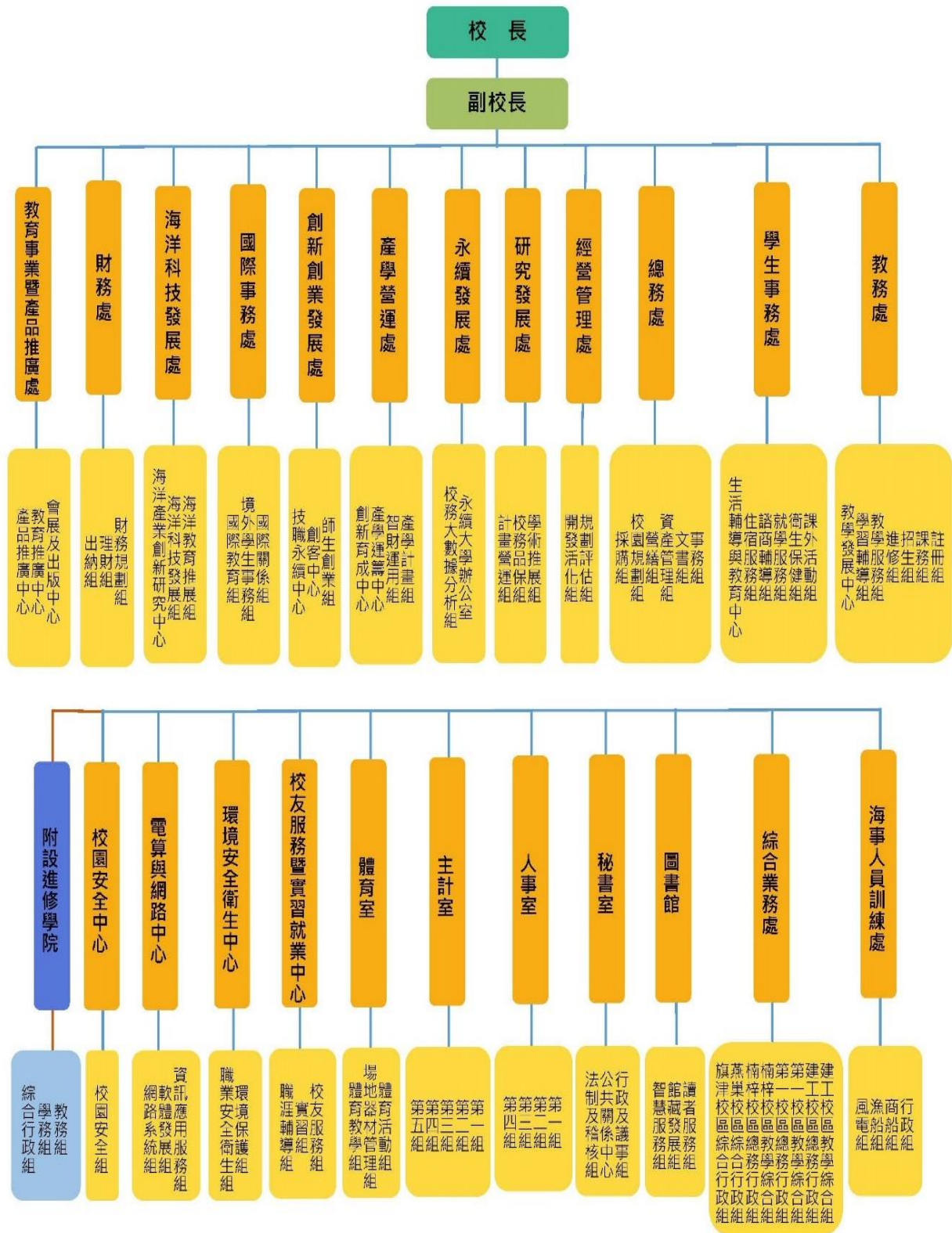


圖 2-2 行政單位組織架構圖



## (二)學術單位組織概況

本校目前設有工學院、智慧機電學院、電機與資訊學院、海事學院、水圈學院、商業智慧學院、管理學院、海洋商務學院、財務金融學院、創新設計學院、外語學院、共同教育學院等12個學院及1個跨院之學位學程，提供學生多元化課程，以孕育跨領域人才，如圖2-3所示。

- 1.工學院：設有工學院工程科技博士班、化學工程與材料工程系、土木工程系、工業工程與管理系、營建工程系、環境與安全衛生工程系。
- 2.智慧機電學院：設有機械工程系、模具工程系、機電工程系、能源與冷凍空調工程系、車輛工程系。
- 3.電機與資訊學院：設有電機工程系、電子工程系（建工/燕巢校區）、資訊工程系、光電工程研究所、電子工程系（第一校區）、電腦與通訊工程系、半導體工程系。
- 4.海事學院：設有海事學院海事科技產學合作博士班、造船及海洋工程系、電訊工程系、航運技術系、輪機工程系、海事資訊科技系、海事風電工程碩士學位學程。
- 5.水圈學院：設有水圈學院水產科技產業博士班、漁業科技與管理系、水產食品科學系、水產養殖系、海洋生物技術系、海洋環境工程系。
- 6.商業智慧學院：設有商業智慧學院博士班、會計資訊系、金融資訊系、財政稅務系、觀光管理系、智慧商務系。
- 7.管理學院：設有管理學院博士班、管理學院高階主管經營管理碩士在職專班、管理學院企業管理高階經營管理碩士在職專班、資訊管理系、運籌管理系、科技法律研究所、行銷與流通管理系、國際企業系、企業管理系、風險管理與保險系、金融系、財務管理系、人力資源發展系、國際管理碩士學位學程、創業管理碩士學位學程。
- 8.海洋商務學院：設有航運管理系、商務資訊應用系、供應鏈管理系、海洋休閒管理系。
- 9.財務金融學院：設有財務金融學院博士班、資訊財務碩士學位學程。
- 10.創新設計學院：設有工業設計系、文化創意產業系。
- 11.外語學院：設有應用英語系、應用日語系、應用德語系。
- 12.共同教育學院：負責推動、規劃和執行全校性通識教育，分設基礎教育中心、博雅教育中心、外語教育中心、藝術文化中心與師資培育中心。
- 13.跨院之學位學程：設有高瞻科技不分系學士學位學程。



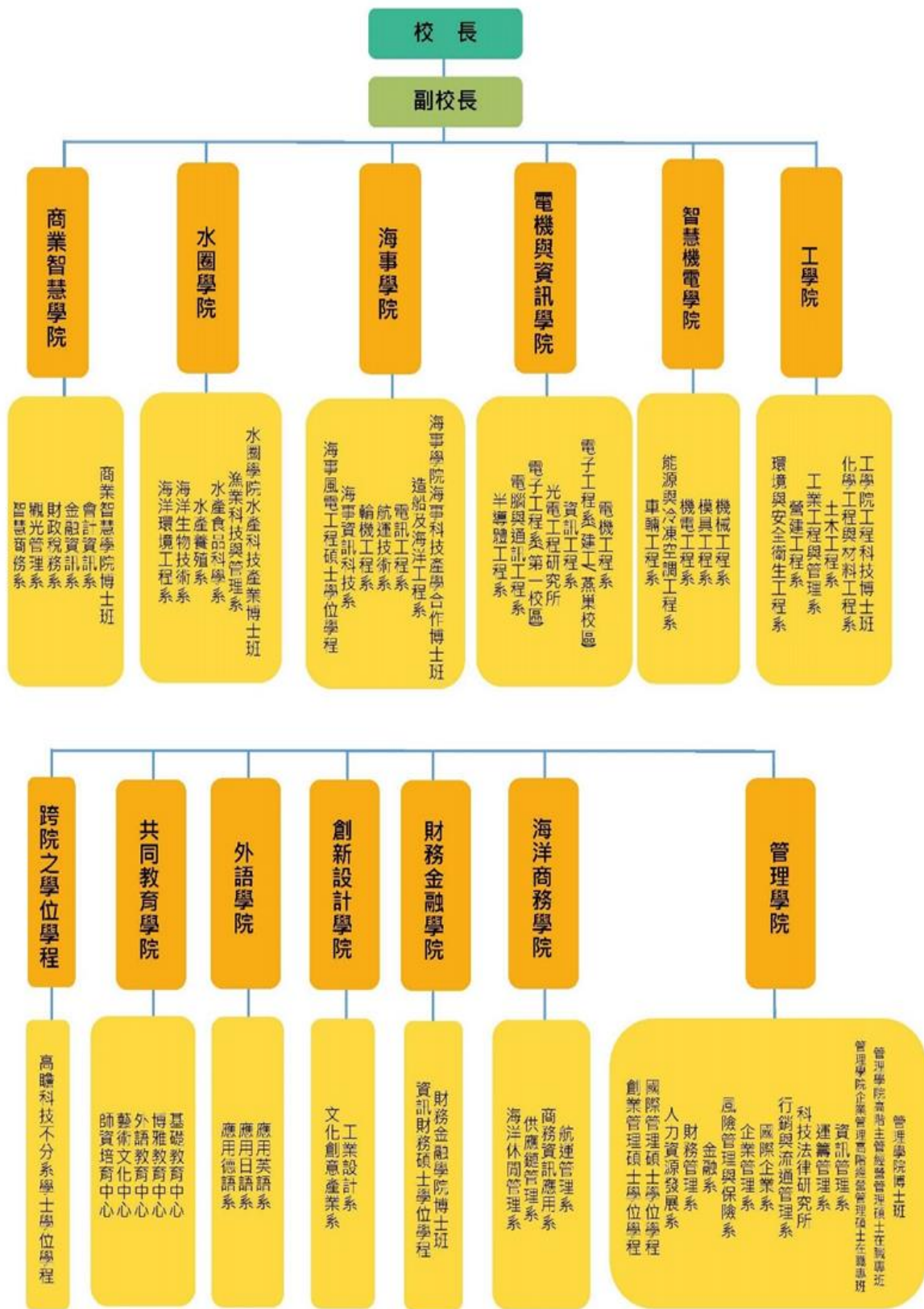


圖 2-3 學術單位組織架構圖

### 三、學校發展總體策略

為達成本校之定位與發展理念，本校以“make the BEST WISH to be a GREAT university”為總體發展目標，除了持續成為一所卓越領航的 BEST 大學，用心培育掌握未來趨勢的 WISH 人才之外，並以「產業連結」、「創新創業」、「海洋專業」與「社會關懷」為四大特色，規劃 GREAT 五大目標協力並進，包含「全球拓展(Globalization)」、「永續責任(Responsibility)」、「卓越精進(Enhancement)」、「跨域協作(Alignment)」以及「趨勢領航(Trend)」。

透過五大目標，推展出二十項發展策略，建構本校中程校務發展計畫之骨幹架構：「全球拓展」期能加強國際產研合作、推動雙語大學，提升全球影響力與國際接軌，相應的發展策略包括「深化南向基地接軌國際」、「加強國際產研交流合作」、「推動雙語大學多元學習」與「提升全球影響與知名度」；「永續責任」期能精進學研組織發展，推動社會責任支持系統與建構永續大學，對應的發展策略涵括「建構環境友善永續大學」、「推動社會責任支持系統」、「精進學研組織整合發展」與「型塑文化品牌提升聲望」；「卓越精進」期能精進行政效能，活化校區健全發展並打造智慧校園，相應的發展策略包括「精進行政效能服務增能」、「活化五大校區健全發展」、「推動校園整建活化機能」與「打造智慧校園資訊加值」；「跨域協作」期能擴增產學研發及創新創業的跨域整合，提升產學研創總體能力精進質量，衍生的發展策略包括「擴增產學研發跨域整合」、「淬鍊創新創業生態系統」、「發展海洋專業主軸特色」與「提升研究能力精進質量」；「趨勢領航」期能強化留才攬才，培育未來創新人才與發展前瞻科技應用研究，對應的發展策略含括「培育未來人才創新教學」、「深化博雅教育全人發展」、「強化留才攬才競爭加乘」與「發展前瞻科技應用研究」。

本校依據此架構，逐一開展具體工作計畫，以 4 年為期程推動各項校務工作，連結國際推動永續發展的趨勢，達成「國際化技職教育典範大學」之定位。校務發展目標與策略架構圖如圖 2-4 所示。

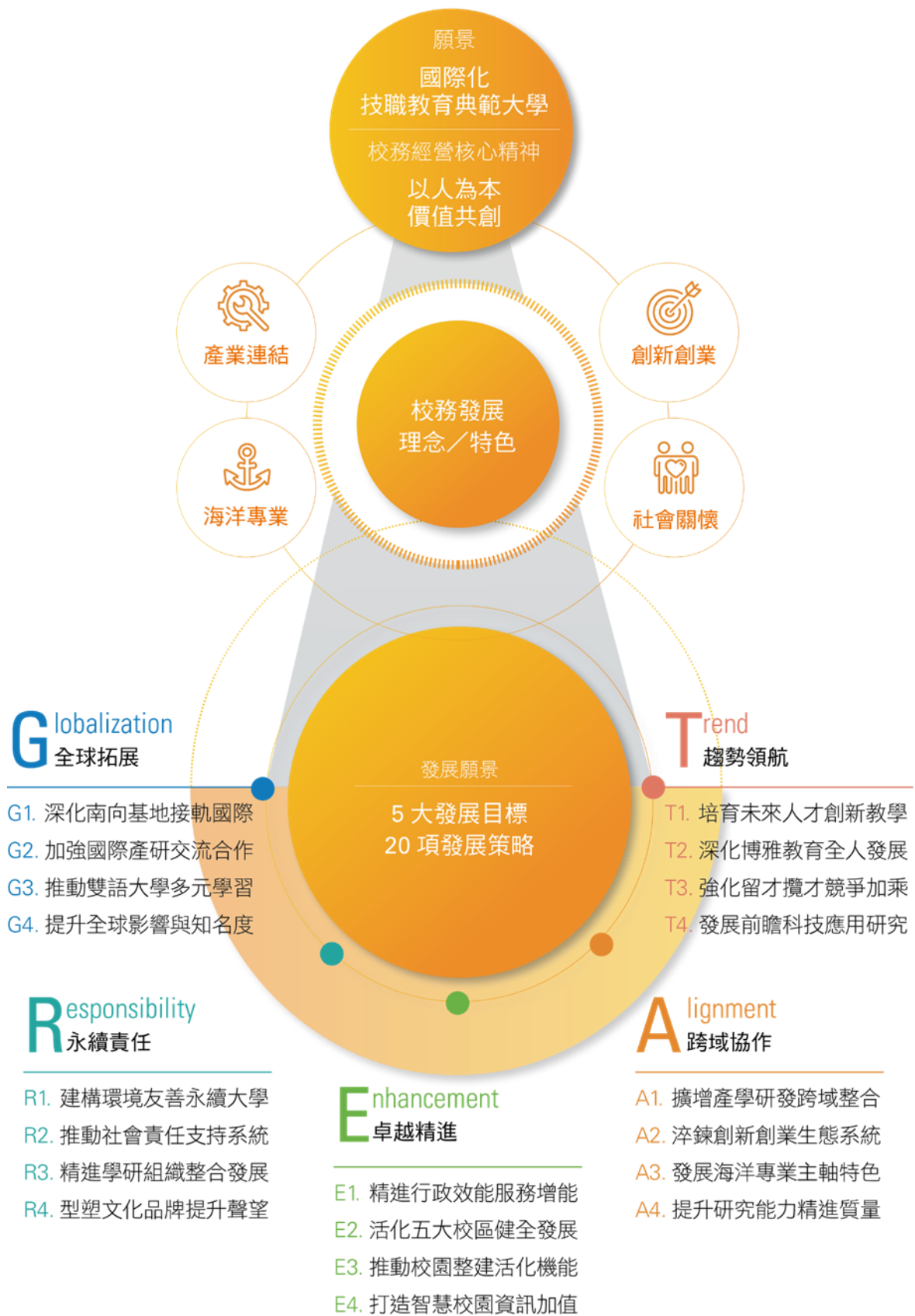


圖 2-4 校務發展目標與策略架構圖

## 參、教育績效目標

本校教育目標為「培育具備博雅學習熱忱、專精知識技能、智慧適性開創的國際人才」，從教育目標延伸出學生核心素養，透過培育職場厚實力、硬實力與軟實力，培養學生具備文化素養、生活美學、國際視野、專業知能、終身學習、公民責任實踐、創新思辨、溝通表達、團隊合作等九大核心素養。教育目標與核心素養架構，如圖3-1所示。

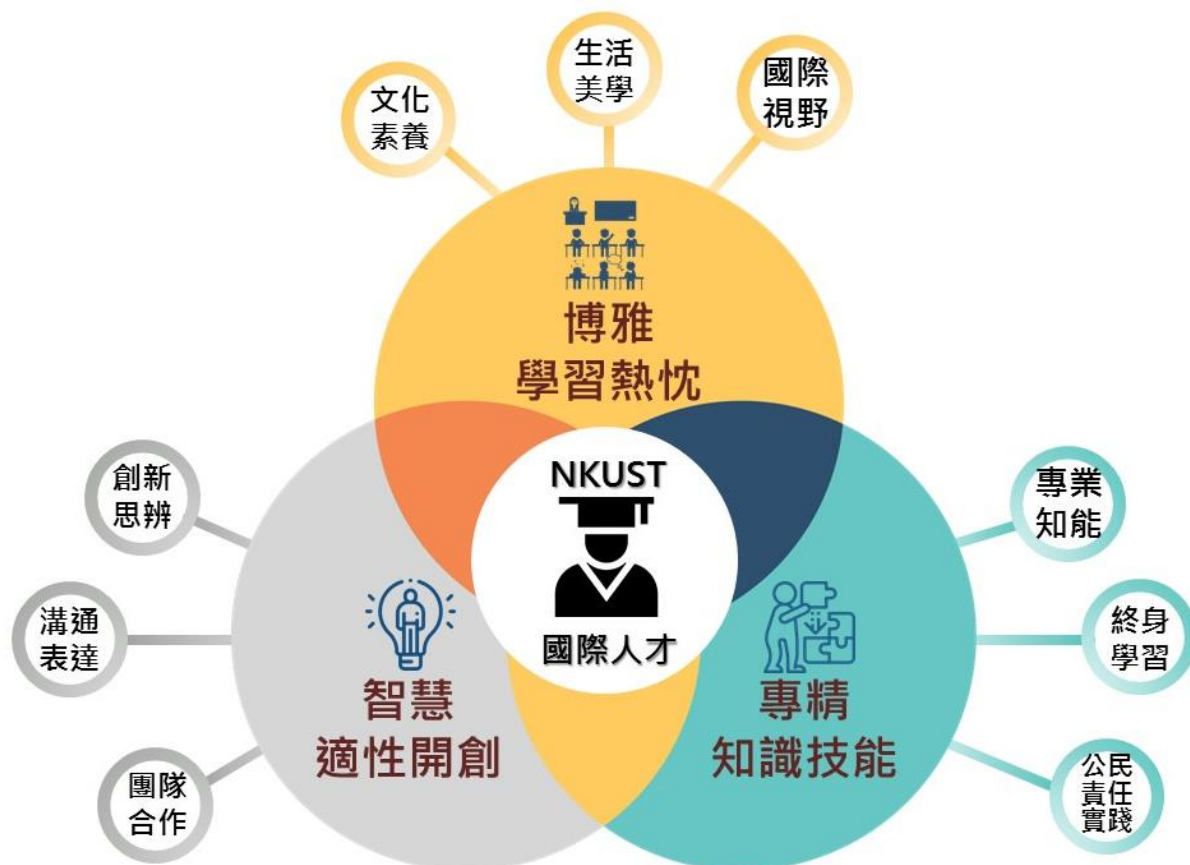


圖3-1 教育目標與核心素養架構圖

透過教育目標與核心素養的確立，發展各項課程與教學之規劃機制，再依中程校務發展計畫二十項發展策略展開具體工作計畫，各項策略說明簡要如下：

### 一、深化南向基地接軌國際

為有效吸引學生就讀，本校分別從建立多元招生管道、加強系所實驗室/研究室國際交流、鼓勵本校學生參與國際活動及開設南向專班等層面，逐步提升本校的招生品質。並配合學院特色發展、延攬優秀人才，積極推展國際化。

### 二、加強國際產研交流合作

提升學校國際化程度及以國際化推動教學、研究與產學合作，彼此相輔相成。為開拓國際產研交流合作機會，首先盤點校內系所在國際教學合作、國際交流及國際聲譽各方面推動之現況，繼而推動姐妹校雙語大學國際化合作、促進臺德、臺日等聯盟雙邊研究合作發展、爭取國際產學聯盟計畫。最後透過擴大研發成果導入產業應用、於各大技術成果媒合平台推廣以鏈結國際市場，並深化教師國際學術參與、提升教師研究國際競爭力，藉此達到提升國際產學量能之目標。

### 三、推動雙語大學多元學習

本校配合行政院「2030年雙語國家政策」與教育部「大專校院學生雙語化學習計畫」，擘劃「2028科大雙語推動計畫」，分別從拓展學生國際視野及國際移動力、完善境外學生支持系統、培育具有語文能力及國際觀之專業人才、籌設國際學院等層面，逐步提升本校的招生品質，並增進教師EMI教學量能、提升學生英語學習成效、營造國際化雙語大學友善學習環境之目標。

### 四、提升全球影響與知名度

本校以「國際化技職教育典範大學」為定位與願景，為逐步推動本校邁向國際化典範的康莊大道，為提升本校國際化形象與競爭力，並拓展全球知名度，透過提升THE大學排名、QS大學排名與精進國際評鑑認證業務，作為提升全球影響與知名度的關鍵途徑。

### 五、建構環境友善永續大學

本校從綠色校園、能源永續及環境友善三個面向為考量，落實校園環境維護、建置智慧能源管理系統、建構校園綠建築、維持環境健康安全、出版永續報告書等，逐步推動環境友善永續大學的建構。

### 六、推動社會責任支持系統

為推動社會責任支持系統，本校分別從健全弱勢學生照顧機制、推動多元課程社區服務學習、提高跨領域學習彈性、協助在地推動永續等四個層面，逐步強化本校的社會責任支持系統，善盡大學的社會責任。

### 七、精進學研組織整合發展

為強化學院系所及校務發展的亮點與特色，全方位推進學研組織的優化改造與整合發展，本校透過推動學校最適規模的學制與院系所、提升校務研究循環改善、落實評鑑管考制度、建立系所永續發展機制等四大面向進行學研組織整合發展之精進，逐步提升本校教學、學術、研究、行政校務之總體品質與能量。

### 八、型塑文化品牌提升聲望

出色優質的學校品牌形象將可為學校增強教育能量、提升招生優勢。為有效吸引學生就讀，學校必須強化自身的品牌特色與行銷，藉此彰顯優質亮眼的教育成效與服務品質。因此，品牌形象之管理、商品開發與銷售、品牌特色型塑、媒體社群溝通、經營與公開辦學的資訊，為逐步提升本校品牌形象與知名度的關鍵途徑。

### 九、精進行政效能服務增能

國內外教育環境因少子化、科技化及COVID-19疫情之影響，各學校在行政效能提升、服務面向改變、資訊化導入及確保校務永續上更需著墨，以確保永續發展。本校分別由「整合行政作業系統功能，增進行政服務效能」、「執行資訊設備維護擴充，確保資訊穩定安全」、「精進專業核心能力，優質化行政服務品質」、「強化校務基金執行效能，邁向永續經營目標」等四個層面著手，以優化並提供簡便快速行政服務。



#### 十、活化五大校區健全發展

本校校地面積廣闊，且校區較為分散，為利各校區橫向聯繫，並健全各校區機能發展，透過配合各校區發展，規劃校園建設及校舍改建、因應學習模式改變，建置多元特色教學空間、妥適教學空間配置，鼓勵各院規劃特色發展、規劃校區特色發展，活化學校總體優勢潛能等四個層面，以活化五大校區健全發展。

#### 十一、推動校園整建活化機能

因本校各校區之空間需求、教學環境及生活機能差異甚大，為達成「推動校園整建活化機能」之策略目標，擬定四個行動方案，分別為建立校園交通網絡，提升各校區之使用量能、精進綜業處效能，落實在地及即時服務功能、優化校園景觀設施，營造親和友善校園環境、評估校區環境差異，打造健全校園生活機能等四個層面。

#### 十二、打造智慧校園資訊加值

本校自 110 學年度起發展出智慧校園雛形，並以「打造智慧校園資訊加值」為策略目標，擬定四個行動方案，分別為導入智慧型管控，建置高效節能之永續校園、跨校區整合管理，打造高效智慧安全防護網、完善教學設施，打造便捷及科技化學習環境、改善校園資訊設施，提高雲端網絡服務效能等四個層面，以打造高效管理及便利生活之智慧校園。

#### 十三、擴增產學研發跨域整合

跨領域教育正被視為是一種創新，正在塑造許多教育系統的改革。成功的跨領域教育，教師扮演了極為關鍵的角色，教育改革所要求的課堂實踐最終取決於教師，教師也需要進行跨領域教學素養與能力的專業發展，以期能在教學現場落實跨領域教育的推動。

#### 十四、淬鍊創新創業生態系統

為深化「創新創業」特色發展主軸，本校將「淬鍊創新創業生態系統」，建構創新創業支援系統，型塑校園四創（創意、創新、創客及創業）氛圍，提供由創意發想→創新實作→創業培育→新創孵化的一條龍服務，培育學生兼具就業力及創業家精神。

#### 十五、發展海洋專業主軸特色

配合國家「海洋立國」之政策，積極發展綠能科技之離岸風電海事工程特色並培育相關專業技術人才。隨著近年來各國對於太陽能及風場併聯之相關要求增加，各國對於再生能源發電系統併聯驗證程序，未來將投入驗證部分，確認機組設備與發電系統之相關特性與響應符合電網法規要求，協助我國主管機關及台電驗證風力機與風場電氣性能及併聯技術，帶動本校海洋特色教學研究。

#### 十六、提升研究能力精進質量

為鼓勵老師從事學術研究，提高學術研究水準，進而強化教師教學品質與師生研發動能，制定獎勵辦法。立基過去良好的基礎，高科大持續推動教師專業社群，補助社群類型有以解決學生學習為目的「教學成長社群」、以增進教師實務教學知能的「實務知能社群」、以學校欲探討精進之教學議題組成的「主題式社群」，

及以問題意識發想構思社群計畫主題的短期「教學急救站」。教師結合團體內同儕相互學習及成長，橫向分享與交流，促進研究經驗與心得之分享，精進教師教學知能及實務專業。

#### 十七、培育未來人才創新教學

為有計畫培育高科大未來人才，本校推動創新教學，並鏈結跨域教師與產業能量，整合及推廣校內外設計思考社群與創新教學，營造創新教學氛圍及成效；在學生面上，規劃多元、跨域學習機制，鼓勵學生求新求變、開拓視野，擁有跨域思維以於職場上應用，解決多元化問題並創造自身優勢；在課程面上，除融入教育科技，開創彈性的、虛實整合的教與學場域，增進師生互動，另外引進業界專家進入校園與教師協同教學，連接產業趨勢脈動，降低學用落差。高科大與時俱進、引進創新思維與新世代教學互動模式，以培育未來希望人才。

#### 十八、深化博雅教育全人發展

本校秉持深化博雅教育全人發展之理念，提供兼具深度（專業）及廣度（通才）的學習方案，推動多元化通識課程，除課堂正式課程，亦推展多項非制式課程及潛在性課程，啟發學生創意思考、增進主動學習、促進跨域學習與問題解決能力，培養以人為本與社會關懷的態度，成為利他的現代公民。

#### 十九、強化留才攬才競爭加乘

人才是學校永續發展的基石，高科大作為引領趨與創新思維的 GREAT 大學，積極規劃延攬及留用國內外優秀人才相關機制，期能達到「讓人才走進來、讓人才留下來」的綜效目標，以充實學校人才資本，強化整體教學研能量，促進競爭力躍進升級。為吸引、留用國內外優秀師資人才，本校分別從積極延攬優秀人才，健全教師生涯發展、精進教師支持系統，提升教師教研活力、建立人才獎勵制度，獎勵傑出表現教師、定期檢討法規政策，健全教師生涯發展等四個層面，逐步精進本校留才／攬才作法與措施，期以強化加乘學校競爭能量。

#### 二十、發展前瞻科技應用研究

因應國家發展政策及落實在地產業之需求，以智能科技（工業）、智慧服務（商務）、海洋科技（海洋）及智慧文創（人文）等四大面向作為前瞻科技及應用之發展主軸，並扣合永續發展之議題，落實研究成果實際應用之產業價值，結合本校發展「高雄的智庫」及「產業的引擎」之目標。本校規劃透過建設創意研發場域，提供多元創業資源、建立產官學研平台，訂定合作發展策略、精進重點科技產業，發展關鍵產業技術，以及延攬博士研究人才，厚植研究合作量能，以提升學生實務能力與經驗，為產業培育真正所需之人才與技術，藉由獎勵績優教師及研究中心延攬博士級研究人才，以營造適性研究氛圍，帶動學術研究風氣，提升學術研究品質及強化學術研究之多元價值。



## 肆、年度工作重點

114年度規劃五大目標，分別為全球拓展、永續責任、卓越精進、跨域協作、趨勢領航，據此分為五大面向工作重點，分別說明如下：

### 一、全球拓展 Globalization

G1 深化南向基地接軌國際		
工作重點	摘要說明	執行單位
G1-1 建立多元招生管道	<ol style="list-style-type: none"> <li>1. 招收質量並具的優秀外國博士生，提升國際學術能量。</li> <li>2. 鼓勵學生留校升學並強化重點招生區域。</li> </ol>	國際處 校友中心 各院系所
G1-2 加強系所實驗室/研究室國際交流	<ol style="list-style-type: none"> <li>1. 擴大參與教育部「新南向及全球先進國家優秀外國青年學子來台蹲點 (TEEP@ASIAPLUS)」計畫，加強宣傳並鼓勵系所教師參與，媒合新南向國家學生前來本校教師實驗室/研究室蹲點，與本校學生共同執行研究計畫並進行交流。</li> <li>2. 鼓勵教師申請教育部學海築夢/新南向學海築夢計畫，補助選送本校學生至國外學校實驗室實習，以達促進實驗室聯合研究及學生共同指導之目標。</li> <li>3. 強化社群行銷策略。</li> </ol>	國際處 校友中心 各院系所
G1-3 鼓勵本校學生參與國際活動	<ol style="list-style-type: none"> <li>1. 強化本校與國外姐妹校學生交換及雙聯學制的參與度。</li> <li>2. 補助本校學生出國參與研修及實習。</li> <li>3. 鼓勵及與各系所合作辦理國際營隊。</li> <li>4. 深耕海外實習合作機構。</li> </ol>	學務處 國際處 校友中心 各院系所
G1-4 開設南向專班	配合國家重點科技發展政策、台灣海外投資及當地人才培訓需求為核心教育目標，提供東南亞地區外國學生進修管道，開設不同學制及不同專業的專班。主要著重於一般外國學生專班、企業專班、新南向國際產學合作專班、境外專班等。	國際處 校友中心 各院系所
G2 加強國際產研交流合作		
工作重點	摘要說明	執行單位
G2-1 校內系所國際化橋接能力盤點與建構	<ol style="list-style-type: none"> <li>1. 持續與姐妹校簽訂合作協議書推動老師交換交流，深入探討獎學金名額等議題。</li> <li>2. 鼓勵系所積極參與跨國合作與講學。</li> <li>3. 為開拓國際產研交流合作機會，擬辦理校內系所國際化橋接能力盤點，瞭解校內學術單位國際化程度現況、未來推動意願及需求。調查範圍包括國際教學合作、國際交流及國際聲譽等層面。</li> </ol>	各院系所 產學處 國際處 相關行政單位

G2-2 擴大參與國際聯盟	<ol style="list-style-type: none"> <li>1. 盤點本校參與國際聯盟組織成效，重點拓展國際聯盟。</li> <li>2. 推動與姐妹校共同提案之雙語大學國際化合作。</li> <li>3. 促進臺德及臺法聯盟雙邊合作研究計畫發展。</li> <li>4. 推動臺日聯盟 USR 國際合作互動平台結合跨域研發能量。</li> </ol>	各院系所 產學處 國際處 相關行政單位
G2-3 加強國際學術研究合作	<ol style="list-style-type: none"> <li>1. 持續與姐妹校簽訂合作協議書。</li> <li>2. 推動主題式跨國研究合作。</li> <li>3. 補助教師出國參加國際學術會議。</li> <li>4. 鼓勵系所邀請國外學者來台合作教學。</li> </ol>	各院系所 產學處 國際處 相關行政單位
G2-4 提升國際產學量能	<ol style="list-style-type: none"> <li>1. 擴大研發成果導入產業應用，於各大技術成果媒合平台作推廣，以鏈結國際市場。</li> <li>2. 爭取國際產學合作計畫。</li> <li>3. 鼓勵各院與海外姐妹校或產業機構簽訂研究合作備忘錄，深化教師國際學術參與，提升教師研究國際競爭力。</li> </ol>	各院系所 產學處 國際處 相關行政單位
<b>G3 推動雙語大學多元學習</b>		
工作重點	摘要說明	執行單位
G3-1 拓展學生國際視野及國際移動力	<ol style="list-style-type: none"> <li>1. 激發語言學習動機，辦理學海展翅英語研習營。</li> <li>2. 鼓勵學生參與國際體驗自主學習。</li> <li>3. 補助海外短期研習、交換及雙聯學制。</li> <li>4. 補助學生出國參加國際學術會議、國際競賽。</li> </ol>	學務處 國際處 共教院 各院系所 相關行政單位
G3-2 完善境外學生支持系統	<ol style="list-style-type: none"> <li>1. 提升境外生輔導量能。</li> <li>2. 建立境外生身心預警機制。</li> <li>3. 營造國際化學習環境。</li> <li>4. 舉辦國際月活動。</li> </ol>	學務處 國際處 共教院 各院系所 相關行政單位
G3-3 培育具有語文能力及國際觀之專業人才	<ol style="list-style-type: none"> <li>1. 辦理華語加強班。</li> <li>2. 提升學生英語能力相關專業輔助教材製作。</li> <li>3. 推動課程國際化，開設全英語授課，並開設跨領域課程。</li> <li>4. 培育全校學生英文能力達 CEFR B1 或 CEFR B2 等級。</li> <li>5. 辦理教師 EMI 教學培訓課程，協助教師提升 EMI 教學技巧與效能。</li> <li>6. 研擬補助方式鼓勵教師開設英語授課，並以創新教學方式規劃課程。</li> <li>7. 鼓勵各系院所開設微學分，提高學生對於英語授課的興趣及接受度。</li> </ol>	國際處 共教院 各院系所 相關行政單位

G3-4 開設跨國合授課程	<ol style="list-style-type: none"> <li>1. 深化臺德、臺日、臺法聯盟大學，媒合有意願合作之學校進行國際教學合作。</li> <li>2. 整合校內具參與意願系所及友校開設具專業性及國際觀合授課程。</li> <li>3. 搭配雙方選送學生移地教學、教師訪問交換、專題研究及實務操作、討論座談等上課方式，發展多元學習模式。</li> </ol>	國際處 共教院 各院系所 相關行政單位
G4 提升全球影響與知名度		
工作重點	摘要說明	執行單位
G4-1 推動本校研究成果國際化	<ol style="list-style-type: none"> <li>1. 補助系所辦理國際性研討會/國際會議。</li> <li>2. 鼓勵教師參與國際會議、學術成果發表或投稿國際論文期刊。</li> <li>3. 舉辦國際研討會。</li> </ol>	研發處 各院系所
G4-2 參與泰晤士世界大學影響力排名填報，積極提升學校國際排名與知名度	盤點校內各項資源與政策、蒐集相關資料證明、精進與永續發展目標相符之作為，參與泰晤士世界大學影響力排名填報參與評比，替本校爭取卓越的世界排名。	研發處 永續處 各院系所
G4-3 提升 QS 大學排名，推展本校國際聲望與知名度	持續精進本校的 QS 世界大學排名表現，透過提升排名的改善策略、分析本校與他校的關鍵落差，針對提升本校排名的重點業務定期檢視查核、持續改善精進，以期逐年提升本校的排名表現。	研發處 永續處 各院系所
G4-4 提升國際評鑑認證參與及國際專業證照考取，推動教育國際化	<ol style="list-style-type: none"> <li>1. 建立評鑑服務支援系統，透過行政資源的協力與支持，提升認證申請率與通過率。</li> <li>2. 落實管考制度，提升評鑑品質。</li> </ol>	研發處 各院系所

## 二、永續責任 Responsibility

R1 建構環境友善永續大學		
工作重點	摘要說明	執行單位
R1-1 落實校園環境維護，營造資源永續綠色校園	為營造資源永續綠色校園，將透過學校生活垃圾源頭減量管理、校園施工及營運期間加強環評監測等方向強化校園環境維護。	環安衛中心

R1-2 建置智慧能源管理系統,提升能源使用效率	建置智慧能源管理系統,透過能源績效監測、量測及分析的過程,掌握全校用電情形,並實施節約能源改善,達到有效管理能源使用及提高能源效率。	總務處
R1-3 建構校園綠建築,促進建築永續發展	<ol style="list-style-type: none"> <li>綠建築是實現聯合國永續發展目標的重要途徑,涵蓋了健康與福祉、可負擔能源、永續城市等多項目標。綠建築不僅能提升用水效率,改善室內空氣品質,並創造舒適的居住環境;還能提高能源效率,促進資源循環利用,減少廢棄物。</li> <li>綠建築也有助於維護人體健康,並推動環境永續發展。本校身為促進社會永續發展的一員,為建構校園綠建築,本項工作重點將於新建建築物及舊建築改建時一併導入永續環境理念,自 113 年 7 月 1 日起,申請綠建築標章並同時申請建築能效標示,達到提升教學環境品質,並促進永續發展之目標。</li> </ol>	總務處
R1-4 出版永續報告書,宣揚永續理念與成果	<ol style="list-style-type: none"> <li>成立永續發展報告書編撰委員會及工作小組,在編撰委員會的指導下集結校內各單位同仁,共同盤點、彙整本校與永續發展相關的資源、作為、當前實踐與未來規劃,並回應利害關係人所關注之重大議題,整合出版本校永續發展報告書。</li> <li>優化本校永續發展網,透過網站重點揭露本校於永續發展各層面的努力,藉此宣揚本校的永續相關成果、作為與理念之外,更彰顯本校邁向永續大學的承諾與意志。</li> </ol>	永續處
<b>R2 推動社會責任支持系統</b>		
工作重點	摘要說明	執行單位
R2-1 健全經濟不利學生照顧機制,厚植就學就業能力	<p>完善就學協助機制,如提供生活助學金、工讀金,協助學生就學期間減少學習及生活負擔,培養學生獨立自主,厚植就學及就業能力。</p> <ol style="list-style-type: none"> <li>提供豐富學習資源,鼓勵學生規劃課後時間進行課業學習、參與多元能力或素養培育活動。</li> <li>落實以學習取代工讀機制,提供學生獎勵金資源,扶助安心就學。</li> <li>提供學生培養專業技能資源、考取專業證照,提升就業力,畢業即就業。</li> </ol>	學務處
R2-2 拓展校外多元公民營機構,深化社會服務學習層面	<p>為推動多元社區服務學習面向,本年度將持續拓展校外社會服務機構,持續規劃社會服務教育課程、辦理社會服務講座及活動,逐步深化服務層面。</p> <ol style="list-style-type: none"> <li>持續拓展及媒合校外社會服務機構,以推動服務學習課程為契機,由多面向提升與公民營組織、機構交流,使學生能有更多元的選擇,因應更多不同學生的興趣、能力與需求。</li> </ol>	學務處 秘書室



R2-2 拓展校外多元公民營機構，深化社會服務學習層面	<p>2.透過社會服務教育課程，讓學校攜手社區服務機構，藉由學生參與社區服務，與社區建立夥伴關係，瞭解社區需求、共同學習及成長。</p> <p>3.導入社會服務教育元素之學術性講座或課程活動等，促使學生瞭解服務學習之意涵與特性，進而認同並能於生活中持續行動。</p>	
R2-3 提高跨領域學習彈性，擴展學生學習領域	<p>1.為協助在地推動永續，將透過師生團隊共同投入在地永續發展，讓學生於系所所學之專業專長與在地發展需求對接，在改善區域議題的同時亦培育具備人本關懷精神的永續發展人才；其次，藉由經費、資源與行政協助等輔導，促使本校師生逐步累積在地連結經驗，提升對區域之貢獻，並長期經營大學與在地關係。</p> <p>2.呼應聯合國永續發展目標，以大學端學研能量與在地社區/組織/單位特色為核心，共同投入城鄉永續發展工作，以環境、經濟、社會三大面向取得平衡發展為主軸，與在地社區或單位共同投入永續發展工作。</p>	產學處
R2-4 育成社會責任師生團隊，協助在地推動永續	<p>透過教師團隊將 SDGs 議題融入課程，藉與在地社區的協作，讓學生了解未來的責任與共同承擔的課題，強化專業學習與跨域合作，共同面對與解決在地問題。並藉由課程為永續發展目標提供知識、創新和解決方案，期能培育未來永續發展人才，並於在地社區進行永續實踐。</p>	教務處
<b>R3 精進學研組織整合發展</b>		
工作重點	摘要說明	執行單位
R3-1 整合學術能量，推動最適規模學制與院系所	<p>為整合各學術領域人才培育及產學合作能量，推動最適規模的學制與學術單位，透過教學單位增設案提送校外審查機制，聘請外部相關專家學者提供各院、系所之學術發展定位意見，對學術單位架構作周延之規劃，輔以各類共識溝通與協調會議及獎勵措施，以完成相關學術單位整合發展。</p>	教務處
R3-2 強化校務研究循環，提升 IR 資料加值運用	<p>1.為精進校務研究成果回饋校務運作，藉由強化 IR 資訊共享，提升 IR 資料加值運用，依循 PDCA 管理循環模式建立 IR 運作機制，並擬訂未來研究議題規劃方向，作為推動 IR 全校化之基礎。</p> <p>2.為強化校務研究循環，提升校務研究分析結果對相關單位決策制定的幫助，將校務研究分析報告及統計數據置於校內公開平台供校內各單位瀏覽與下載使用，以提升校務研究資訊之能見度與重</p>	永續處

	要性，完善校務研究循環迴圈。	
R3-3 建立系所永續發展機制，厚實系所競爭力	<ol style="list-style-type: none"> <li>1. 持續推動系所躍升計畫二期，強化系所進行體質盤點分析，並依系所體質現況訂定二年期的躍升目標與指標，以促進系所的精進與躍升。</li> <li>2. 期待透過重點強化的經費挹注，協助系所在招生、教學、研究、產學及國際化等面向產生質與量的躍升，藉此深化系所特色，厚實系所競爭力，進而提升本校國際排名與國內外影響力。</li> </ol>	永續處 各院系所
R3-4 落實評鑑管考制度，確保辦學品質	<ol style="list-style-type: none"> <li>1. 為確保辦學品質並達到組織精進發展之目的，透過校務評鑑、系所評鑑及教師評鑑等三個方面推動組織精進。</li> <li>2. 首先，秉持 PDCA 品質持續改善精神，針對校務評鑑待改善項目持續追蹤列管、執行自我檢視及革新計畫，精進校務與組織發展。再者，本校各學院系所均定期辦理系所專業評鑑及認證，透過自我檢視改善確保辦學品質，並持續強化系所特色發展。最後，本校持續檢視現行教師評鑑制度及每學年度評鑑執行情形，配合相關辦法滾動修訂，建立完善的評鑑機制。</li> </ol>	研發處
<b>R4 型塑文化品牌提升聲望</b>		
工作重點	摘要說明	執行單位
R4-1 開發多元品牌商品，提升本校品牌商品銷售量	<ol style="list-style-type: none"> <li>1. 開發本校具市場潛能之研發成果產品，並與在地特色品牌聯名推出系列商品，透過多元販售管道及便利的支付方式，增加消費者正向的消費體驗，經營多方面平台、增加與客人之間的互動，使銷售管道更寬廣多元，並配合節慶檔期推出不一樣的優惠活動。</li> <li>2. 未來商品不再侷限於校內販售，也走出校園並推廣線上訂購與擺攤活動，增加本校品牌商品的知名度及市佔率，讓校內師生研發的優質商品藉由好的口碑以及專業的諮詢服務，使更多的消費者看見，進一步將校內產品推廣到市場。</li> </ol>	教育事業暨產品推廣處
R4-2 創新行銷網絡，型塑並提高品牌識別度與認同	<ol style="list-style-type: none"> <li>1. 透過發行校級平面暨多媒體文宣品、加強推廣教育特色課程宣傳、強化各項校慶典禮活動亮點與優化校內播放系統，提高校園訊息傳遞效率等四個面向逐步推進。如校園播放器統汰換及滾動調整設置，籌辦校外會展相關義務，將會強化本校以大學社會責任的高度，響應 SDGs 指標，推動循環經濟與設計的模式，創造本校亮點。</li> </ol>	教育事業暨產品推廣處 秘書室

R4-2 創新行銷網絡，型塑並提高品牌識別度與認同	2. 宣傳教育理念大眾普及化，媒體經費投放結合內容創意，以具有吸引閱聽眾目光並關注之議題及表現手法，提高接受度與記憶印象，宣傳教育理念，深化學校品牌形象。	教育事業暨產品推廣處 秘書室
R4-3 強化媒體溝通及社群經營，擴大品牌效益	1. 建立帶狀自媒體節目，因應媒體頻道訊息管道多元之現況，適當調整媒體廣告經費，優化學校自媒體與社群頻道之內容產出品質及數量，建立並維護自媒體內容信賴度。 2. 優化官方社群黏著與互動品質優化，將官網概念延伸至社群平台，創造並增加與目標群眾互動，建立黏著度。	秘書室
R4-4 公開辦學資訊，強化學校自我課責能力	於學校網首頁設置「校務資訊公開」網頁，依教育部相關規定揭露學校校務、財務、學雜費與就學補助、內控內稽執行情形、學校績效表現、校務數據公開及高教深耕計畫成果等資訊，落實學校辦學資訊公開，並定期進行更新，以強化自我課責，善盡大學社會責任。	研發處

### 三、卓越精進 Enhancement

E1 精進行政效能服務增能		
工作重點	摘要說明	執行單位
E1-1 整合行政作業系統功能，增進行政服務效能	1. 校車預約及學籍成績申請自動列印等系統協助導入 LINE Pay 行動支付，提升支付多元化。 2. 臨櫃導入 QR Code 行動支付，推動無現金校園，提升金流資訊化。 3. 網銀支付取代實體紙本支票付款，提升支付效率性及安全性。 4. 整合全校資訊化申請功能，期達到整體流程的順暢度與整合性，提升行政執行效率。	總務處 財務處 電算中心
E1-2 執行資訊設備維護擴充，確保資訊穩定安全	1. 進行校務行政系統伺服器更換及升級，加強校務行政效能並提升異地備份安全性。 2. 採購相關輔助設備，優化教學及行政服務品質。為增強師生更便利校園行動及應用，隨著 E 化程度普及，而新增許多功能，持續維護其系統程式及資料庫軟體，以維持校務行政系統正常運行。 3. 全校多點同步遠距視訊系統維運、行政單位及中心教室網路與電腦設備維護。 4. 行政業務及教學與防毒軟體改善等工作確保各項資訊設備安全與穩定。	電算中心



<p>E1-3 精進專業核心能力，優質化行政服務品質</p>	<ol style="list-style-type: none"> <li>1. 行政職能提升課程，針對公文系統、採購及資訊能力等各項業務辦理教育訓練。期透過訓練課程，使人員熟稔相關法規及行政作業流程，以增進行政人員行政基本知能、提升服務品質管理，達成組織績效與目標。</li> <li>2. 每年辦理政策法規、人文素養及行政管理等類別訓練課程，認識國家重要政策方向、提升人文素養，培養宏觀視野及服務熱忱。</li> <li>3. 配合行政院 2030 雙語國家政策，開設專業進階課程，並輔導參訓同仁取得相關語言檢定證照，以提升行政人員英語能力。</li> <li>4. 結合數位學習方式，優化並擴大現有學習平台與資源，引導本校行政人員主動學習，以降低政策行銷及訓練時間與成本。</li> </ol>	<p>人事室 總務處</p>
<p>E1-4 強化校務基金執行效能，邁向永續經營目標</p>	<ol style="list-style-type: none"> <li>1. 因應多變經濟情勢，適時調整資產配置，有效控制和投資風險，確保長期穩定收益。</li> <li>2. 強化經費預算執行控管及支出憑證審核，發揮財務效能。</li> <li>3. 定期及不定期辦理出納會計事務查核，健全財務秩序。</li> <li>4. 校務基金財務預警指標監測，邁向本校永續經營之目標。</li> </ol>	<p>財務處 主計室</p>
<p><b>E2 活化五大校區健全發展</b></p>		
<p>工作重點</p>	<p>摘要說明</p>	<p>執行單位</p>
<p>E2-1 配合各校區發展，規劃校園建設及校舍改建</p>	<ol style="list-style-type: none"> <li>1. 依據學校整體發展方向，針對各校區地緣差異、各院需求及現有空間可行性，妥適規劃新建校舍與既有校舍之拆除、補強、增建或改建。包含配合高雄科技園區設立，規劃興建第一校區及楠梓校區產學大樓，建工校區產學及教育推廣大樓等。</li> <li>2. 另針對新校舍興建或既有校舍空間改造，完善周遭必要生活機能，提供完整教育、休閒及生活場域。</li> <li>3. 原高雄工專北棟教學大樓為高科大建工校區（原高雄工專）設立時的第一棟校舍，在學校發展歷史上，具有強烈的歷史意義。</li> <li>4. 透過北棟修復再利用計畫，使本空間成為具校史陳列展覽、藝文展演及開放空間等機能之校史館。</li> </ol>	<p>總務處 秘書室</p>

E2-2 因應學習模式改變，建置多元特色學習空間	1. 執行台灣先進材料成型技術中心空間規劃及分配，提供學生實作力場域。 2. 執行燕巢學生宿舍共學空間改造，提供住宿學生多學習場域。	總務處 圖書館
E2-3 妥適教學空間配置，鼓勵各院規劃特色發展	1. 致遠樓 B1 地下室空間規劃海洋商務學院海洋商務展覽中心，空間兼具上課、執行夏令營計畫與研究成果展示。 2. 依據院教學空間需求，配合空間規劃及裝修。	總務處 海商院
E2-4 規劃校區特色發展，活化學校總體優勢潛能	盤點各校區既有現況與未來潛能等條件與資源，結合本校願景、國家政策、未來趨勢等多元焦點評估，藉由召開校務諮詢委員會、工作小組會議等校內外專家會議諮詢各校區優勢特色及發展定位，作為本校中程計畫書中校區發展總體規劃的重要依據，逐步開展校區願景規劃藍圖。	研發處
<b>E3 推動校園整建活化機能</b>		
工作重點	摘要說明	執行單位
E3-1 建立校園交通網絡，提升各校區之使用量能	1. 持續執行校區接駁交通車運行，以搭建建工與燕巢、建工與第一校區監交通網絡。 2. 積極爭取高雄市 7C 校園公車繼續營運，串聯楠梓、第一與燕巢校區交通路網。	總務處
E3-2 精進綜業處效能，落實在地與即時服務功能	1. 透過雲端資料庫建立及業務資訊化，師生均可依據需求，於所在地綜合業務處提出申請，以提升跨校區業務承辦能量，提高非核心校區行動力。 2. 透過定期會議討論，減少各校區承辦業務流程差異，針對共同性業務製作事務手冊，以減少人員更迭造成服務差異，並落實全校性策略目標及規劃執行工作。	教務處 學務處 總務處
E3-3 優化校園景觀設施，營造親和友善校園環境	1. 校區戶外各項環境指標維護更新，提供師生及外校貴賓更明確及便利動線。 2. 設置公共藝術作品，以增添校園藝術美感。設置除結合校區景觀及建築特色外，並納入校園整體規劃考量。 3. 配合現有建築及校園景觀，規劃整體燈光照明設施改善，利用光線與視線的穿透創造空間美感。	總務處
E3-4 評估校區環境差異，打造健全校園生活機能	1. 依據各校區教職員工生人數及需求不同，辦理招商引進各類生活機能服務業，並考量校區周邊環境提供服務機能，提供適當及必要性服務廠商。 2. 針對餐廳美食街營業地點，逐年編列預算辦理設備更新，以確保校園師生安全及提升供餐品質。	總務處

	3. 針對服務性廠商營業空間，定期維護及檢修，維持其必要營運機能，以增加服務性廠商來校設點意願。	
<b>E4 打造智慧校園資訊加值</b>		
工作重點	摘要說明	執行單位
E4-1 導入智慧型管控，建置高效節能之永續校園	持續改善智慧化能源管理系統，建置或更新智慧水表及電表，確實掌握本校用水及用電耗量，滾動修正學校節能推動方向依據。	總務處
E4-2 跨校區整合管理，打造高效智慧安全防護網	<ol style="list-style-type: none"> <li>1. 持續執行跨校區監控系統整合，建構高效監控安全網絡。</li> <li>2. 檢視監控、緊急押扣及頂樓安全設施，逐步完成智慧通報功能。</li> <li>3. 確保各項智慧化安全設施運作，加強維護及管理工作執行。</li> <li>4. 定期維護各棟大樓消防警報訊號，藉由電話同步通守衛室及管理單位，確保建物安全。</li> </ol>	環安衛中心 總務處
E4-3 完善教學設施，打造便捷及科技化學習環境	<ol style="list-style-type: none"> <li>1. 持續更新改善圖書館資訊設備，豐富學生學習資源，提升學習效率。</li> <li>2. 與系所合作，主動進行學科服務並結合單位活動，推廣圖書館智慧服務，以提升學生的閱讀風氣。</li> <li>3. 持續維護各項教學設備，確保設施使用無虞。</li> </ol>	教務處 圖書館
E4-4 改善校園資訊設施，提高雲端網絡服務效能	<ol style="list-style-type: none"> <li>1. 升級各主機及伺服器之週邊連接軟硬體，以期確保系統服務永續營運。</li> <li>2. 為確保連線的順暢，針對主要連線設備做性能提升或汰換，並簽訂網路主幹及宿網設備維護約做定期維修與保養，以期保持行政、教學、研究的最佳環境。</li> </ol>	電算中心 總務處

#### 四、跨域協作 Alignment

<b>A1 擴增產學研發跨域整合</b>		
工作重點	摘要說明	執行單位
A1-1 提升產學合作能量，型塑跨域教師研究團隊	<ol style="list-style-type: none"> <li>1. 為提升本校產學合作能量，行政窗口協助產學合作案從申請至結案之一條龍服務，經由產學媒合單一窗口的簡化行政流程服務，加速本校產學合作能量，促進教師學研成果銜接產業；另鼓勵老師積極從事產學合作計畫等，提升產學實務能量，厚植在地跨域應用能力，提升整體產學研發能量，每年辦理特殊優秀研究人才-產學類選拔，獎勵產學績優教師，以提升產業競爭力、改善產業困境。</li> </ol>	產學處

<p>A1-1 提升產學合作能量，型塑跨域教師研究團隊</p>	<ol style="list-style-type: none"> <li>為突顯本校融合各領域的優勢，發展跨域或跨校系亮點產業研究團隊，使各團隊得以共同投入跨域產學研發計畫，協助對應產業發展趨勢及技術需求，也在產學資源與媒合服務部份，建立與產學媒合/技術合作交流服務平台，盤點並維運本校多元領域專長教師技術研發資料庫，呈現教師專利、計畫、論文及技術移轉等資訊，提供本校新進教師及產學績優教師平台曝光機會，提升本校教師與廠商進行技術研究開發合作的可能性。</li> <li>協助新進教師或首次進行產學合作教師進行產學交流與合作，建立產學合作前導服務，以產學合作前導基金，補助投入產學合作領域所需前置評估、出差、顧問等經費，實質激勵教師提升產學實務經驗，強化與深化教師教學品質與研發動能。</li> </ol>	<p>產學處</p>
<p>A1-2 落實研發成果智財化，提升智財貨幣化衍生效益</p>	<ol style="list-style-type: none"> <li>透過校內審查機制，補助創作人將研發成果以國內外專利或營業秘密方式進行保護，提升本校研發能量與智慧財產權品質，提升研發成果貨幣化衍生效益。</li> <li>主動協助師生研發團隊參與展覽與技術說明會，展出專利技術與教師研發成果，協助教師將研發成果等技術或專利應用至產業，提升產業技術。</li> </ol>	<p>產學處</p>
<p>A1-3 發展產業技術及培育產業人才，投入實證或實作場域，協助區域重點產業升級</p>	<ol style="list-style-type: none"> <li>透過產學合作鏈結，由企業與學校合作提出開課計畫申請，經教育部審查通過後辦理產業碩士專班、產學攜手專班、以及多元培力專班等各類專班，增補企業所需之學士級、碩士級人才，有效支援國內產業發展及升級轉型，提升國內產業競爭力。</li> <li>結合區域產業公協會與產業聚落，盤點在地企業研發及人才需求，分析與整合產業需求對焦本校研發與教學特色。依據產業研發技術需求與學生專業能力，推動成立研發人才專班與專業學程，引導產業研發技術與資源進入學校，培育高階產業研發人才。協助產業與學校共同爭取運用政府資源，強化研發人才培育資源，加速人才的養成與研發成果的應用。</li> <li>為鄰近產業、工業區及科學園區有更好的人才媒合、培訓及專業訓練，打造與產業契合之實作場域及產業環境，與在地產官研辦理跨域整合及專業技能等能力檢定，培育更多相關人才。</li> </ol>	<p>教務處</p>

A1-4 積極參與各學(協)會活動，拓展與深化跨域連結	藉由成為各學(協)會會員以及參與所舉辦之活動與研討會，提升本校能見度，挖掘跨域合作與產學合作機會。	研發處
<b>A2 淬鍊創新創業生態系統</b>		
工作重點	摘要說明	執行單位
A2-1 建立創新創業研究能量	<ol style="list-style-type: none"> <li>1. 為持續增進教學及研究能量、提升教學與研究之創新發展，創新創業發展處持續探討創新創業最新研究議題及未來生活與科技的相關發展，持續發展教學及研究領域內容，並發揮科技與創新創意的結合，描繪未來生活與科技發展的想像藍圖，不斷帶動創新創業及其教學與研究的新發展。</li> <li>2. 組成跨領域創新創業及未來研究教師社群，連結教師的教學與研究領域，以精進創新創業教學及課程發展，交換創新教學方法的經驗與心得。</li> </ol>	創新創業發展處
A2-2 精進跨域創新創業教學	<ol style="list-style-type: none"> <li>1. 深化推動校級「創意與創新學分學程」及「創新與創業學分學程」。</li> <li>2. 開設「創新管理與創業實務」第二專長。</li> <li>3. 深化經營「技優人才創業培育計畫」及「技優人才智慧創新與創業專班」技優專班。</li> <li>4. 推廣「專案式」專題實務課程「跨領域實務專題」與「實務專題-創業實踐」。</li> <li>5. 擴大辦理全國性三創種子師資學習營。</li> <li>6. 辦理「校園創意發想競賽」，營造創意創新氛圍。</li> <li>7. 辦理「創新創業實務專題商品化增值補助」及「學生創意發想產業化激勵」補助計畫。</li> <li>8. 辦理「創意星光班」及「創業星光班」，並推動「參加創新創業活動競賽補助暨獎勵要點」，獎勵教師投入創新創業計畫，深化校園創新創業文化。</li> </ol>	創新創業發展處



A2-3 完善創新創業輔導資源	<ol style="list-style-type: none"> <li>1. 鏈結國際學術研究與育成單位，合作辦理創新創業活動與人才培育，依據團隊不同需要，提供不同之輔導機制及所需領域之專家給予相關輔導。</li> <li>2. 完善創夢工場實作設備，優化創新創業場域價值，並串聯校內外創新創業場域，成為師生跨領域創意思考、創新實作與創業實踐的全方位創新創業推動基地，深化創新創業人才培育。</li> <li>3. 結合企業需求，提供創新及未來需求鏈結，強化產學研究合作，串連外部社群，除支援創新創業輔導外，亦提供技術創新應用服務。</li> <li>4. 辦理創意發想、創新實作及創業培育課程、工作坊或活動，運用本校跨領域、校內外專家輔導團隊，提供創業團隊深度輔導及診斷式諮詢，深化推動創新創業教育。</li> </ol>	創新創業發展處
A2-4 爭取外部資源，協助創育創業發展，打造校園創新研發支持體系	<ol style="list-style-type: none"> <li>1. 本校產學處設有專責單位致力於完善校園衍生新創企業機制、建立校園智慧財產之布局及運用(包括專利申請、推廣、運用等)機制。持續盤點並建置本校專利技術檢索網站、盤點本校具商業價值智財優先推廣技術移轉至產業界、以及專利及研發成果商品化及推廣運用等工作。設置專業經理人推動智慧財產權管理相關業務，以加速智財流通及提供教師研發成果商品化與推廣一條龍服務，協助校內師生進行研發商品化與推廣研發成果，打造校園創新研發支持體系。</li> <li>2. 爭取外部資源，創造優良的新創企業培育環境： <ol style="list-style-type: none"> <li>(1)申請教育部U-start創新創業計畫競賽補助，藉由提供進駐空間、儀器設備及研發技術、協尋資金、商務服務、管理諮詢等資源，創造優良的培育環境提高成功機會。</li> <li>(2)申請經濟部創育機構發展計畫，整合本校資源，建構良好培育環境，並結合區域產業特色，協助中小企業創新與創業，促進產業升級與技術生根。</li> </ol> </li> </ol>	產學處
<b>A3 發展海洋專業主軸特色</b>		
工作重點	摘要說明	執行單位
A3-1 協助海洋特色永續發展研究	訂定「高科大海洋特色永續發展研究計畫補助方案」，鼓勵並補助師生進行跨域海洋特色永續發展研究，研究計畫聚焦於海洋領域相關之泰晤士 THE 世	海科處

	<p>界大學影響力指標、SDGs、ESG 等，由教師指導學生共同參與，並優先補助新進教師或副教授以下教師，提升其研究量能，厚植本校海洋專業特色及永續發展理念。</p>	
A3-2 媒合學研與產業，扶植海洋特色企業與團隊	<ol style="list-style-type: none"> <li>1. 培育海洋特色學生團隊，提供學生創業育成輔導以及產品開發輔導，進行校內外創業競賽或商機媒合，並以育成業務及產學合作專長之專案經理人，輔導新創公司，進行協助產品開發或申請政府相關資源。</li> <li>2. 協助海洋相關產品、水產加工品推廣或技轉，辦理企業/學生創業團隊成果展示或推廣活動，踴躍參加國內外展會，藉以推廣產品及尋求商機媒合。藉由同時輔導學生創業團隊及育成廠商，可進行進駐企業與學生團隊合作、進駐企業之間商機媒合，達到雙贏共利目的。</li> <li>3. 以學校特色「發展海洋產業、培養海洋人才」為主軸，將「海洋科技與永續」納入核心通識課程，授課主題有海洋環境、港埠物流、海洋能源、水產增殖、海洋休閒、海事科技、海洋生技、漁業發展、海洋產業、水產增殖等，帶領學生探索海洋，藉以建構海洋知識、提升海洋素養、培育海洋科技人才。</li> </ol>	海科處
A3-3 海洋環境與工程永續發展	<ol style="list-style-type: none"> <li>1. 為擴大本校與海洋綠能之鏈結，調查與建置再生能源模型，協助國內制定相關技術規則，規劃針對所蒐集之歐洲地區再生能源模型驗證資料及電氣性能併聯技術，進行研析評估，做為國內制訂相關技術規則之參考依據。此外，利用商業模擬軟體建置各型風機及各風場模擬模型，做為實地取得量測資料之驗證模型。</li> <li>2. 為促進產學合作成效與實務專業人才之培育，將辦理海洋工程與離岸風電之教師實務參訪與研習活動，促進產學交流與合作，貼合國家綠能政策發展，由學研與產學實質的合作，鼓勵更多師生投入海洋相關產業。</li> <li>3. 針對已畢業學生每年不定期調查其就業情況，每年度邀約學程畢業同學回娘家相互交流。</li> </ol>	海事學院



A3-4 爭取海洋專業 相關研究計畫	鼓勵教師爭取校外港務公司、航港局或海洋事務委員會等海洋專業相關政府部門研究計畫，媒合校內相關專長領域之教師，以提升教師學術研究能量，並且提供委託單位高瞻遠矚之可行建議，統合產官研需求與本校海洋研究發展能量，發揮海洋跨域產研統合的能力，並積極發展本校海洋特色。	海科處
<b>A4 提升研究能力精進質量</b>		
工作重點	摘要說明	執行單位
A4-1 健全研究獎補助措施，提升教師研究量能	<ol style="list-style-type: none"> <li>1. 本校期刊論文發表獎勵辦法，除獎勵金外，另獎勵研究績優業務費，以鼓勵教師發表期刊論文並持續投入研究。為響應聯合國永續發展目標，增進學校國際能見度，新增獎勵將符合聯合國17項永續發展目標(SDGs)之關鍵字納入標題、摘要或關鍵字之期刊論文。且為提昇學校學術聲望，期刊論文發表品質極為重要，對於MDPI、FRONTIERS MEDIA SA或HINDAWI等業者出版之期刊論文，將不予獎勵。為鼓勵與企業合作執行產學計畫案之教師，將計畫案衍生之成果發表期刊論文，加權獎勵。</li> <li>2. 本校業於112年新增期刊論文春融獎作業要點，以鼓勵本校教師重新點燃學術研究熱情，踴躍發表優質國際期刊論文，以提升本校研究之量能。</li> <li>3. 為鼓勵教師向外爭取補助經費，如教育部及其他政府機構補助之計畫案，且訂有配合款之要求者，以計畫總經費20%，且以20萬元者為上限，積極提升本校產學合作量能與學術地位。</li> <li>4. 為促進產官學研技術與知識交流，鼓勵教學單位辦理各類型會議，並爭取籌辦國科會學門領域會議或國際性學術組織授權會議等，並依舉辦會議類型核予補助，以提升本校學術研究風氣及知名度。</li> <li>5. 為鼓勵新進教師積極從事學術研究，協助購置必須之研究設備，對於執行國科會計畫的新進教師補助50%研究設備費，以支持教師塑造完善之研究環境，提升研究量能。</li> </ol>	研發處

<p>A4-2 推動獎補助機制，厚植學生專業基礎</p>	<ol style="list-style-type: none"> <li>1. 推動學生獎補助機制，如學生取得專業證照獎勵辦法、師生參與專業競賽補助及獎勵要點，鼓勵學生培養專業實務能力提升專業素養，開發專業技術之潛能與創意，以達厚植學生專業基礎。</li> <li>2. 鼓勵教師指導學生參與國科會大專學生研究計畫，培育基礎科學研究人才。獎勵具有研究潛力之優秀博士生，以及鼓勵教學單位舉辦學術會議，以達提升研究量能，厚植師生學術基礎。</li> </ol>	<p>研發處</p>
<p>A4-3 跨領域師資培訓，深化教師社群，提升教研質量</p>	<ol style="list-style-type: none"> <li>1. 為有效協助教師提升教學專業，推動教師同儕共學，透過教學合作方式，鼓勵教師專業社群成立、推動教學體制創新專案計畫、規劃教師專業培育學程種子教師培訓，教師同儕交流、分享與傳承教學經驗，精進教學知能與實務經驗。規劃「教師教學專業培育學程」，涵蓋奠定教學知能、強化實務連結及教學知能實踐三大主題來精進教學知能與實務經驗。</li> <li>2. 補助教師發展「教學成長型社群」、「實務知能型社群」、「主題式社群」，進行主題式共學，並發展「教學急救站」，教師組團提出遭遇的教學困境或教學研習需求，規劃客製化的教學工作坊，協助教師解決教學困境，促成教師發掘教學現場問題，並進一步從教學現場困境發掘教學研究議題。</li> <li>3. 鼓勵教師以跨科系執行實驗型教學專案，可助於問題意識的探究，激發教師研究新穎教學實踐研究計畫；另，規劃校內種子師資培訓課程，傳承教學經驗，建立教學典範，塑造教學榮譽感的校園，進而提升整體教師跨域教學與研究的專業素養與品質。</li> <li>4. 辦理系列性的跨領域主題之教師專業成長課程或講座活動，精進教師跨領域教學與研究的專業素養，藉此協助教師達成跨領域教學與研究品質的提升與卓越。</li> </ol>	<p>教務處</p>
<p>A4-4 儲備專業及跨領域知能，維護專業及學術資料庫</p>	<ol style="list-style-type: none"> <li>1. 維護整合型資料庫平台，專責為蒐集及彙整本校教師各項教學、研究及服務輔導之相關資料。</li> <li>2. 配合教師教學、研究及學生學習需求，主動調查專業用書刊的需求，除購置專業紙本、電子書刊外，並可由學生進行薦購學習用書，進行跨領域學習。</li> </ol>	<p>研發處 圖書館</p>

<p>A4-4 儲備專業及跨領域知能，維護專業及學術資料庫</p>	<ol style="list-style-type: none"> <li>3. 依教學研究需求訂購專業性或綜合性學術資料庫，以支援教學研究的專業資源。辦理系列資料庫利用課程，推廣資料庫的使用。</li> <li>4. 加強與教學單位課程合作，以主題式客製所屬院系館藏資源內容，為各院系所辦理資料庫學習資源、館藏主題研習的利用課程，並鏈結學科課程與館藏資源，提升教學單位研究、課程報告專業內容的運用。</li> <li>5. 協助教師進行學術研究績效評估，配合教師提供學術研究影響力分析服務。</li> <li>6. 辦理系列新書書展、主題書展、電子書主題書展、講座及讀書會等多元推廣活動，展現豐富館藏，激發學生學習動機，增進跨域自主學習知能。</li> </ol>	<p>研發處 圖書館</p>
-----------------------------------	--	--------------------

#### 五、趨勢領航 Trend

T1 培育未來人才創新教學		
工作重點	摘要說明	執行單位
<p>T1-1 因應永續發展議題，發展創新教學策略</p>	<ol style="list-style-type: none"> <li>1. 為鼓勵教師創新教學，培育未來專業人才，訂定「教師教學創新補助與獎勵辦法」、辦理設計思考種子教師工作坊、帶動全校性的創新教學風氣；落實業師協同教學機制，鼓勵院、系、所、科開設符合產業需求專業實務課程，深化實務教學，培育具有實作力及就業力之優質專業人才。</li> <li>2. 針對運用創新教學方法解決教學現場問題、提升學生學習動機與成效之教師，補助執行創新課程之經費，鼓勵教師以學生為中心，破除固有課程框架，精進教學品質，並鼓勵教師申請教學實踐研究計畫，以達教學、研究雙效，培養教師具備因應未來教學型態的能力。</li> </ol>	<p>教務處 創新創業發展處 各院系所</p>
<p>T1-2 發展創新混合教學，擴大數位學習效益</p>	<p>透過培植教師數位教學能力，鼓勵教師投入磨課師課程、善用高科大教學平臺、運用資訊科技(例如：ZUVIO)融入課程，以及建構數位學習資源，彙整校內外線上教學資源(如：國際知名平台coursera、育網ewant平台等)，透過多元、混成的教學型態與資源運用，提升學生數位學習能力及數位教學品質，達到翻轉教學的成效。</p>	<p>教務處</p>

T1-3 健全學生自主學習制度,推動適性學習機制	建構多元自主學習方案,強化學生本位導向之學習,由學生自己提出學習計畫,培養學生主動學習、將創意與興趣在學習發揮最大效益。自主學習在於建構以學生為主體的學習環境,讓學生自主且適性的規劃學習內容,型塑更具意義感的學習模式,以達自主及永續學習的態度。	共同教育學院 各院系所
T1-4 鬆綁跨域學習限制,擴展學生學習領域	<ol style="list-style-type: none"> <li>1. 為提升學生跨域學習意願,給予學生多元自主學習管道,放寬大學日間部及進修部學生得互相修讀雙主修學分,且每學期選課學分數不受應修學分數上限限制。</li> <li>2. 修畢第二專長者,系所承認外系畢業學分數至少十八學分,以激勵學生修讀跨領域課程,並建置輔系、雙主修及第二專長申請修讀系統及跨領域學習專區,以利學生瞭解跨領域學習課程規劃,打造專屬學習優勢,培養學生多元創新能力。</li> </ol>	教務處 各院系所
<b>T2 深化博雅教育全人發展</b>		
工作重點	摘要說明	執行單位
T2-1 推動多元通識課程,深耕永續議題教育	<ol style="list-style-type: none"> <li>1. 為推動多元化通識課程,透過課程革新發展契合本校特色與治校理念的課程,並強化通識課程品質特色,精進課程內容規劃與教學設計創新。</li> <li>2. 規劃議題導向跨院系課程模組,學生以校訂通識奠定基礎,再透過博雅通識課程鏈結 SDGs 議題,最後運用專業領域課程,實踐大學社會責任之議題,落實有意義的學習,養成跨域學習與問題解決能力。</li> <li>3. 開設走讀高雄、服務學習、環境永續等通識課程及通識微學分、自主學習課程,增加學生修課彈性,提供學生多元學習機會,促進跨域學習與問題解決能力,培養以人為本與社會關懷的態度。</li> </ol>	共同教育學院
T2-2 塑造校園人文品味,建立校園美學特色	<ol style="list-style-type: none"> <li>1. 為塑造校園藝術氛圍,涵養學生美學素養,提升學生藝術藝術欣賞及音樂鑑賞力,規劃各項視覺展覽、音樂欣賞、戲劇展演等藝文活動以及手作或肢體開發之工作坊,主題除了性平議題以外,也適時結合社會關懷主題、時事議題,提供學生不同思維之美感教育養成。每年舉辦高科藝起來、藝術季、校慶音樂會等藝文活動,推動駐校藝術家計劃,將校園變身藝術展場,師生校友共享美好藝術氛圍。</li> <li>2. 優化校園藝文空間,打造兼具視聽與展演的多功</li> </ol>	共同教育學院

T2-2 塑造校園人文品味，建立校園美學特色	<p>能場域，滿足各類展演需求，為港都城市注入豐沛藝文養分。</p> <p>3. 鼓勵鄰近學校師生、居民參與本校舉辦之藝術展演，推廣社區美感生活，打造人文藝術教育聚落，讓本校成為一所提供全人教育、培養具有「想像力」與「美感力」科技人才的學校。</p> <p>4. 辦理「高科大青藝獎典藏徵件比賽」，鼓勵新生代藝術家創作量能，並將新興藝術家作品流通展示於校園公共空間，建立高科大藝術典藏特色，進而活絡校園藝術氣息氛圍。</p>	共同教育學院
T2-3 活化圖書館藏資源，提升多元服務效益	<p>1. 為全方位提升學生的知識涵養，各領域專業圖書由學術單位推薦，以符合系所特色與發展需求，亦配合學校博雅教育推動，購置人文、藝術、社會、科普之紙本、電子圖書，同時因應科技發展，充實線上數位影音學習平台、語言學習等資料庫資源，豐富館藏內容，提供學生多元學習管道。</p> <p>2. 建置雲端服務系統，整合各校區圖書館藏資源與空間設備，提供跨校區共建共享資源之便捷服務，同時建置圖書館利用教材，包含館藏使用說明、資料庫利用講習、館際合作介紹、設備與服務說明、辦理推廣利用活動等，增進學生利用館藏資源與設施的能力，強化學習效能。</p>	圖書館
T2-4 開設多元體育課程，提升健康照護成效	<p>因應提升學生自我健康照護能力，開設多元體育課程，導引學生學習運動種類的知能，培養終身的運動習慣，並活化校園運動空間及設備，每學期安排體適能檢測並建立學生專屬之數位平台，完整記錄學生健康履歷，並接軌時下健康講座及相關活動，傳遞正確運動資訊及知能，以提高學生運動意願，建構規律運動週期，營造健康活力校園。</p>	體育室
<b>T3 強化留才攬才競爭加乘</b>		
工作重點	摘要說明	執行單位
T3-1 積極延攬優秀人才，健全教師生涯發展	<p>1. 為落實多元領域延攬專業實務師資與強化教學及研究人力之需，提升學術研究能量，聘任特殊優秀、深具研究發展潛力教師，新、修訂本校教師聘任相關規範，以及持續推動院級訂定新進專任教師資格審查要點，規範延攬優秀人才資格審查程序與機制，預計每年新聘50名專任及專案教師，提高師資穩定性。</p> <p>2. 持續強化外籍師資聘任機制，保障外籍教師權益與義務，以公開透明制度延攬具教學及研究潛力</p>	人事室 各院系所



	之外籍教師至校服務，增強學生跨文化學習能力及系所國際合作交流，達成雙語大學之國際化之目標。	
T3-2 精進教師支持系統，提升教師教研活力	教師教學支持系統提供教師全方位教學支援，也是教師生涯發展充電站，透過整合校內教學資源，以教學績效、教學精進、教學增能三層次培育未來教師所需能力，如辦理教師教學專業培育學程、各類教學工作坊、設置教學救急站、發展教師專業社群，推動同儕共學、鼓勵發展教學創新措施等，支持教師投入教學實踐，提升教師教研活力。	教務處
T3-3 建立人才獎勵制度，獎勵傑出表現教師	為強化延攬人才與留才力道，建立各項人才獎勵制度，設置講座/特聘/特殊優秀研究人才，以及教學、輔導與服務人才彈性薪資獎勵辦法等多元彈性薪資獎勵方案並持續爭取國科會補助大專校院研究獎勵及高教深耕計畫經費支持，打造本校成為一流人才匯集的基地。	研發處 教務處 人事室
T3-4 定期檢討法規政策，健全教師生涯發展	定期檢討學校教師相關人事法規與政策之合理性，配合教育部母法修訂，本校實務運作需求並兼顧教師權利義務，滾動式修正校內相關章則規定，針對重要法規、政策的擬定，透過各項業務說明會或公聽會之辦理，積極邀請教師參與，強化雙向溝通，以確保教師權益充分了解，健全教師職涯發展，提升凝聚力與認同感。	人事室
<b>T4 發展前瞻科技應用研究</b>		
工作重點	摘要說明	執行單位
T4-1 建設創意研發場域，提供多元創業資源	<ol style="list-style-type: none"> <li>鏈結合作科學園區與在地特色工業區創業資源空間，透過產官學研跨城合作產業聯盟及運作整合，推動南部半導體S廊帶與智慧科技之實地驗證場域，以提供創意研發解決方案，及作為產業人才培育的前瞻基地。</li> <li>以一站式創業服務資源與窗口，進行政策性輔導、創業家資金取得、青年創業認知能力建立、產學與技轉及創新育成課程活動與實作設備環境資源，進而促成校園創業文化，為中小企業建立符合產業所需之研發的類產業環境、人才培育基地或鏈結服務中心。</li> </ol>	產學處

<p>T4-2 建立產官學研平台，訂定合作發展策略</p>	<p>1. 整合校內各領域研究專業，建立跨院、跨校的產官學研合作平台，在地聯盟政府、產業界及學術界的研發資源，訂定多元合作策略模式，以強化關鍵專利布局、產業標準建立或系統整合等措施。</p> <p>2. 因應未來科技發展，聚焦前瞻技術合作推動，引進學術研究資源及人力，協助企業進行長期關鍵技術研發人才培育、導引與時俱進的產業知能並進一步協助產業升級與技術發展，落實研究成果實際應用之產業價值，有效提升競爭優勢。</p>	<p>產學處 各院系所</p>
<p>T4-3 精進重點科技產業，發展關鍵產業技術</p>	<p>配合國家重點產業推動政策，發揮研發資源整合的成效，聚焦前瞻科技產業，發展前瞻科技應用技術，創造技術的產業價值，型塑本校特色亮點。</p>	<p>研發處</p>
<p>T4-4 延攬博士研究人才，厚植研究合作量能</p>	<p>為提升本校學術競爭力，訂有本校校務基金進用研究型編制外專任教學人員聘任要點，透過延攬優秀且深具研發潛力之研究型專案教師，優化生師比並兼顧教學品質，以強化本校研究量能。藉由訂定研究型專案教師遴聘程序與再聘之績效標準，延攬或留任卓越人才，以吸引優秀研究人才來臺及留臺。</p>	<p>研發處</p>



## 伍、預期效益

### 一、全球拓展 Globalization

<b>G1 深化南向基地接軌國際</b>	
工作重點	預期效益
G1-1 建立多元招生管道	依 108-110 年本校招收外籍博士生人數平均 47 人為基準，逐年提升，4 年內國際博士生招生數提升 15%，以提升本校國際招生量能。
G1-2 加強系所實驗室/研究室國際交流	4 年內參與實驗室國際交流之學生數較 110 年度提升 30%，以強化本校與國外學校實驗室/研究室師生交流。
G1-3 鼓勵本校學生參與國際活動	4 年內本校學生出國研修、實習與交流參與人數較 110 年度提升 30%，以提供更多學生出國增廣見聞、開拓國際視野之機會。
G1-4 開設南向專班	每年開設新南向專班 1 班，以達成南向人才培訓目標。
<b>G2 加強國際產研交流合作</b>	
工作重點	預期效益
G2-1 校內系所國際化橋接能力盤點與建構	每年出版本校系所國際化橋接能力推廣手冊 1 本，以瞭解校內學術單位國際化程度現況、未來推動意願及需求。
G2-2 擴大參與國際聯盟	4 年內參與及運作國際聯盟合作 3 案以上，以建立緊密互動國際網絡，提高國際聲譽。
G2-3 加強國際學術研究合作	每年本校與國外研究期刊合作著作篇數成長 10%，以鼓勵系所積極參與跨國研究合作。
G2-4 提升國際產學量能	每年教師執行國際產學合作計畫件數達 10 件以上及總經費 500 萬以上產學收入，鼓勵教師承接國際產學計畫案，以增進與國外產業合作機會。
<b>G3 推動雙語大學多元學習</b>	
工作重點	預期效益
G3-1 拓展學生國際視野及國際移動力	4 年內本校學生參與提升國際移動力學習活動人數較達 800 人，逐年增加 200 人，以提升本校學生國際移動力和競爭力。
G3-2 完善境外學生支持系統	1. 每年辦理國際月活動 1 場，以促進境外生及本地生的互動與交流。 2. 每年辦理境外生就業媒合活動 1 場。
G3-3 培育具有語文能力及國際觀之專業人才	有效提升英語學習成效，增進學生英檢證照應考能力，英語加強課程輔導學生前後測平均進步 50 分以上，以加強學生職場競爭力及培育國際職場專業人才。

G3-4 開設跨國合授課程	4 年內協助本校系院所與國外大學開設跨國合授課程共 6 門，每年逐步增加 24 門課程。
G4 提升全球影響與知名度	
工作重點	預期效益
G4-1 推動本校研究成果國際化	每年補助本校系院所辦理 2 場國際研討會/會議，以厚植研究能量，讓全球學界了解本校的學術表現，提升國際能見度。
G4-2 參與泰晤士世界大學影響力排名填報，積極提升學校國際排名與知名度	每年填報泰晤士世界大學影響力排名，盤點本校永續發展目標上之實踐成果，並透過檢討排名結果檢視本校可改進之處，逐年精進永續發展策略，與國際接軌，據以提升本校正向影響力與知名度。
G4-3 提升QS大學排名，推展本校國際聲望與知名度	4 年內 QS 亞洲大學排名提升至 350-400 名。
G4-4 提升國際評鑑認證參與及國際專業證照考取，推動教育國際化	4 年內國際認證之新增與再認證達 14 個系所以上完成申請。

## 二、永續責任 Responsibility

R1 建構環境友善永續大學	
工作重點	預期效益
R1-1 落實校園環境維護，營造資源永續綠色校園	1. 有效清除及處理廢棄物，改善環境衛生，建構校園永續發展之環境，提供教職員工生良好的辦公及學習研究環境。 2. 監測燕巢及第一校區環境變化，確保校園環境品質並提供燕巢及第一校區規劃參考。
R1-2 建置智慧能源管理系統，提升能源使用效率	用電指標(Energy Use Index, EUI)以 112 年為基期年，每年 EUI 以不高於基期年 EUI 為目標(112 年 EUI：69.4)。
R1-3 建構校園綠建築，促進建築永續發展	新建案取得合格級以上綠建築標章達 100%，以促進校園建築永續發展。
R1-4 出版永續報告書，宣揚永續理念與成果	1. 編撰年度永續發展報告書，參考世界永續趨勢予以修正報告書重點議題，並持續尋找與聚焦本校應投入的永續主題，一起朝永續大學的目標邁進，提升本校永續聲望。 2. 永續發展報告書亦可向各利害關係人公布相關資訊，並配合網站即時並重點揭露本校於永續發展各層面的努力，作為校務自我精進之管道，亦使本校相關成果在國內外發揮影響力，朝向與全球共榮共好的目標前進。

<b>R2 推動社會責任支持系統</b>	
工作重點	預期效益
R2-1 健全經濟不利學生照顧機制，厚植就學就業能力	<ol style="list-style-type: none"> <li>1. 參與課業輔導方案之經濟不利學生，協助其成績進步占方案人數 60% 以上，以強化經濟不利學生的學習表現。</li> <li>2. 有 30% 參與方案之學生於該年度內同時參與兩方案以上，達到多元厚植學生的學習力及就業力。</li> <li>3. 增設永續學習力方案，提升學生文化資本及軟實力培育，參與學生人次達 150 位以上。</li> </ol>
R2-2 拓展校外多元公民營機構，深化社會服務學習層面	<ol style="list-style-type: none"> <li>1. 為持續深化服務學習課程朝永續及社會責任多元發展，期讓修課同學能提升服務認同，以增強自身的社會與公民責任行動，擬拓展媒合公民營機構數 15%。</li> <li>2. 選修社會服務教育課程參與學生人數增加 10%。</li> </ol>
R2-3 提高跨領域學習彈性，擴展學生學習領域	<p>育成 3 組社會責任微型計畫團隊，至少促成亮點案例 1 案，並與 3 個在地組織或單位共同落實永續發展目標工作。</p>
R2-4 育成社會責任師生團隊，協助在地推動永續	<p>4 年內融入 SDGs 議題課程數增加 100 門，以培育具有洞察力與實踐力之未來永續發展人才。</p>
<b>R3 精進學研組織整合發展</b>	
工作重點	預期效益
R3-1 整合學術能量，推動最適規模學制與院系所	<p>每年教學單位增設調整校外審查案通過率 100%，以規劃最適規模之學制與院系所。</p>
R3-2 強化校務研究循環，提升 IR 資料加值運用	<p>每年校務研究產出分析成果提供相關單位參考運用比率達 100%，以落實校務研究成果適時回饋校務運作及精進校務發展。</p>
R3-3 建立系所永續發展機制，厚實系所競爭力	<p>114 年「躍升計畫二期」計畫申請率至少 80%。</p>
R3-4 落實評鑑管考制度，確保辦學品質	<ol style="list-style-type: none"> <li>1. 4 年內達成 109 學年校務評鑑「待改善事項與對應之改善建議」及「對未來發展建議」100% 解除列管，以精進校務與組織發展。</li> <li>2. 透過行政資源的協力與支持，協助院級或系級學術單位通過系所專業評鑑及認證。</li> <li>3. 每年教師評鑑通過率達 90%。</li> </ol>

<b>R4 型塑文化品牌提升聲望</b>	
工作重點	預期效益
R4-1 開發多元品牌商品，提升本校品牌商品銷售量	1. 4年內提升本校品牌形象商品總銷售量10%，以促進本校品牌商品市佔率。 2. 透過公益鏈結相關活動，積極聯名製作特色商品或採用具理念生產之品，每年至少2件合作，以提升本校品牌正面之形象。
R4-2 創新行銷網絡，型塑並提高品牌識別度與認同	宣傳教育理念大眾普及化，向利害關係人宣傳本校教育理念之預期效益： 1. 透過大眾媒介對大眾宣傳本校理念。 2. 藉由大眾媒體對大眾宣傳共通性重大議題及未來願景(例如永續、社會責任、淨零排放)。
R4-3 強化媒體溝通及社群經營，擴大品牌效益	1. 社群平台追蹤人數成長。 2. 社群平台內容產出更加視覺化、活潑化，創造更多社群回響。 3. 擴大社群活動參與人數(次)，吸引更多社群平台之互動，包含線上活動參與、觀注、活動、分享等。
R4-4 公開辦學資訊，強化學校自我課責能力	每年定期更新校務公開資訊，4年內提升本校公開辦學資訊項目數15%，以強化本校自我課責能力。

### 三、卓越精進 Enhancement

<b>E1 精進行政效能服務增能</b>	
工作重點	預期效益
E1-1 整合行政作業系統功能，增進行政服務效能	1. 擴大行動支付應用場域，提升繳費便利性，增加支付安全性，降低現金失竊風險，帶動校園數位轉型。 2. 改善師生使用校務行政相關系統的順暢度。
E1-2 執行資訊設備維護擴充，確保資訊穩定安全	1. 為校務行政系統及校務行政資料庫整併運轉順利，並持續提升軟硬體管理與維運效能，且建置異地備份主機所需之伺服器及儲存設備，提升異地備份安全性及可靠性。 2. 增強師生更便利校園行動及應用，針對多校性需求持續資訊整合，提供簡便迅速的服務管道，整合各單位獨立運作系統，逐步推動及提升各種行政相關事宜e化程度，將資訊平台系統之軟硬體維護更新及教育訓練，保持全校師生教學、學習品質，以提升行政綜效。 3. 每校區可透過該校區視訊會議室，透過CMS多點連線，達到多點跨校區同時開會的效益。加強各校區維護及教育訓練，使其運作便利順暢，提升校內外之教學、會議，遠距視訊品質。 4. 維持全校行政教學研究用電腦基本運作功能維運，簽訂校園軟體授權租用，以增進良好行政教學及研究環境。



E1-3 精進專業核心能力，優質化行政服務品質	<ol style="list-style-type: none"> <li>1. 本校編制內人員50%比例完成公文系統、採購、資訊安全課程講習，以確保團隊人員之專業能力及服務品質，達成組織績效與目標。</li> <li>2. 編制內職員數位學習課程超過50%比例之參訓率，以降低訓練時間與成本之目標。</li> </ol>
E1-4 強化校務基金執行效能，邁向永續經營目標	<ol style="list-style-type: none"> <li>1. 透過穩健合理的投資策略，實現校務基金的增值。</li> <li>2. 4年內不發生年度決算實質短絀，以達成穩健校務基金與擴展校務發展目標。</li> </ol>
<b>E2 活化五大校區健全發展</b>	
工作重點	預期效益
E2-1 配合各校區發展，規劃校園建設及校舍改建	配合空間改造規劃，完成校史館建置，完整呈現三校歷史、彰顯對技職體系教育的貢獻，凝聚加強在校成員與校友對學校的認同及向心力，進而激發對學校目標願景之認知與支持。
E2-2 因應學習模式改變，建置多元特色學習空間	<ol style="list-style-type: none"> <li>1. 建置學生共學空間，提供學生隨時、隨處學習環境。</li> <li>2. 藉由優化資訊設備，提高學生學習效率與多元學習便利性。</li> </ol>
E2-3 妥適教學空間配置，鼓勵各院規劃特色發展	<ol style="list-style-type: none"> <li>1. 彈性空間配置，聚焦院系特色發展。</li> <li>2. 提供海洋商務學院多元使用空間。</li> </ol>
E2-4 規劃校區特色發展，活化學校總體優勢潛能	每年參據相關會議結論及專家建議，檢視校區願景規劃，並適時滾動修正，以開展各校區優勢特色發展定位藍圖。
<b>E3 推動校園整建活化機能</b>	
工作重點	預期效益
E3-1 建立校園交通網絡，提升各校區之使用量能	每年參據相關會議結論及專家建議，檢視校區交通車運作，配合滾動修正執行策略，以改善跨校區交通網絡。
E3-2 精進綜業處效能，落實在地與即時服務功能	便利師生可依據個案狀況之需求，及時受理，擴增服務量能。
E3-3 優化校園景觀設施，營造親和友善校園環境	透過空間改造方式，營造溫馨友善校園環境。
E3-4 評估校區環境差異，打造健全校園生活機能	提供師生安全便利多元性飲食衛生及用餐環境。



E4 打造智慧校園資訊加值	
工作重點	預期效益
E4-1 導入智慧型管控，建置高效節能之永續校園	妥適能源管理，確保智慧能源有效管控。
E4-2 跨校區整合管理，打造高效智慧安全防护網	提高校園安全管理效能，縮短災害應變時間。
E4-3 完善教學設施，打造便捷及科技化學習環境	1. 提供完善優質教學環境，提升學生學習效能。 2. 推廣智慧圖書服務活動，每年至少20場次。
E4-4 改善校園資訊設施，提高雲端網絡服務效能	1. 針對各主機及伺服器之週邊連接軟硬體做升級動作，使各式主機及系統使用可達最佳順暢度，並維持學校且提供便利安全平台，以期確保系統服務永續營運並增進全校行政、教學及研究優質環境。 2. 每年因維運需要，因此租用專線以達各主要校區的資訊流通，以期提供良好的資訊連線服務。並為持續保持各校區及對外網路良好的資訊流通品質，每年評估資訊流通量，視情況增減頻寬，並和電信業者討論最佳資費方案，以達頻寬使用率及資費之間平衡。

#### 四、跨域協作 Alignment

A1 擴增產學研發跨域整合	
工作重點	預期效益
A1-1 提升產學合作能量，型塑跨域教師研究團隊	1. 每師產學合作金額平均100萬以上，並獎勵產學績優教師，以提升整體產學研發能量。 2. 完成5案跨域或跨校系技術合作案，以發展跨域亮點之產業研究。 3. 協助新進教師或首次執行產學案教師達18位以上，以激勵教師提升產學實務經驗。
A1-2 落實研發成果智財化，提升智財貨幣化衍生效益	1. 促成全校專利商品化件數3件，積極參加國內外技術展覽會，增加專利貨幣化談判籌碼。 2. 參加展覽會等推廣活動2場次，協助專利行銷推廣，以增加師生與產業連結機會，並提供相關技術需求與媒合洽談管道。
A1-3 發展產業技術及培育產業人才，投入實證或實作場域，協助區域重點產業升級	每年開設產學、類產線、跨域培力專班或學程至少2案，以協助產業培育所需人才。

A1-4 積極參與各學(協)會活動，拓展與深化跨域連結	每年維持本校參與學(協)會為22間以上，以挖掘跨域與產研合作機會。
<b>A2 淬鍊創新創業生態系統</b>	
工作重點	預期效益
A2-1 建立創新創業研究能量	組建1個跨領域創新創業小學堂，以建構學生跨領域合作能量。
A2-2 精進跨域創新創業教學	辦理三創學分學程，推動全國性學習營1案，並補助至少40件三創獎助，以培育師生具備創新特質及創業家精神。
A2-3 完善創新創業輔導資源	辦理30場次創意實作工坊或活動，至少1,000人次校內外師生參加，以營造校園創新創業氛圍及「動手做」的技職特色。
A2-4 爭取外部資源，協助創育創業發展，打造校園創新研發支持體系	培育新創企業共計5家，以培育更多能引領產業發展並加速新創團隊成長。
<b>A3 發展海洋專業主軸特色</b>	
工作重點	預期效益
A3-1 協助海洋特色永續發展研究	每年協助推動師生參與海洋特色研究計畫達80人次以上，以厚植本校海洋特色研發能力。
A3-2 媒合學研與產業，扶植海洋特色企業與團隊	<ol style="list-style-type: none"> <li>1. 每年產品開發、產學或技轉件數達4件以上，以增加育成績效及產學合作之密合性。</li> <li>2. 輔導學生團隊累計達2團次以上，以增進本校學生創新創業之能力。</li> <li>3. 每年開設海洋科技與永續通識課程28門以上，提升本校學生海洋素養，培育海洋科技人才。</li> </ol>
A3-3 海洋環境與工程永續發展	<ol style="list-style-type: none"> <li>1. 4年內完成協助合作單位制訂再生能源相關技術規則1案，以擴大本校與海洋綠能之鏈結。</li> <li>2. 4年內提高畢業生學生在海洋工程與離岸風電相關之就業率10%，以促進產學交流與合作。</li> </ol>
A3-4 爭取海洋專業相關研究計畫	每年爭取海洋相關計畫件數4件，提升教師海洋特色之學術研究能力及競爭力。

A4 提升研究能力精進質量	
工作重點	預期效益
A4-1 健全研究獎補助措施，提升教師研究量能	1. 4年內全校期刊排名前10%( $R \leq 10\%$ )之論文發表比例提升30%，精進本校論文發表品質。 2. 4年內教師各類研究獎補助件數提升20%，以推動本校學術研究量能躍升。
A4-2 推動獎補助機制，厚植學生專業基礎	1. 4年內學生證照、競賽獎補助件數提升15%，以培養學生專業技術及開發專業潛能與創意。 2. 114年維持國科會大專學生研究計畫通過率在35%以上，且核定件數維持國立科大第一名，以厚植學生研究及專業基礎。
A4-3 跨領域師資培訓，深化教師社群，提升教研質量	1. 提升補助教師社群數，以鼓勵教師同儕共學，精進教研質量。 2. 每年辦理跨領域主題之教師專業成長研習，以提升教師跨域教學與研究知能。
A4-4 儲備專業及跨領域知能，維護專業及學術資料庫	1. 每年維護及更新學研歷程管理系統，以推動行政E化。 2. 維護專業圖書及專業期刊，年度至少10,000冊及10,000種。 3. 辦理資料庫利用課程研習，年度至少30場。 4. 協助教師進行學術研究績效評估，年度至少10位。

#### 五、趨勢領航 Trend

T1 培育未來人才創新教學	
工作重點	預期效益
T1-1 因應永續發展議題，發展創新教學策略	1. 提升本校申請教育部教學實踐研究計畫件數。 2. 使用創新教學方法(補助)課程數之比率逐年增加。
T1-2 發展創新混合教學，擴大數位學習效益	1. 提升碩博士生修讀英語授課課程比例。 2. 提升日間部英語授課課程開課數及大學生畢業修讀英語授課課程人數。 3. 發展教師線上教學專業培育學程並培育種子教師。
T1-3 健全自主學習制度，推動適性學習機制	1. 學生完成自主學習人次累計達 160 人次，以強化學生本位導向之學習，落實終身學習精神。擴增修讀線上課程並取得學分數之學生人次。 2. 修讀線上數位通識課程並取得學分數之學生累計達 1,000 人次，以鼓勵學生自行選擇學分，達到學生自主且多元選課的需求。
T1-4 鬆綁跨域學習限制，擴展學生學習領域	1. 修讀跨領域學分學程學生人次提升 5%。 2. 修讀輔系、雙主修、第二專長學生修讀人數達 200 人。

<b>T2 深化博雅教育全人發展</b>	
工作重點	預期效益
T2-1 推動多元通識課程，深耕永續議題教育	1. 完成永續發展議題導向跨院系課程模組 3 件。 2. 修讀線上數位通識微學分課程之學生累計達 200 人次，培養學生以人為本與社會關懷的態度，落實多面向通識教育目標。
T2-2 塑造校園人文品味，建立校園美學特色	辦理「高科大青藝獎典藏徵件比賽」，建立高科大藝術典藏特色與地位。
T2-3 活化圖書館藏資源，提升多元服務效益	1. 館藏每名學生人均借閱數達 5 本/人/年。 2. 電子資源檢索人次達 100 萬人/年。
T2-4 開設多元體育課程，提升健康照護成效	1. 開設體適能運動課程數 20 堂。 2. 學生體適能檢測參與人次 2,000 人次。
<b>T3 強化留才攬才競爭加乘</b>	
工作重點	預期效益
T3-1 積極延攬優秀人才，健全教師生涯發展	新聘 50 名(含 10 名外籍教師)專任(案)教師。
T3-2 精進教師支持系統，提升教師教研活力	參與教學專業培育學程、EMI教學培訓之教師數提升。
T3-3 建立人才獎勵制度，獎勵傑出表現教師	1. 114年預估獲講座/特聘教授人數12人次，以鼓勵致力於提昇國際學術水準、產學研發能量及教學品質之教師。 2. 114年預估獲研究彈性薪資教師人數學術類達125人次，以積極鼓勵傑出教師自我精進。
T3-4 定期檢討法規政策，健全教師生涯發展	定期檢討學校教師相關人事法規與政策，並辦理業務說明會或公聽會，強化溝通。
<b>T4 發展前瞻科技應用研究</b>	
工作重點	預期效益
T4-1 建設創意研發場域，提供多元創業資源	提供產業全方位解決方案與人才培育案至少 1 案/年，以為本校樹立產學扶植典範。
T4-2 建立產官學研平台，訂定合作發展策略	組成1個跨校院智慧科技產學研合作團隊，以落實研究成果實際應用之產業價值。
T4-3 精進重點科技產業，發展關鍵產業技術	每年開發1項有助環境永續發展技術，以突顯具創新及跨領域之實力，並展現本校邁向永續發展的決心。
T4-4 延攬博士研究人才，厚植研究合作量能	4 年內研究型編制外專任教學人員發表國際期刊論文數提升 10%，以增進本校學術及研究量能，進而提升本校學術排名。

## 陸、財務預測

本校財務預測考慮因素包括學校定位、辦學理念與發展願景、未來系所成長、產學合作、學生及教職員工人數、學校發展特色及科技教學儀器及圖書設備等，並以整體規劃、建立良好預算編列、管控與稽核制度滾動管理，累積適當可運用資金，以支持校務發展重點特色為主要目標。以下係以 114 年度至 116 年度為規劃期，呈現本校未來 3 年度資金變動情形，俾利校務基金有效支援校務運作。

### 一、114年度至116年度資金來源預測（如表6-1）：

- (一)114 年度資金來源預計合計 58 億 5,717 萬 8 千元，含當期業務總收入 72 億 6,047 萬 9 千元、減當期不產生現金流入之收入 16 億 1,193 萬 4 千元、加當期動產、不動產及其他資產現金收入 2 億 863 萬 3 千元；較 113 年度資金來源預算合計 60 億 4,147 萬 4 千元，減少 1 億 8,429 萬 6 千元，約減少 3.05%；主要係因建教合作收入及其他補助收入減少所致。
- (二)115 年度資金來源預計合計 57 億 9,128 萬 2 千元，含當期業務總收入 57 億 4,099 萬 4 千元、減當期不產生現金流入之收入 7,771 萬 2 千元、加當期動產、不動產及其他資產現金收入 1 億 2,800 萬元；較 114 年度資金來源預計合計 58 億 5,717 萬 8 千元，減少 6,589 萬 6 千元，約減少 1.13%；主要係因預期其他政府機關補助當期動產、不動產及其他資產現金收入減少所致。
- (三)116 年度資金來源預計合計 57 億 9,378 萬 2 千元，含當期業務總收入 57 億 4,349 萬 4 千元、減當期不產生現金流入之收入 7,771 萬 2 千元、加當期動產、不動產及其他資產現金收入 1 億 2,800 萬元；較 115 年度資金來源預計合計 57 億 9,128 萬 2 千元，增加 250 萬元，約增加 0.04%；主要係因預期推廣教育收入及資產使用及權利金收入增加所致。



表 6-1 資金來源表  
國立高雄科技大學資金來源表  
114 至 116 年度

單位：千元

項目	114 年度	115 年度	116 年度
當期經常門現金收入情形	5,648,545	5,663,282	5,665,782
當期業務總收入	7,260,479	5,740,994	5,743,494
業務收入	5,396,248	5,398,000	5,399,000
學雜費收入	1,374,145	1,375,000	1,375,000
學雜費減免(-)	-92,817	-93,000	-93,000
建教合作收入	1,078,108	1,079,000	1,079,000
推廣教育收入	72,243	73,000	74,000
學校教學研究補助收入	2,393,859	2,393,000	2,393,000
其他補助收入	547,837	548,000	548,000
其他(凡不屬以上之業務收入)	22,873	23,000	23,000
業務外收入	1,864,231	342,994	344,494
財務收入	95,000	95,000	95,000
資產使用及權利金收入	121,238	123,000	124,000
受贈收入	1,628,778	105,494	105,494
其他(凡不屬以上之業外收入)	19,215	19,500	20,000
當期不產生現金流入之收入(-)(註)	-1,611,934	-77,712	-77,712
當期應收預收項目調整增(減)數	0	0	0
應收款項淨減(淨增-)	0	0	0
預收款項淨增(淨減-)	0	0	0
加：當期動產、不動產及其他資產現金收入情形	208,633	128,000	128,000
教育部補助	128,633	128,000	128,000
其他政府機關補助	80,000	0	0
資金來源預測合計	5,857,178	5,791,282	5,793,782

註：為「遞延收入」科目隨折舊及攤銷費用之提列，同額轉列「其他補助收入」或「受贈收入」科目，另 114 年度包含因受贈原東方設計大學土地而一次性認列「受贈收入」科目 1,568,000 千元。

二、114年度至116年度資金用途預測（如表6-2）：

- (一)114 年度資金用途預計合計 58 億 2,713 萬 8 千元，含當期業務總支出 60 億 549 萬 3 千元、減當期不產生現金流出之支出 8 億 2,564 萬 4 千元、加當期動產、不動產及其他資產現金支出 6 億 4,728 萬 9 千元；較 113 年度資金用途預算合計 59 億 5,695 萬 4 千元，減少 1 億 2,981 萬 6 千元，約減少 2.18%；主要係因建教合作收入減少，致相對支出減少所致。
- (二)115 年度資金用途預計合計 55 億 7,982 萬 2 千元，含當期業務總支出 60 億 3,180 萬 7 千元、減當期不產生現金流出之支出 8 億 6,348 萬 5 千元、加當期動產、不動產及其他資產現金支出 4 億 1,150 萬元；較 114 年度資金用途預計合計 58 億 2,713 萬 8 千元，減少 2 億 4,731 萬 6 千元，約減少 4.24%；主要係因當期動產、不動產現金支出減少及當期不產生現金流出之支出(折舊費用)增加所致。
- (三)116 年度資金用途預計合計 55 億 9,190 萬 6 千元，含當期業務總支出 60 億 4,380 萬 6 千元、減當期不產生現金流出之支出 8 億 6,350 萬元、加當期動產、不動產及其他資產現金支出 4 億 1,160 萬元；較 115 年度資金用途預計合計 55 億 7,982 萬 2 千元，增加 1,208 萬 4 千元，約增加 0.22%；主要係因教學研究及訓輔成本、管理費用及總務費用及推廣教育收入增加，致相對支出增加所致。

表 6-2 資金用途表  
國立高雄科技大學資金用途表  
114 至 116 年度

單位：千元

項目	114 年度	115 年度	116 年度
當期經常門現金支出情形	5,179,849	5,168,322	5,180,306
當期業務總支出	6,005,493	6,031,807	6,043,806
業務成本與費用	5,899,744	5,925,807	5,937,806
教學研究及訓輔成本	4,059,111	4,070,000	4,080,000
建教合作成本	1,026,820	1,028,000	1,028,000
推廣教育成本	72,054	72,807	73,806
學生公費及獎勵金	166,161	170,000	170,000
管理費用及總務費用	556,643	566,000	567,000
其他(凡不屬以上之業務成本與費用)	18,955	19,000	19,000
業務外費用	105,749	106,000	106,000
財務費用	0	0	0
其他業務外費用	105,749	106,000	106,000
當期不產生現金流出之支出(-) (註)	-825,644	-863,485	-863,500
當期應付預付項目調整增(減)數	0	0	0
應付款項淨減(淨增-)	0	0	0
預付款項淨增(淨減-)	0	0	0
加：當期動產、不動產及其他資產現金支出情形	647,289	411,500	411,600
動產	405,381	327,000	327,000
不動產	102,987	17,000	17,000
無形資產	37,935	37,000	37,000
其他資產	100,986	30,500	30,600
資金用途預測合計	5,827,138	5,579,822	5,591,906

註：提列折舊、攤銷費用、退休及離職金。

三、114年度至116年度可用資金變化情形（如表6-3）：

(一)114年度期初現金及定存 87 億 2,668 萬 7 千元。

1. 加：當期經常門現金收入 56 億 4,854 萬 5 千元，當期動產、不動產及其他資產現金收入 2 億 863 萬 3 千元。
2. 減：當期經常門現金支出 51 億 7,984 萬 9 千元，當期動產、不動產及其他資產現金支出 6 億 4,728 萬 9 千元，其他影響當期現金調整增(減)數 20 萬元。
3. 期末現金及定存 87 億 5,652 萬 7 千元。
4. 加：期末短期可變現資產 4,353 萬 6 千元。
5. 減：期末短期須償還負債 33 億 9,696 萬 7 千元。
6. 期末可用資金預計 54 億 309 萬 6 千元。

(二)115年度期初現金及定存 87 億 5,652 萬 7 千元。

1. 加：當期經常門現金收入 56 億 6,328 萬 2 千元，當期動產、不動產及其他資產現金收入 1 億 2,800 萬元。
2. 減：當期經常門現金支出 51 億 6,832 萬 2 千元，當期動產、不動產及其他資產現金支出 4 億 1,150 萬元，其他影響當期現金調整增(減)數 6,686 萬元。
3. 期末現金及定存 89 億 112 萬 7 千元。
4. 加：期末短期可變現資產 1,856 萬 5 千元。
5. 減：期末短期須償還負債 33 億 9,600 萬元。
6. 期末可用資金預計 55 億 2,369 萬 2 千元。

(三)116年度期初現金及定存 89 億 112 萬 7 千元。

1. 加：當期經常門現金收入 56 億 6,578 萬 2 千元，當期動產、不動產及其他資產現金收入 1 億 2,800 萬元。
2. 減：當期經常門現金支出 51 億 8,030 萬 6 千元，當期動產、不動產及其他資產現金支出 4 億 1,160 萬元，其他影響當期現金調整增(減)數 6,688 萬元。
3. 期末現金及定存 90 億 3,612 萬 3 千元。
4. 加：期末短期可變現資產 1,856 萬 5 千元。
5. 減：期末短期須償還負債 33 億 2,934 萬元。
6. 期末可用資金預計 57 億 2,534 萬 8 千元。

表 6-3 可用資金變化情形  
國立高雄科技大學可用資金變化情形  
114 至 116 年度

單位：千元

項目	114 年度	115 年度	116 年度					
期初現金及定存 (A)	8,726,687	8,756,527	8,901,127					
加：當期經常門現金收入情形 (B)	5,648,545	5,663,282	5,665,782					
減：當期經常門現金支出情形 (C)	5,179,849	5,168,322	5,180,306					
加：當期動產、不動產及其他資產現金收入情形 (D)	208,633	128,000	128,000					
減：當期動產、不動產及其他資產現金支出情形 (E)	647,289	411,500	411,600					
加：當期流動金融資產淨(增)減情形 (F)	0	0	0					
加：當期投資淨(增)減情形 (G)	0	0	0					
加：當期長期債務舉借 (H)	0	0	0					
減：當期長期債務償還 (I)	0	0	0					
加：其他影響當期現金調整增(減)數(±) (J)	-200	-66,860	-66,880					
期末現金及定存 (K=A+B-C+D-E+F+G+H-I+J)	8,756,527	8,901,127	9,036,123					
加：期末短期可變現資產 (L)	43,536	18,565	18,565					
減：期末短期須償還負債 (M)	3,396,967	3,396,000	3,329,340					
減：資本門補助計畫尚未執行數 (N)	0	0	0					
期末可用資金預測 (O=K+L-M-N)	5,403,096	5,523,692	5,725,348					
其他重要財務資訊								
期末已核定尚未編列之營建工程預算	0	0	0					
政府補助	0	0	0					
由學校已提撥之準備金支應	0	0	0					
由學校可用資金支應	0	0	0					
外借資金	0	0	0					
長期債務	借款 年度	償還 期間	計畫 自償率	借款 利率	債務總額	114 年度餘額	115 年度餘額	116 年度餘額
債務項目	-	-	-	-	0	0	0	0

註：

1. 現金及定存包括現金(含活期存款及自存入起三個月內到期之定期存款等)、流動金融資產項下存款期間三個月以上，一年內到期之定期存款與投資項下存款期間一年以上到期之定期存款。
2. 經常門現金收入包括政府補助收入與學雜費收入、建教合作收入、推廣教育收入、資產使用及權利金收入與受贈收入等自籌收入，並扣除不產生現金流入之收入。
3. 經常門現金支出係指支出效益及於當年之現金支出，如人事費、水電費、維護費及獎助學金等。
4. 動產、不動產及其他資產現金收入係指各政府機關補助款屬指定用於增置動產、不動產、無形資產及其他資產等。
5. 動產、不動產及其他資產現金支出係指支出效益及於當年及以後年度之現金支出，包括增置動產、不動產、無形資產及其他資產等。



6. 流動金融資產係指預期於一年內變現之金融資產，但不含存款期間三個月以上，一年內到期之定期存款。
7. 投資係指採權益法之投資、非流動金融資產及其他長期投資等，但不含存款期間一年以上到期之定期存款。
8. 長期債務係指償還期限在一年以上長期借款等。
9. 其他影響當期現金調整增(減)數，係指經常門現金收支、動產、不動產及其他資產現金收支、流動金融資產淨增減、投資淨增減與長期債務舉借及償還以外，其他影響期末現金之合計數。
10. 短期可變現資產係指得於短期內轉換成現金之財務或經濟資源，包括：流動金融資產、應收款項及短期貸墊款。
11. 短期須償還負債係指應於短期內支付現金之給付義務，包括：流動負債、存入保證金、應付保管款、暫收及待結轉帳項，但應排除屬指定用途捐贈款已提撥準備金之部。
12. 可用資金係指學校帳上現金及定存加上短期可變現資產並扣除短期須償還負債與資本門補助計畫尚未執行數，係在衡量特定時點學校可運用之資金。
13. 其他重要財務資訊至少應包括期末已核定尚未編列之營建工程預算及長期債務，係在衡量學校以後年度應(或很有可能)給付現金數額，其中由學校可用資金支應之營建工程預算與長期債務無法自償部分，將由學校期末可用資金、以後年度經常門現金收支結餘與動產、不動產及其他資產現金收支結餘等支應。
14. 期末已核定尚未編列之營建工程預算係指可行性評估業經行政院或本部核定之營建工程，其截至當年底尚未編列完成之工程預算數，該等預算數預計於以後年度編列。
15. 前項尚未編列之營建工程預算財源：政府補助係指由本部或其他政府機關補助；由學校已提撥之準備金支應係指由不包含於現金及定存內，已提撥之改良及擴充準備金或其他準備金支應；外借資金係指向銀行舉借長期債務支應。

## 柒、校務基金投資規劃

### 一、辦理依據

本校依「國立大學校務基金設置條例」第 10 條、「國立大學校院校務基金管理 & 監督辦法」第 14 條，辦理校務基金投資相關事宜，並擬定年度投資規劃，送經校務基金管理委員會審議通過。

### 二、市場評估<sup>1</sup>

根據國際貨幣基金組織 (IMF) 於 2024 年 10 月 22 日發布最新世界經濟展望報告，預測 2024 年成長率為 3.2%、2025 年為 3.2% (如表 7-1 所示)。預計 2025 年全球經濟增長將保持穩定，但也乏善可陳。隨著通膨持續下行，平穩著陸已有望實現。儘管如此，風險狀況偏向下行。在評估經濟前景所面臨的風險時，認為即便各國央行對抗通膨沒造成經濟衰退，但武裝衝突、緊縮貨幣政策影響、貿易保護主義的風險卻正在升高，IMF 指出各國大幅提高關稅和採取報復措施的可能性。IMF 同時警告，地緣政治緊張局勢可能惡化；金融市場波動突然上升可能導致金融環境的收緊；保護主義抬頭和地緣經濟持續割裂也可能產生全球溢出效應；此外，降低通膨進程若受到擾動，可能會阻礙央行放鬆貨幣政策，給財政政策和金融穩定帶來挑戰。

表 7-1 世界經濟成長率及預測

(單位: %)

地區別	2023 年	2024 年(10 月預測)	2025 年(預測)
全球	3.3	3.2	3.2
已開發國家	1.7	1.8	1.8
新興市場與開發中國家	4.4	4.2	4.2

資料來源：International Monetary Fund, IMF, Oct., 2024.

<https://www.imf.org/zh/Publications/WEO/Issues/2024/10/22/world-economic-outlook-october-2024>

總體而言，在 2025 年，隨著經濟增長放緩將會拖累周期性企業的營利增長，通膨的黏著性、政治不確定性、貿易緊張局勢以及金融市場的波動性都是潛在的風險因素，可能影響經濟增長。整體評估，2025 年的全球市場將面臨挑戰與機會並存的局面。

### 三、資產配置

本校依據國立大學校院校務基金設置條例第 10 條、國立大學校院校務基金管理 & 監督辦法第 14 條，學校投資本條例第十條第一項第三款及第四款之項目(投資於與校務發展或研究相關之公司及企業，除以研究成果或技術作價無償取得股權者外，得以自籌收入作為投資資金來源、以及其他具有收益性及安全性，並有助於增進效益之投資。)經費來源除留本性質之受贈收入外，其合計投資額度不得超過學校可用資金及長期投資合計數之百分之五十，並考量學校現金安全存量等因素，經投資管理小組與校務基金管理委員會審議後，訂定年度可投資額度上限，

<sup>1</sup> 相關資料說明參考 IMF<世界經濟展望>，2024 年 10 月。

也將視國內外的經濟形勢、政策變化、科技趨勢以及地緣政治風險與校務基金資產配置規模，完備程序滾動調整可投資額度。

依本校投資收支管理要點第三點，投資項目包括：

- (一) 存放公營金融機構。
- (二) 購買公債、國庫券或其他短期票券。
- (三) 投資於與校務發展或研究相關之公司及企業，除以研究成果或技術作價無償取得股權者外，得以自籌收入作為投資資金來源。購買公債、國庫券或其他短期票券。
- (四) 其他具有收益性及安全性，並有助於增進效益之投資。

#### 四、114 年度投資方針及資產配置原則

##### (一) 長期資金投資方針

1. 在考量收益性與長期投資較不受短期波動之影響下，資產配置採穩健成長原則，配置比重將視經濟情勢彈性調整，並考量整體金融市場波動趨勢，投資標的以投資等級海外債或 ETF 為主，採分批擇時方式進場，另視經濟情勢與產業循環特性，處分漲幅已高或未來成長性有限之標的，以確保獲利。另外，以永續穩健經營、保護環境與善盡社會責任具 ESG 或 CSR 概念企業為優先投資標的，參考來源為天下雜誌 CSR 排名、臺灣永續指數、集保平台等國內外具參考價值機構之評比指標。
2. 校園衍生新創企業投資，預計規劃如下：
  - (1) 育成創業：由本校整合校內、外部資源，協助教職員工（含約用人員）生（含畢業校友）以本校研發成果進行商品化開發，所衍生之新創企業。
  - (2) 合作創業：指本校、教職員工（含約用人員）生（含畢業校友）與企業聯盟合作，以本校研發成果為商品核心技術，所衍生之新創企業。
  - (3) 配合政府政策或計畫或因應學校校務彈性經營所推動之衍生企業，為達成績效指標，所衍生之新創企業。

##### (二) 中期資金投資方針

期間為一至五年，考量中期資金需求，兼顧安全性與流動性，資產配置採保守穩健原則，分批擇時投入，配置比重視經濟情勢彈性調整，考量穩定特性，以國內、外定存與 ETF、短期投資等級海外債等配息穩健之產品為主。

##### (三) 短期資金投資方針

期間為一年以下，以實際可運作之金額，視資金調度情況投入，考量保本穩定特性，以國內、外定存、基金和 ETF 為主。

#### 五、五、預期效益：

- (一) 妥善規劃現金流，進行校務基金資產配置，除了定存之外，將投資具有穩健收益之投資等級公司債、基金及 ETF 等其他適合之金融商品，穩健校務基金現金流，114 年預期平均投資配息率約為 3-5%，整體投資報酬率高於臺灣銀行一年期定期存款固定利率(1.70%，113 年 10 月 21 日)。校務基金資產配置與管理成效，定期提報投資管理小組與校務基金管理委員會審議，並且滾動調整管理機制。

(二)校園衍生新創企業效益：

- 1.能夠成為師生的實習場所，降低少子化學雜費收入減少的衝擊，增加學校籌措經費來源。
- 2.博士級研發人才或學校研發團隊衍生新創公司，共同創造產業價值，以達學界及產業界雙贏效益。
- 3.支援產業前瞻技術發展，擴大智財管理效益，建立產學合作透明機制。

六、發生短絀時之填補：以本校歷年其他自籌收入之累積賸餘填補。

## 捌、風險評估

近年來人口結構急速變動，少子化現象日益嚴重。導致學齡人口減少，對各級學校的生源供需造成明顯影響。同時，教育政策的調整和教學資源的緊縮，以及學校人事費用不斷增加，校內各項收支規定的變化，都是影響財務規劃執行的重要因素。為了有效應對可能的風險，將從「收入來源分析」和「經費支出趨勢」兩個主要方面進行評估，並提出相對的因應措施。

### 一、收入來源分析

- (一)政府補助收入：近3年的政府補助收入包括學校教學研究補助收入、其他補助收入(包括高等教育深耕及教育部專案補助計畫)，約占各年度總收入之50.99%、42.17%及47.97%。
- (二)學雜費收入：近3年實際學雜費收入(含進修學院)，約占各年度總收入之22.61%、20.55%及21.31%。
- (三)其他自籌收入：近3年其他自籌收入包括建教合作收入、推廣教育收入、利息收入、資產使用及權利金收入、受贈收入及其他收入等，約占各年度總收入之26.40%、37.28%及30.72%。詳見表8-1及8-2。

表8-1 111至113年收入來源統計表

(單位:千元)

項目	111年	112年	113年
政府補助收入	2,780,786	2,625,683	2,814,455
學雜費收入(淨額)	1,233,314	1,279,145	1,250,123
其他自籌收入	1,439,946	2,321,401	1,802,229
總收入	5,454,046	6,226,229	5,866,807

備註：111至112年為決算數，113年為預算數。

表8-2 111至113年收入來源比重表

項目	111年	112年	113年
政府補助收入	50.99%	42.17%	47.97%
學雜費收入(淨額)	22.61%	20.55%	21.31%
其他自籌收入	26.40%	37.28%	30.72%
合計	100%	100%	100%

備註：111至112年為決算數，113年為預算數。



## 二、經費支出趨勢分析

支出部分則包含教學研究及訓輔成本、建教合作成本、推廣教育成本、學生公費及獎勵金、管理及總務費用及雜項費用等，詳表8-3及表8-4。

表8-3 111至113年各項成本統計表 (單位:千元)

項目	111年	112年	113年
學研究及訓輔成本	3,707,917	3,748,462	3,810,718
建教合作成本	1,029,630	1,748,065	1,443,028
推廣教育成本	82,061	90,850	45,134
學生公費及獎勵金	181,875	177,518	162,938
管理費用及總務費用	484,669	477,218	551,803
研究發展費用	0	0	0
雜項業務費用	19,939	19,325	17,700
投資短絀	0	0	0
兌換短絀	0	192	0
財產交易短絀	27	609	0
雜項費用	107,781	115,787	102,249
總成本	5,613,899	6,378,026	6,133,570

備註：111至112年為決算數，113年為預算數。

表8-4 111至113年各項成本比重表

項目	111年	112年	113年
教學研究及訓輔成本	66.05%	58.77%	62.13%
建教合作成本	18.34%	27.41%	23.53%
推廣教育成本	1.46%	1.43%	0.73%
學生公費及獎勵金	3.24%	2.78%	2.65%
管理費用及總務費用	8.63%	7.48%	9.00%
研究發展費用	0.00%	0.00%	0.00%
雜項業務費用	0.36%	0.30%	0.29%
投資短絀	0.00%	0.00%	0.00%
兌換短絀	0.00%	0.00%	0.00%
財產交易短絀	0.00%	0.01%	0.00%
雜項費用	1.92%	1.82%	1.67%
總成本	100%	100%	100%

備註：111至112年為決算數，113年為預算數。

### 三、因應措施

上開各項收入及支出分別評估其影響程度及發生機率，以計算其風險係數，並於評估其財務風險後提出因應方式，詳見表8-5。

表8-5 114年度風險評估

項目	風險係數=影響程度*發生機率						財務風險	因應措施		
	影響程度			發生機率					風險係數	
	3	2	1	3	2	1				
收入減少										
學雜費收入	3					1	3	<p>1.本項收入係本校主要自籌收入來源，受到少子化影響，學生人數可能銳減，學雜費收入因而減少，影響學校正常營運。</p> <p>2.本校111學年度(含)以後入學之日間部博、碩士班、進修部碩士在職專班、進修部學士班學雜費雖已調漲2.5%，但因物價上漲緣故，仍無法反映教學成本增加。</p> <p>3.113學年度日間大學部學雜費收入配合政府緩漲政策，未辦理學雜費調整。</p>	<p>1.積極招收各類學生，擴展學生來源。</p> <p>2.加強辦學績效及招生宣導，以提高學生註冊率。</p> <p>3.建立休退學輔導之機制，協助學生解決就學困難，降低休退學情形。</p> <p>4.進修學院順利轉型二技進修部(假日班)，畢業證書取得格式與日間部相同，可擴大招生來源，以提高學校招生率。</p>	
建教合作收入		2					1	2	<p>1.面對國內外大學競爭，可能造成本校具產學能量教師人才外流危機，以致產學合作件數及金額下降。</p> <p>2.因應產業趨勢變遷，如未能提前佈局及擬定推動策略，將難以接軌業界需求。</p>	<p>1.建置多元產學合作激勵機制，含產學合作行政管理費獎勵、特殊優秀研究人才獎勵(產學類)及教師進行國際產學合作補助，以激勵教師投入產學合作，並藉以延攬留任更多具產學實務經驗教師，提升學校產學合作收入。</p>

項目	風險係數=影響程度*發生機率						財務風險	因應措施	
	影響程度			發生機率					風險係數
	3	2	1	3	2	1			
建教合作收入		2				1	2	<p>2.建立產學媒合/技術合作交流服務平臺：盤點並維運本校多元領域專長教師技術研發資料庫，除供企業快速了解本校能量與教師研究領域，有利於廠商進行產品技術升級與開發，進而提升學校產學研究計畫、專利技轉等產學合作能量外，亦可協助媒合教師的技術研發成果與產業合作，進行商品化、衍生新創企業輔導，建立策略永續聯盟打造出產學一條龍服務。</p> <p>3.協助進行產業調研：提供產學合作機會、趨勢暨企業分析資訊，及專業產業情報分析系統、專利檢索與智財佈局工具，以幫助教師瞭解市場。</p>	
推廣教育收入		2			2		4	<p>本校建工及楠梓校區位於市中心，競爭對手多元，如社區大學、其他學校等訓練機構亦有辦理推廣教育課程，受外部環境影響而瓜分市場。</p> <p>1.增設專業性、證照導向之相對高單價/長時數課程。</p> <p>2.開設線上課程及營隊課程。</p>	
學校教學研究補助收入		2				1	2	<p>1.面臨政府機關、產業界等多樣性與即時性需求及政府重點產業發展政策方向調整，</p> <p>推動校內教研人員爭取國際合作計畫，制度上配合政策、環境等面向與時俱進，整合學校資</p>	

項目	風險係數=影響程度*發生機率						風險係數	財務風險	因應措施
	影響程度			發生機率					
	3	2	1	3	2	1			
學校教學研究補助收入		2				1	2	<p>除對研究經費之永續性難以評估之外，亦面臨多元型態計畫較難規劃與執行之考驗。</p> <p>2.若因國家財政困難或國科會補助政策調整，校內師長研究領域未符應重點策略方向，恐導致獲補助及核定計畫減少，影響本校研究補助收入。</p>	源，組建跨院跨域研發團隊，並鏈結在地產業園區，開發符合政府重點產業發展政策之關鍵技術，推陳出新，以提升本校實務研發之質量，積極爭取大型計畫及資源。
其他補助收入		2				1	2	<p>本項收入來源為教育部及其他政府機關補助，補助件數或補助金額為不確定因素，有可能因短缺造成財務缺口。</p>	整合全校資源，積極爭取及申請各類專案性補助計畫，以挹注本校教學、研究等經費需求；另研擬其他替代方案，增加收入來源以備不時之需。
利息收入		2			2		4	<p>地緣政治衝突持續且不斷攀升，對全球市場造成波動、與經濟增長可能放緩甚至衰退，影响市場表現，以及美國總統大選後的經濟政策方向影響，都是投資市場的潛在風險。</p>	將活存安全存量以外之水水位轉存至銀行定存，增加利息收入；對於獲利不錯的投資標的考量於最佳時間點作停利處分；投資具有穩健收益之ETF基金及其他適合之金融商品，降低風險，因應市場趨勢，積極調整投資規劃，掌握震盪布局的良好時機點。
資產使用及權利金收入			1				1	<p>1.場地設備管理收入：本項收入係為收支併列，須負擔工讀金、場管人員加班費及場地</p>	<p>1.場地設備管理收入：本項收入應以收支平衡為原則，各管理單位應考量其水電、清潔、</p>

項目	風險係數=影響程度*發生機率						財務風險	因應措施	
	影響程度			發生機率					風險係數
	3	2	1	3	2	1			
資產使用及權利金收入			1			1	1	<p>設備修繕維護費等，因部分場地設備老舊或使用頻繁，致修繕支出可能超出預期，遇有重大整修工程則無法支應。本校目前有 547 個場地可供借用，因場地借用收入受到借用次數及提供設備使用數量多寡影響，故校外單位租借場地收入不穩定；另各單位上簽申請免收場地費頻率過高時，將影響場地收入有所減少。</p> <p>2. 停車場收入：本校建工校區與旗津停車場有臨停收入，但每月須負擔系統及硬體設備維護成本，另各單位上簽申請免收停車費頻率過高時，均可能使當月營收減少。</p> <p>3. 太陽能光電收入：目前本校設置太陽能光電系統，每年收益約三百餘萬元，但太陽能發電設備效率會因灰塵覆蓋等因素減少，造成收入減少。</p> <p>4. 學生宿舍收入：本校學生宿舍可供 5,456 床位惟部分校區住宿率未達九成以上，影響宿舍收入。自 113 年起，政</p> <p>維護及人力等各項事宜訂定收費標準。充分利用活化校內場地設備，另彙整全校場地資料上傳至大專校院開放資料平台，提升借用機會並增加收入。</p> <p>2. 停車場收入：進行周轉率及費率檢討並調整，以提高停車場營運效益。各單位應衡酌上簽申請免收停車費之合宜性。</p> <p>3. 太陽能光電收入：持續維護太陽能光電系統設施發電效率。另增加設置地點增加收益。</p> <p>4. 學生宿舍收入：滾動檢討適時調整住宿費，反映經營成本。加強宿舍安全與服務，搭配住宿保證金制度，降低退宿(放棄)情事，提升整體住宿率。適時釋出空床資訊，使有需求學生得申請住宿，降低學期間空床數。逐年編列預算汰換(改善)基礎設施，降低整體維護成本，朝向宿舍智慧化管理。</p>	

項目	風險係數=影響程度*發生機率						財務風險	因應措施	
	影響程度			發生機率					風險係數
	3	2	1	3	2	1			
資產使用及權利金收入							府補助宿舍住宿費，但因政策延續性不確定性，倘政策取消可能會影響學生住宿意願與收入。多數宿舍建物老舊，設備老舊汰換與營運維護成本逐年增加。保全及管理人力成本逐年隨整體物價指數上升。		
受贈收入		2			2	4	<p>1.本項收入來源視全國整體經濟景氣狀況之高低具不確定性，將實際影響捐贈者之捐款意願，有可能因受贈收入減少影響助學金及校務、系所相關發展。</p> <p>2.本校收入多數為小額捐款，百萬以上大額捐款收入可能受景氣波動而影響捐款意願。</p>	<p>1.目前採取因應方式為依照新修訂之受贈收入管理要點，回饋熱心捐贈者作法；透過助學金團體、捐贈者感恩活動經營，建立與拉近捐贈關係；進而加強興學網 2.0 優化工程，暢通捐贈線上管道。</p> <p>2.持續安排與校友建立長期穩定的互動與鏈結，積極拓展及掌握校友資源，做好公共關係，以厚植校友對母校之情誼、建立並增進校友對母校的向心力與認同感。</p>	
<b>支出增加</b>									
人事成本			1			1	<p>1.依據教育部 112 年 1 月 9 日函略以，本校自 112 學年度起，編制外專任教學人員之聘任比率不得超過上限 6.18%。未符合規定者，教育部計列相關獎補助款及招生總量之</p>	<p>1.各學術單位聘任之教師，須就教學需要，以編制內專任教師為優先考量，避免影響本校補助款及生師比。</p> <p>2.學術單位應協助檢視所屬編制外專任教學人員於聘期屆滿前，</p>	



項目	風險係數=影響程度*發生機率						風險係數	財務風險	因應措施
	影響程度			發生機率					
	3	2	1	3	2	1			
人事成本			1			1	1	<p>生師比，皆「不採計超過聘任比率」之編制外專任教學人員人數。</p> <p>2.編制外專任教學人員聘期屆滿未獲再聘，除自願離職或經本校聘任為編制內專任教師外，其餘應按其連續未中斷之服務年資，發給慰助金。</p> <p>3.校務基金工作人員進用人數增加將會增加薪資支出成本；即使總人數不變或減少，配合政府政策調薪及每年依考核結果晉薪，亦可能小幅增加人事薪資成本。</p>	<p>是否已達成再聘標準；如尚未達成，應予提醒。</p> <p>3.單位人員若有職務出缺時，用人單位應先就內部人員職務調整為優先，或簽請核示申請辦理校內遷調或指派遷調。倘無合適人員時，得辦理對外公開徵才。若因業務需要、特殊專長等進用較高職等或組織須增加人員，應依本校校務基金工作人員管理辦法第五條規定提送至校務基金工作人員人力審議小組審議。</p>
校舍建物及設備維護成本			1			1	1	<p>本校五校區校地共計216.1公頃，主要校舍建築(不含職務宿舍)計90餘棟，其中屋齡30年以上校舍40餘棟、屋齡20~29年校舍20餘棟、屋齡20年以下校舍30餘棟。建物及設備逐年老舊，增加維護整修成本。</p>	<p>編列預算進行經常性維護修繕，維持建物及設備運作，以降低全面翻修的頻率，並就安全性及影響範圍較大之項目優先辦理。</p>
教學研究、產學合作、推廣計畫等教學成本		2					4	<p>1.為鼓勵教師爭取政府計畫，協助辦理領標等行政作業，衍生領標費用之必要支出增加。另因政府計畫多以分期方式撥付經費，教師為</p>	<p>1.持續優化校內產學合作計畫行政流程，減少教師執行計畫之行政成本，並針對提出墊款申請之計畫核實切結之內容，並於持</p>

項目	風險係數=影響程度*發生機率						財務風險	因應措施	
	影響程度			發生機率					風險係數
	3	2	1	3	2	1			
教學研究、產學合作、推廣計畫等教學成本		2			2		4	<p>執行計畫所需，會向學校申請墊款，如因計畫執行結果未能符合預期，可能面臨計畫經費未歸墊或減價驗收等狀況，而導致呆帳產生。</p> <p>2. 可能因國內外通膨及物價上漲等因素，導致教師執行產學合作計畫之各項支出及成本增加，影響計畫執行及教師產學合作意願。</p>	<p>續追蹤計畫經費預計歸墊時間及實際辦理情形。</p> <p>2. 簡化行政流程與提升專案管理服務效率，由專責單位與支持產學之系統，主動促成產學合作與技術移轉案；由高科大教師產學媒合平台與一條龍服務主動探勘產學合作案源，使教師更願意投入產學合作計畫。</p> <p>3. 推動產學前導服務，以激勵新進教師或首次投入產學合作新案的教師，以引導發展實務研究及投入產學合作。完善產學合作業務前導階段服務，投入產學合作所需前置階段工作，以實質提高教師意願與成案可能性。</p>
學生公費及獎勵金			1			1	1	<p>1. 工讀助學金時薪調漲，薪資及機關負擔勞保、勞退、健保或補充保費之薪資費用增加，影響工讀助學金經費能提供學生之協助。</p> <p>2. 若要維持原聘任人數，恐會影響其他項目分配數。</p>	<p>1. 聘用生活助學金學生，減少工讀助學金聘用人數。</p> <p>2. 請各單位調降工讀助學金工讀時數。</p> <p>3. 調降其他未 100% 執行之分配項目經費。</p> <p>4. 調高學生公費及獎勵金總分配經費。</p>

項目	風險係數=影響程度*發生機率						風險係數	財務風險	因應措施
	影響程度			發生機率					
	3 非常嚴重	2 嚴重	1 輕微	3 極有可能	2 可能	1 不太可能			
管理及總務費用			1			1	1	<p>因基本工資及物價年年調漲，維持校園清潔或修繕校舍等經常性費用提高，為維持校園正常運作，無法減省成本。</p> <p>1.清潔人力需求可輔以校內工讀，節省人力成本。 2.精準評估校園設施修繕需求，善用校內空間進行資產活化。 3.推動資訊化作業，以系統取代人力，有效降低人力成本。</p>	

## 玖、結語

高等教育面臨高教資源不足、少子化、全球化競爭、產業升級轉型及人才需求變化等挑戰。如何穩健營運成為各大學校院共同面對的考驗。財務規劃報告書有助於在既有校務基金運作支持下，有效整合資源，發揮辦學特色，達成各項績效指標，追求卓越的辦學成果。

本校的 114 年度財務規劃報告書依據「111-114 年度中程校務發展計畫」的架構，設立了五大發展目標：「全球拓展 (Globalization)」、「永續責任 (Responsibility)」、「卓越精進 (Enhancement)」、「跨域協作 (Alignment)」以及「趨勢領航 (Trend)」。在此基礎上，制定了二十項發展策略，對總體校務進行深度改造、優化與提升規劃。報告書包含教育績效目標、工作重點及預期效益，並透過資金來源預測、資金用途預測及可用資金變化情形，進行 114-116 年度財務預測，分析未來資金變動情形，並規劃 114 年校務基金投資理財方針。報告書還包括風險評估，從收入來源及經費支出兩個主要面向進行風險評估並提出應對措施。最終，經行政作業程序送交校務基金管理委員會及校務會議審議通過後，將陳報教育部備查，並公布於本校網站校務資訊公開專區。

本校具備幅員遼闊、人力雄厚、資源互補、多元文化等多項優勢，成為一個生機活潑的生命體，期許未來能發揮整併加乘效益，培育更多優秀的技職人才，並帶動南部地區工商企業發展，在「以人為本、價值共創」之辦學理念下，成為「高雄的智庫」、「產業的引擎」、「南向的基地」。未來亦將持續推動各項校務發展工作，透過多元學術領域、產研能量提升、資源整合共享，發揮整併加乘效益，強化產業鏈結、海洋科技及創新創業，配合聯合國「永續發展目標」(Sustainable Development Goals, SDGs)，善盡大學社會責任 (University Social Responsibility, USR)，向外延伸觸角與國際脈動緊密接軌，提升全球影響力與國際接軌並建構永續大學，藉由精進行政效能，打造有溫度又高效能的智慧校園，擴增產學研發、創新創業的跨域整合，成為臺灣產業的引擎與強化研發能量的推進器，締造出一所深受國際社會肯定，培育產業發展人才之國際化典範大學。

在教育資源有限的情況下，本校除採取相關開源節流措施外，亦積極爭取競爭型計畫、投資理財及其他外部資源，籌措學校自有財源，以追求校務基金持續成長及自主運用，並透過「優化數位金融服務、穩健校務基金配置、永續校務基金營運、支持校務發展建設」使命，使各項校務運作及計畫能落實執行，以達財務自主與校務永續發展之目標。